



CHARITA

SV. MARTINA

Výroční zpráva r. 2017

Obsah

1.	Úvodní slovo	3
2.	Popis personálního zajištění Charity sv. Martina	4
3.	Základní údaje o organizaci	5
4.	Základní údaje o organizaci	5
5.	Charitní pečovatelská služba	6
5.1.	Oblast poskytování služby	6
5.2.	Popis služby	6
5.2.1.	Poskytované úkony.....	7
5.3.	Charitní pečovatelská služba v číslech:.....	7
6.	Charitní ošetrovatelská služba	7
6.1.	Oblast poskytování služby	8
6.2.	Popis služby	8
6.3.	Charitní ošetrovatelská služba v číslech:.....	8
7.	Půjčovna kompenzačních pomůcek	9
7.1.	Popis služby	9
7.2.	Půjčovna kompenzačních pomůcek v číslech	9
8.	Rozvaha v plném rozsahu	10
9.	Výkaz zisku a ztráty v plném rozsahu	13
10.	Příloha k účetní uzávěrce 2017.....	15

1. Úvodní slovo

Vážení přátelé,

dovoluji si Vám představit výroční zprávu Charity sv. Martina za rok 2017.

Rok 2017 byl rokem vzniku nové služby Charitní ošetřovatelská péče. Během roku se podařilo nasmlouvat všechny pojišťovny a zajistit tak financování služby. Zdravotní sestru jsme převzali z Krnovské Charity, která měla Bruntálský region na starosti.

V tomto roce jsme poprvé koledovali jako Charita sv. Martina. Štědrost místních lidí nás mile překvapila, vykoledovali jsme 338 937,- Kč. Z těchto peněz jsme pro účely naší charity získali 65% tj. 220 309,- Kč. Peníze jsme použili následovně: 110 000,- Kč na zřízení Charitní ošetřovatelské služby, nákup automobilu a vybavení zdravotní sestry v terénu. Druhou část jsme použili na dofinancování Charitní pečovatelské služby. Tato služba je ztrátová, ale nesmírně potřebná. Klienti, kteří chtějí co nejdéle zůstat v domácím prostředí a mají omezené možnosti, kdo by se o ně postaral, velmi tuto službu vítají.

Velký dík patří našim malým i velkým koledníkům, kteří to neměli opravdu lehké.

Bohužel oba víkendy bylo počasí velmi nepříznivé, mrazy dosahovali až -20° C.

Pro děti jsme uspořádali jako poděkování dětskou „párty“ v nové tělocvičně v Malé Morávce, kterou nám zdarma zapůjčila obec. Sešlo se zde 59 dětí z okolních obcí, které si tu užili odpoledne plné her se střediskem volného času Bruntál.

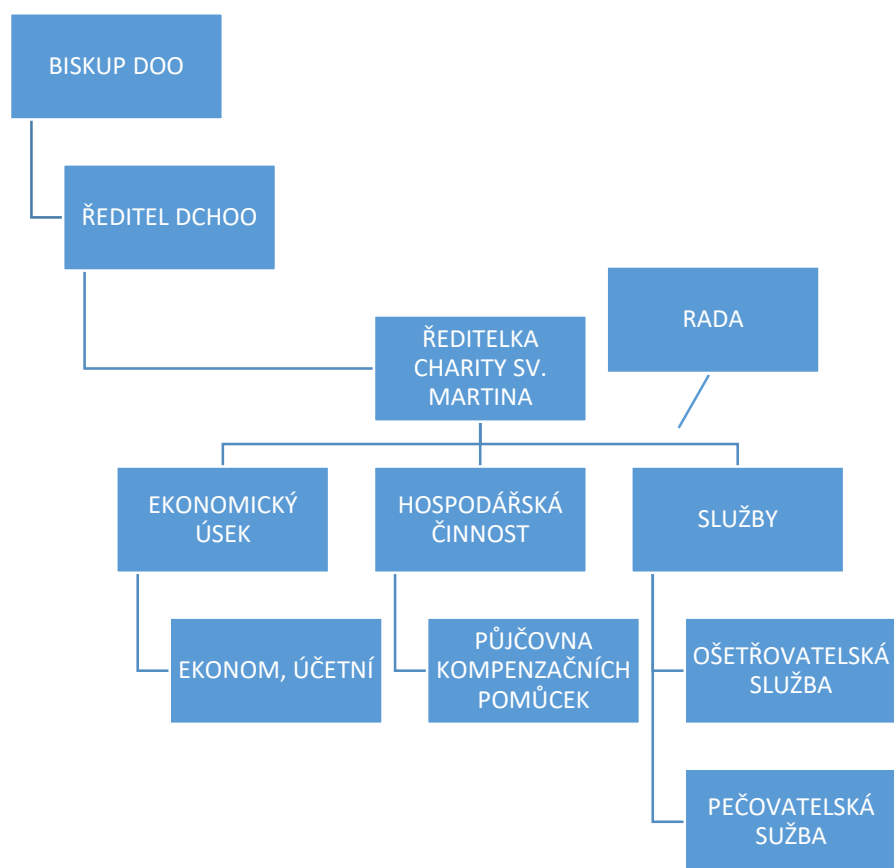
Velmi nás těší, pokud se děti zapojují do dobročinných akcí a jejich rodiče je v tom podporují. Je naší velkou radostí vidět rozzářené obličejy zpívajících dětí o poselství křesťanských vánoč a na druhé straně seniory, kteří přijímají naši pomoc. Pro nás je to naplnění výrazu slova charita, které vyjadřuje lásku projevující se službou člověka k člověku.

Také pro dospělé jsme v loňském roce připravili společenské akce a to rovnou dvě. První se vázala k datu prvního výročí vzniku Charity sv. Martina a to 11. 2., kterou jsme pojali ve stylu country. Přišlo jich celkem 83. Další společenskou událostí byla svatomartinská slavnost 11. 11., která začínala v kostele Nejsvětější trojice v Malé Morávce. Po mši se účastníci přesunuli do místní tělocvičny, kde bylo požehnáno svatomartinské víno a hudba hrála k tanci a poslechu. Bylo to jakési vyvrcholení celého našeho ročního úsilí. Charita tak plní nejen sociální, ale také společenskou roli v obci.

Červen 2018

Mgr. Eva Macková

2. Popis personálního zajištění Charity sv. Martina



3. Základní údaje o organizaci

Charita sv. Martina vznikla zřizovací listinou dne 11. 2. 2016. Má status právnické osoby, jejímž zřizovatelem je Biskupství Ostravsko – Opavské. Je členem organizace Charita Česká republika, která je v rámci své sítě Charit největším nestátním poskytovatelem sociálně zdravotních služeb v ČR. Charita ČR je součástí mezinárodní sítě charitních organizací světa Caritas Internationalis a také jejího evropského regionu Caritas Europa.

Posláním Charity sv. Martina je pomáhat potřebným. Zaměřujeme se především na seniory a chronicky nemocné obyvatele a to bez ohledu na příslušnost k rase, národnosti či náboženství.

Cílem Charitní práce je udržet klienty co nejdéle v jejich domácím prostředí.

4. Základní údaje o organizaci

Název:	Charita sv. Martina
Sídlo:	Malá Morávka 31, 793 36
IČO:	04872461
Číslo běžného účtu:	33001122/2010
Telefonní kontakt:	734 264 332, 734 264 333
Web:	www.svmartin.charita.cz
ID dat. Schránky:	m4tv5d
Evidence:	Rejstřík evidovaných právnických osob Ministerstva kultury ČR číslo ev. 8/1-08-725/2016-16463 datum ev. 11. 2. 2016
Statutární organ:	ředitelka, Mgr. Eva Macková
Rada:	předseda, Mudr. Petra Míčková člen, Ing. Petr Obrusník člen, Bc. Michal Kafura
Nadřízený orgán:	Diecézní charita ostravsko-opavská Kratochvílova 3 702 00 Moravská Ostrava

5. Charitní pečovatelská služba

Registrovaná sociální služba dle zák. č.108/2006 Sb. – pečovatelská služba ke dni 6. 5. 2016.

Identifikátor služby: 9532032
Vedoucí služby: Mgr. Kateřina Babišová
Kontakt: 734 264 333
katerina.babisova@svmartin.charita.cz
Adresa: Malá Morávka č.56, 793 36 Malá Morávka

5.1. Oblast poskytování služby

Bruntál, Staré Město, Oborná, Karlova Studánka, Roudno, Nová Pláň, Moravskoslezský Kočov, Valšov, Mezina, Dlouhá Stráň, Milotice nad Opavou, Břidličná, Rýžoviště, Lomnice, Velká Štáhle, Malá Štáhle, Dvorce, Křišťanovice, Bílčice, Horní Benešov, Staré Heřminovy, Svobodné Heřmanice, Horní Životice, Razová, Leskovec nad Moravicí, Malá Morávka, Andělská Hora, Světlá Hora, Dolní Moravice, Rudná pod Pradědem, Václavov u Bruntálu, Moravský Beroun, Norberčany, Dětrichov nad Bystřicí, Rýmařov, Tvrdkov, Horní Město, Stará Ves u Rýmařova, Huzová, Jiříkov, Vrbno pod Pradědem, Ludvíkov, Karlovice, Široká Niva, Nové Heřminovy

5.2. Popis služby

Charitní pečovatelská služba nabízí pomoc a podporu osobám se sníženou soběstačností, zejména seniorům, při každodenní péči o vlastní osobu a o domácnost. Usilujeme o zachování důstojného života klientů v jejich vlastní domácnosti, tedy tam, kde je jim nejlépe a kde jsou zvyklí žít. Péče je realizována v pracovních dnech od 7 hodin do 15:30 hodin. Péči vykonávají kvalifikovaní pracovníci přímé péče, kteří se vzdělávají ve svém oboru.

Pečovatelské úkony jsou poskytovány na základě smluvního vztahu mezi Charitou sv. Martina a klientem. K zajištění dopravy pracovníků ke klientům je využíván zatím 1 služební automobil a veřejná autobusová doprava.

Letos byla služba poskytována v těchto obcích: Andělská Hora, Bruntál, Dvorce, Horní Benešov, Karlova Studánka, Karlovice, Křišťanovice, Leskovec nad Moravicí, Lomnice u Rýmařova, Malá Morávka, Roudno, Rýmařov, Staré Město, Světlá Hora - Podlesí, Široká Niva, Václavov u Bruntálu, Valšov a Vrbno pod Pradědem. V roce 2016 jsme poskytovali péči v 7 obcích bruntálského regionu, v roce 2017 počet obcí významně vzrostl na skutečnost 18 obcí, ve kterých jsme skutečně poskytovali pečovatelskou službu.

Pečovatelské úkony jsou hrazeny klientem dle Ceníku pečovatelské služby, který je sestaven na základě vyhlášky č. 505/2006 Sb. v platném znění. Dále je služba financována z dotací Úřadu práce ČR, dotace Moravskoslezského kraje, veřejné finanční podpory obcí Malá Morávka, Karlova Studánka, Staré Město, Andělská Hora, Valšov, Lomnice u Rýmařova, Světlá Hora, Václavov u Bruntálu, výnosu z Tříkrálové sbírky a sponzorského daru Auto Lašák Rýmařov.

5.2.1. Poskytované úkony

- a) pomoc při zvládnání běžných úkonů péče o vlastní osobu,
- b) pomoc při osobní hygieně nebo poskytnutí podmínek pro osobní hygienu,
- c) poskytnutí stravy nebo pomoc při zajištění stravy,
- d) pomoc při zajištění chodu domácnosti,
- e) zprostředkování kontaktu se společenským prostředím.

5.3. Charitní pečovatelská služba v číslech:

Počet klientů:	44 (16 mužů a 28 žen)
Počet pečovatelských návštěv:	1192 návštěv
Počet hodin – pečovatelských úkonů:	2181 hodin
Počet pracovníků přímé péče:	2,64 úvazku přímá péče (včetně sociálního pracovníka)
Ostatní pracovníci služby:	2 částečné úvazky – ředitelka a účetní

6. Charitní ošetřovatelská služba

1. 1. 2017 byla spuštěna nová Charitní služba a to domácí péče.

Vedoucí služby: Jana Synková
Kontakt: 734 264 334
Jana.synkova@svmartin.charita.cz
Adresa: Zahradní 885/5, 79201 Bruntál

6.1. Oblast poskytování služby

Bruntál, Staré Město, Oborná, Karlova Studánka, Roudno, Nová Pláň, Moravskoslezský Kočov, Valšov, Mezina, Dlouhá Stráň, Milotice nad Opavou, Břidličná, Rýžoviště, Lomnice, Velká Štáhle, Malá Štáhle, Dvorce, Křišťanovice, Bílčice, Horní Benešov, Staré Heřminovy, Svobodné Heřmanice, Horní Životice, Razová, Leskovec nad Moravicí, Malá Morávka, Andělská Hora, Světlá Hora, Dolní Moravice, Rudná pod Pradědem, Václavov u Bruntálu, Moravský Beroun, Norberčany, Dětrichov nad Bystřicí, Rýmařov, Tvrdkov, Horní Město, Stará Ves u Rýmařova, Huzová, Jiříkov, Vrbno pod Pradědem, Ludvíkov, Karlovice, Široká Niva, Nové Heřminovy

6.2. Popis služby

Služba je registrována jako zdravotnické zařízení v Moravskoslezském kraji. Cílem služby je poskytování zdravotní péče v domácím prostředí.

Zahrnuje odborné služby, které poskytuje kvalifikovaná registrovaná zdravotní sestra ve spolupráci s lékařem. Rozsah poskytované péče je vždy určen aktuálním zdravotním stavem klienta a na základě indikace ošetřujícího lékaře. Při plné indikaci ošetřujícím lékařem vše hradí zdravotní pojišťovna.

Příčemž se jedná o zajišťování: Základní ošetřovatelská péče - komplexní hygiena, polohování, nácvik sedu; odborné ošetřovatelské péče - podávání léků, odběry krve a jiného biologického materiálu, ošetření dekubitů, bércových vředů, převazy, injekce, nácvik aplikace inzulínu, měření pulsu, tlaku, ošetřovatelská rehabilitace; specializované ošetřovatelské péče – ošetření kolostomií, permanentních katetrů, nemocných s tracheální kanylou, výplachy, klysmata, cévkování žen, infuze, injekce do žíly, vyšetření krve glukometrem, apod.

Cílovou skupinou jsou osoby s chronickým onemocněním, s následky trvalého zdravotního postižení nebo aktuálně nepříznivého zdravotního stavu (např. po CMP), příp. v terminálním stadiu nemoci.

6.3. Charitní ošetřovatelská služba v číslech:

Počet klientů:	151
Počet výkonů:	4317
Počet pracovníků přímé péče:	1,2 úvazku přímá péče
Ostatní pracovníci služby:	0,15 – ředitelka, 0,1 účetní

7. Půjčovna kompenzačních pomůcek

Odpovědná osoba: Alena Fialová
Kontakt: 731 077 270
Email: pujcovna@charitasvmartina.cz
Adresa: Světlá Hora 329, 793 31

7.1. Popis služby

Naše půjčovna slouží lidem, kteří jsou v důsledku svého poranění, nebo nemoci nuceni dočasně nebo trvale používat zdravotnické pomůcky. Tyto pomůcky napomohou potřebným ke zvládnutí každodenních činností a usnadní pobyt či léčbu v domácím prostředí.

K pronájmu zdravotnických pomůcek není potřeba doporučení lékaře ani potvrzení zdravotní pojišťovny. Možnost krátkodobého i dlouhodobého zapůjčení pomůcek.

Výhodou pronájmu je možnost vyzkoušet si pomůcku v domácím prostředí a teprve poté si ji nechat předepsat lékařem.

Možno pronajmout např.: lůžka, antidekubitní matrace, chodítka pevná i pojízdná, mechanické vozíky, berle, hole, polohovací pomůcky, kyslíkové koncentrátory.

Půjčovna je provozována na základě živnostenského oprávnění.

Hodnota pomůcek k 31. 12. 2017 byla 376 103,- Kč

7.2. Půjčovna kompenzačních pomůcek v číslech

Počet klientů: 76
Počet pracovníků: 1

8. Rozvaha v plném rozsahu

Upozornění: Opis pouze pro potřebu poplatníka ke kontrole elektronicky odeslaných údajů, nelze jej použít jako součást účetní závěrky, bude-li přiznání podáváno v listinné podobě.

Daňový subjekt:	Charita sv. Martina
IČ / DIČ:	04872461 / CZ04872461
Sídlo účetní jednotky:	Malá Morávka 31, 79336 MALÁ MORÁVKA

Vybrané údaje z Rozvahy pro účetní jednotky, u kterých hlavním předmětem činnosti není podnikání, v plném rozsahu ke dni 31.12.2017
(v celých tisících Kč)

A K T I V A		stav k prvnímu dni účetního období	stav k poslednímu dni účetního období
		1	2
A.	Dlouhodobý majetek celkem	267	588
A.I.	Dlouhodobý nehmotný majetek		
A.I.1.	Nehmotné výsledky výzkumu a vývoje		
A.I.2.	Software		
A.I.3.	Ocenitelná práva		
A.I.4.	Drobný dlouhodobý nehmotný majetek		
A.I.5.	Ostatní dlouhodobý nehmotný majetek		
A.I.6.	Nedokončený dlouhodobý nehmotný majetek		
A.I.7.	Poskytnuté zálohy na dlouhodobý nehmotný majetek		
A.II.	Dlouhodobý hmotný majetek celkem	280	660
A.II.1.	Pozemky		
A.II.2.	Umělecká díla, předměty a sbírky		
A.II.3.	Stavby		
A.II.4.	Hmotné movité věci a jejich soubory	260	660
A.II.5.	Pěstitelské celky trvalých porostů		
A.II.6.	Dospělá zvířata a jejich skupiny		
A.II.7.	Drobný dlouhodobý hmotný majetek		
A.II.8.	Ostatní dlouhodobý hmotný majetek		
A.II.9.	Nedokončený dlouhodobý hmotný majetek		
A.II.10.	Poskytnuté zálohy na dlouhodobý hmotný majetek	20	0
A.III.	Dlouhodobý finanční majetek celkem		
A.III.1.	Podíly - ovládaná nebo ovládající osoba		
A.III.2.	Podíly - podstatný vliv		
A.III.3.	Dluhové cenné papíry držené do splatnosti		
A.III.4.	Zápůjčky organizačním složkám		
A.III.5.	Ostatní dlouhodobé zápůjčky		
A.III.6.	Ostatní dlouhodobý finanční majetek		
A.IV.	Oprávký k dlouhodobému majetku celkem	-13	-72
A.IV.1.	Oprávký k nehmotným výsledkům výzkumu a vývoje		
A.IV.2.	Oprávký k softwaru		
A.IV.3.	Oprávký k ocenitelným právům		
A.IV.4.	Oprávký k drobnému dlouhodobému nehmotnému majetku		
A.IV.5.	Oprávký k ostatnímu dlouhodobému nehmotnému majetku		
A.IV.6.	Oprávký ke stavbám		
A.IV.7.	Oprávký k samostatným hmotným movitým věcem a souborům hmotných movitých věcí	-13	-72
A.IV.8.	Oprávký k pěstitelským celkům trvalých porostů		
A.IV.9.	Oprávký k základnímu stádu a tažným zvířatům		
A.IV.10.	Oprávký k drobnému dlouhodobému hmotnému majetku		
A.IV.11.	Oprávký k ostatnímu dlouhodobému hmotnému majetku		
B.	Krátkodobý majetek celkem	197	562
B.I.	Zásoby celkem	0	30

A K T I V A		stav k prvnímu dni účetního období	stav k poslednímu dni účetního období
		1	2
B.I.1.	Materiál na skladě		
B.I.2.	Materiál na cestě		
B.I.3.	Nedokončená výroba		
B.I.4.	Polotovary vlastní výroby		
B.I.5.	Výrobky		
B.I.6.	Mladá a ostatní zvířata a jejich skupiny		
B.I.7.	Zboží na skladě a v prodejnách		
B.I.8.	Zboží na cestě		
B.I.9.	Poskytnuté zálohy na zásoby	0	30
B.II.	Pohledávky celkem	70	152
B.II.1.	Odběratelé	21	126
B.II.2.	Směnky k inkasu		
B.II.3.	Pohledávky za eskontované cenné papíry		
B.II.4.	Poskytnuté provozní zálohy		
B.II.5.	Ostatní pohledávky	8	5
B.II.6.	Pohledávky za zaměstnanci		
B.II.7.	Pohledávky za institucemi sociálního zabezpečení a veřejného zdravotního pojištění		
B.II.8.	Daň z příjmů		
B.II.9.	Ostatní přímé daně	0	6
B.II.10.	Daň z přidané hodnoty		
B.II.11.	Ostatní daně a poplatky		
B.II.12.	Nároky na dotace a ostatní zúčtování se státním rozpočtem	41	15
B.II.13.	Nároky na dotace a ostatní zúčtování s rozpočtem orgánů územních samosprávných celků		
B.II.14.	Pohledávky za společníky sdruženými ve společnosti		
B.II.15.	Pohledávky z pevných termínovaných operací a opcí		
B.II.16.	Pohledávky z vydaných dluhopisů		
B.II.17.	Jiné pohledávky		
B.II.18.	Dohadné účty aktivní		
B.II.19.	Opravná položka k pohledávkám		
B.III.	Krátkodobý finanční majetek celkem	121	285
B.III.1.	Peněžní prostředky v pokladně	12	7
B.III.2.	Ceniny		
B.III.3.	Peněžní prostředky na účtech	109	278
B.III.4.	Majetkové cenné papíry k obchodování		
B.III.5.	Dluhové cenné papíry k obchodování		
B.III.6.	Ostatní cenné papíry		
B.III.7.	Peníze na cestě		
B.IV.	Jiná aktiva celkem	6	95
B.IV.1.	Náklady příštích období	6	95
B.IV.2.	Příjmy příštích období		
	Aktiva celkem	464	1150

PASIVA		stav k prvnímu dni účetního období	stav k poslednímu dni účetního období
		1	2
A.	Vlastní zdroje celkem	394	592
A.I.	Jmění celkem	247	385
A.I.1.	Vlastní jmění	247	215
A.I.2.	Fondy	0	170
A.I.3.	Oceňovací rozdíly z přecenění finančního majetku a závazků		
A.II.	Výsledek hospodaření celkem	147	207
A.II.1.	Účet výsledku hospodaření	0	59
A.II.2.	Výsledek hospodaření ve schvalovacím řízení	147	0
A.II.3.	Nerozdělený zisk, neuhrazená ztráta minulých let	0	148
B.	Cizí zdroje celkem	70	558
B.I.	Rezervy celkem		
B.I.1.	Rezervy		
B.II.	Dlouhodobé závazky celkem	0	247
B.II.1.	Dlouhodobé úvěry	0	246
B.II.2.	Vydané dluhopisy		
B.II.3.	Závazky z pronájmu		
B.II.4.	Přijaté dlouhodobé zálohy		
B.II.5.	Dlouhodobé směnky k úhradě		
B.II.6.	Dohadné účty pasivní	0	1
B.II.7.	Ostatní dlouhodobé závazky		
B.III.	Krátkodobé závazky celkem	69	307
B.III.1.	Dodavatelé	5	184
B.III.2.	Směnky k úhradě		
B.III.3.	Přijaté zálohy	0	1
B.III.4.	Ostatní závazky		
B.III.5.	Zaměstnanci	43	73
B.III.6.	Ostatní závazky vůči zaměstnancům	0	4
B.III.7.	Závazky k institucím sociálního zabezpečení a veřejného zdravotního pojištění	21	34
B.III.8.	Daň z příjmů	0	11
B.III.9.	Ostatní přímé daně		
B.III.10.	Daň z přidané hodnoty		
B.III.11.	Ostatní daně a poplatky		
B.III.12.	Závazky ze vztahu k státnímu rozpočtu		
B.III.13.	Závazky ze vztahu k rozpočtu orgánů územních samosprávných celků		
B.III.14.	Závazky z upsaných nesplacených cenných papírů a podílů		
B.III.15.	Závazky ke společníkům sdruženým ve společnosti		
B.III.16.	Závazky z pevných termínovaných operací a opcí		
B.III.17.	Jiné závazky		
B.III.18.	Krátkodobé úvěry		
B.III.19.	Eskontní úvěry		
B.III.20.	Vydané krátkodobé dluhopisy		
B.III.21.	Vlastní dluhopisy		
B.III.22.	Dohadné účty pasivní		
B.III.23.	Ostatní krátkodobé finanční výpomoci		
B.IV.	Jiná pasiva celkem	1	4
B.IV.1.	Výdaje příštích období	1	4
B.IV.2.	Výnosy příštích období		
	PASIVA CELKEM	464	1150

Člen statutárního orgánu, jehož podpisový záznam byl připojen k účetní závěrce: Mgr. Eva Macková, ředitelka



**CHARITA
SV. MARTINA**
Malá Morávka 31
793 36 Malá Morávka
IČ: 04872461

9. Výkaz zisku a ztráty v plném rozsahu

Upozornění: Opis pouze pro potřebu poplatníka ke kontrole elektronicky odeslaných údajů, nelze jej použít jako součást účetní závěrky, bude-li přiznání podáváno v listinné podobě.

Daňový subjekt:	Charita sv. Martina
IČ / DIČ:	04872461 / CZ04872461
Sídlo účetní jednotky:	Malá Morávka 31, 79336 MALÁ MORÁVKA

Vybrané údaje z Výkazu zisku a ztráty pro účetní jednotky, u kterých hlavním předmětem činnosti není podnikání, v plném rozsahu
ke dni 31.12.2017
(v celých tisících Kč)

	Název položky	činnost hlavní	činnost hospodářská	celkem
		1	2	3
A.	Náklady			
A.I.	Spotřebované nákupy a nakupované služby	384	170	554
A.I.1.	Spotřeba materiálu, energie a ostatních neskladovaných dodávek	232	162	394
A.I.2.	Prodané zboží			
A.I.3.	Opravy a udržování	8	1	9
A.I.4.	Náklady na cestovné	1	0	1
A.I.5.	Náklady na reprezentaci	4	0	4
A.I.6.	Ostatní služby	139	7	146
A.II.	Změna stavu zásob vlastní činnosti a aktivace			
A.II.7.	Změna stavu zásob vlastní činnosti			
A.II.8.	Aktivace materiálu, zboží a vnitroorganizačních služeb			
A.II.9.	Aktivace dlouhodobého majetku			
A.III.	Osobní náklady	1152	18	1170
A.III.10.	Mzdové náklady	870	18	888
A.III.11.	Zákonné sociální pojištění	279	0	279
A.III.12.	Ostatní sociální pojištění	3	0	3
A.III.13.	Zákonné sociální náklady			
A.III.14.	Ostatní sociální náklady			
A.IV.	Daně a poplatky	3	0	3
A.IV.15.	Daně a poplatky	3	0	3
A.V.	Ostatní náklady	23	0	23
A.V.16.	Smluvní pokuty, úroky z prodlení, ostatní pokuty a penále			
A.V.17.	Odpis nedobytné pohledávky			
A.V.18.	Nákladové úroky	11	0	11
A.V.19.	Kursově ztráty			
A.V.20.	Dary			
A.V.21.	Manka a škody			
A.V.22.	Jiné ostatní náklady	12	0	12
A.VI.	Odpisy, prodaný majetek, tvorba a použití rezerv a opravných položek	51	9	60
A.VI.23.	Odpisy dlouhodobého majetku	51	9	60
A.VI.24.	Prodaný dlouhodobý majetek			
A.VI.25.	Prodané cenné papíry a podíly			
A.VI.26.	Prodaný materiál			
A.VI.27.	Tvorba a použití rezerv a opravných položek			
A.VII.	Poskytnuté příspěvky			
A.VII.28.	Poskytnuté členské příspěvky a příspěvky zúčtované mezi organizačními složkami			
A.VIII.	Daň z příjmů	11	0	11
A.VIII.29.	Daň z příjmů	11	0	11
	Náklady celkem	1624	197	1821
B.	Výnosy			

	Název položky	činnost hlavní	činnost hospodářská	celkem
		1	2	3
B.I.	Provozní dotace	780	0	780
B.I.1.	Provozní dotace	780	0	780
B.II.	Přijaté příspěvky	120	145	265
B.II.2.	Přijaté příspěvky zúčtované mezi organizačními složkami			
B.II.3.	Přijaté příspěvky (dary)	120	145	265
B.II.4.	Přijaté členské příspěvky			
B.III.	Tržby za vlastní výkony a za zboží	690	113	803
B.IV.	Ostatní výnosy	23	9	32
B.IV.5.	Smluvní pokuty, úroky z prodlení, ostatní pokuty a penále			
B.IV.6.	Platby za odepsané pohledávky			
B.IV.7.	Výnosové úroky			
B.IV.8.	Kursově zisky			
B.IV.9.	Zúčtování fondů			
B.IV.10.	Jiné ostatní výnosy	23	9	32
B.V.	Tržby z prodeje majetku			
B.V.11.	Tržby z prodeje dlouhodobého nehmotného a hmotného majetku			
B.V.12.	Tržby z prodeje cenných papírů a podílů			
B.V.13.	Tržby z prodeje materiálu			
B.V.14.	Výnosy z krátkodobého finančního majetku			
B.V.15.	Výnosy z dlouhodobého finančního majetku			
	Výnosy celkem	1613	267	1880
C.	Výsledek hospodaření před zdaněním	0	70	70
D.	Výsledek hospodaření po zdanění	-11	70	59

Člen statutárního orgánu, jehož podpisový záznam byl připojen k účetní závěrce:

Mgr. Eva Macková, ředitelka



**CHARITA
SV. MARTINA**

Malá Morávka 31
793 36 Malá Morávka
IČ: 04872461

10. Příloha k účetní uzávěrce 2017

Příloha k účetní závěrce za rok 2017

Název: Charita sv. Martina
Sídlo
Ullice a číslo: Malá Morávka 31
Obec: Malá Morávka
PSČ: 79336

IČ: 04872461

Datum vzniku: 11. 2. 2016

Registrace: Ministerstvo kultury České republiky

Datum: 11. 2. 2016

Číslo: 8/1-08-725/2016-16463

Právní forma účetní jednotky: veřejná církevní právnická osoba

Zřizovatel: Biskupství ostravsko-opavské, Kostelní nám. 3172/1,
Ostrava – Moravská Ostrava a Přívoz, 728 02

Vymezení účelu, pro který byla organizace zřízena:

- zřizování a provozování charitativních služeb, domovů, ústavů, zdravotnických zařízení, sociálních služeb, zařízení zaměřených na práci s dětmi a mládeží, podporu rodiny, prevenci sociálně-patologických jevů a volnočasových i zájmových aktivit nebo jiných služeb a zařízení
- vykonávání řídicí, poradní, metodické, vzdělávací, kontrolní a jiné další nezbytné činnosti vůči farním a oblastním charitám
- reprezentace (popř. zastupování) všech složek DCH vůči orgánům státní správy, samosprávy, Charitě České republika, nestátním organizacím a dalším spolupracujícím subjektům
- pořádání sbírek humanitárních a charitativních akcí za účelem pomoci potřebným u nás i v zahraničí
- služby zaměstnanosti
- vzdělávání

Ostatní činnosti účetní jednotky: pronájem kompenzačních pomůcek

Statutární orgán: ředitel Charity sv. Martina

Organizační složky se samostatnou právní subjektivitou: nejsou

Složení výkonného výboru a změny provedené v účetním období:

Rada Charity sv. Martina:

- Předseda: Mudr. Petra Míčková
- Členové: Ing. Petr Obrusník, Bc. Michal Kafura

Přehled složení vlastního jmění: investiční dotace, darovaný dlouhodobý majetek

Účetní období, za které je sestavena účetní závěrka, a rozvahový den:

1.1. 2017 – 31.12.2017

Okamžik sestavení účetní závěrky: 3.6.2018

Použité účetní metody: ÚJ vede účetnictví dle zák. 563/1991 Sb., prováděcí předpis: vyhláška č. 504/2002 Sb.

Ocenění majetku:

Zásoby - evidence zásob je vedena způsobem B. Zásoby jsou při pořízení evidovány na skladě a oceněny pořizovacími cenami

Drobný hmotný majetek do 40 000,- Kč je oceňován pořizovacími cenami a účtován přímo do spotřeby

Peněžní prostředky a ceniny se oceňují jmenovitými hodnotami

Dlouhodobý hmotný i nehmotný majetek (kromě pohledávek) je oceňován pořizovacími cenami. Dotace k nakupovanému dlouhodobému majetku jsou účtovány na účet tř. 901

Cenných papírů a podílů a deriváty se oceňují pořizovacími cenami

Pohledávky při vzniku jmenovitou hodnotou; při nabytí za úplatou nebo vkladem pořizovací cenou; **závazky** jmenovitou hodnotou

Bezúplatné nabytí majetku se oceňuje reprodukční pořizovací cenou

Kursově rozdíly: pro přepočtení zůstatků valutové pokladny, pohledávek a závazů v cizí měně k 31. 12. je použit kurz ČNB k 31. 12.

Způsob odpisování dlouhodobého majetku: dlouhodobý majetek je odepisován dle účetních plánů

Způsob zpracování účetních záznamů: software Pohoda

Způsob a místo úschovy účetních záznamů: úschova účetních záznamů probíhá v souladu se zák. č. 563/1991 Sb., o účetnictví. Místem úschovy je spisovna Charity sv. Martina, Malá Morávka 56, 79336.

Způsob přepočtu údajů v cizích měnách na českou měnu: Pro přepočtení údajů v cizí měně se používá denní kurz ČNB platný v den uskutečnění účetního případu

Informace o významných událostech, které nastaly mezi rozvahovým dnem a okamžikem sestavení uzávěrky: nenastaly

Účasti v obchodních společnostech: nejsou

Přehled splatných závazků pojistného na sociálním zabezpečení a příspěvku na státní politiku zaměstnanosti: nejsou

Přehled splatných závazků veřejného zdravotního pojištění: nejsou

Evidované daňové nedoplatky u místně příslušných finančních orgánů s uvedením částek, datem vzniku a splatnosti: nejsou

Informace o úpisech akcií a podílů realizovaných během účetního období: nenastaly

Informace o akcích a podílech: nenastaly

Majetkové cenné papíry, vyměnitelné a prioritní dluhopisy: nejsou

Dlužné částky vzniklé v daném účetním období se zbytkovou dobou splatnosti vyšší než 5 let: nejsou

Dluhy kryté plnohodnotnou zárukou danou účetní jednotkou: nejsou

Celková výše závazků neobsažených v rozvaze: nejsou

Odměny a funkční požitky členům výkonného výboru: ne

Účasti členů výkonného výboru a jejich rodinných příslušníků v osobách, s nimiž účetní jednotka uzavřela za vykazované účetní období obchodní smlouvy nebo jiné smluvní vztahy: ne

Další majetková plnění členům výkonného výboru: ne

Výše záloh a úvěrů poskytnutých členům statutárních, kontrolních a jiných orgánů: nejsou

Vliv způsobů oceňování na výpočet zisku nebo ztráty: ne

Informace o změnách daňové povinnosti běžného či minulých účetních období: nejsou

Informace o zástavních právech k nemovitému majetku: nejsou

Výsledek hospodaření v členění dle jednotlivých druhů činností

Hlavní činnost	Výnosy	Náklady	Hospodářský výsledek
Charitní pečovatelská služba	256164	275070,30	-18906,3
Správa organizace	283186	146161,11	137024,89
Hlavní činnost celkem	539350	421231,41	118118,59

Hospodářská činnost	Výnosy	Náklady	Hospodářský výsledek
Půjčovna kompenzačních pomůcek	268441	239398	29043
Hospodářská činnost celkem	268441	239398	29043

Informace o zaměstnancích

Počet zaměstnanců, kteří jsou zároveň členem správní rady	0
Počet zaměstnanců, kteří jsou zároveň členem dozorčí rady	0
Průměrný evidenční počet zaměstnanců přepočtený (HPP)	3,65
Počet zaměstnanců na dohodu o pracovní činnosti za rok 2017 celkem	1
Počet hodin odpracovaných zaměstnanci – DPČ	255
Počet zaměstnanců na dohodu o provedení práce za rok 2017 celkem	4
Počet hodin odpracovaných zaměstnanci – DPP	510
Počet dobrovolníků k 31. 12. 2017	0

Informace o mzdách zaměstnanců

Osobní náklady	Hlavní pracovní poměr	Dohoda o pracovní činnosti	Dohoda o provedení práce
Mzdové náklady	820366	17885	50240
Zákonné sociální pojištění	205092		
Zákonné sociální náklady			

Vlastní jmění

Stav k 11. 2. 2016	0
1. Přírůstky celkem	259 990,00 Kč
Dotace MSK na pořízení DHM	189990,00 Kč
Dar DHM	70 000,00 Kč
2. Úbytky celkem	12 510,00 Kč
Snížení vlastního jmění o poměrnou část odpisů majetku pořízeného z dotace a darů	12 510,00 Kč
Stav k 31. 12. 2016	247 480,00 Kč

Přijaté dotace na provozní účely

Úřad práce	188 847,00 Kč
Celkem	188 847,00 Kč

Přijaté příspěvky na provoz

Příspěvky (dary) právnické osoby	281 000 Kč
Příspěvky jednotlivců	60 Kč
Přijaté příspěvky - věcné dary	213 126 Kč
Celkem	494 186 Kč

Poskytnuté příspěvky: nejsou

Způsob zjištění základu daně z příjmů

Výsledek hospodaření (HV) celkem, z toho:	147 162 Kč
HV v hlavní činnosti	118 119 Kč
HV v hospodářské činnosti	29 043 Kč

Způsob zjištění základu daně

výsledek hospodaření celkem (ř. 10 daňového přiznání)	147 162 Kč
+ výdaje neuznané za výdaje vynaložené k dosažení příjmů (ř. 40 daňového přiznání)	269 182 Kč
+ rozdíl, o které odpisy hmotného a nehmotného majetku stanovené dle § 26 - 33 ZDP převyšují odpisy tohoto majetku v účetnictví (ř. 150 daňového přiznání)	12 510 Kč
- příjmy, které nejsou předmětem daně podle § 18 odst. 4 a 13 ZDP (ř. 101 daňového přiznání)	250 224 Kč
- příjmy nezahrnované do základu daně podle § 23 odst. 4 ZDP (ř. 140 daňového přiznání)	12 510 Kč
Základ daně (ř. 200 daňového přiznání)	166 120 Kč

Užití prostředků v běžném účetním období získaných z daňových úlev v předchozím daňovém období
Účetní jednotka vznikla v roce 2016

Způsob vypořádání výsledku hospodaření za rok 2015: Účetní jednotka vznikla v roce 2016

Veřejné sbírky: nebyly pořádány

Dlouhodobé bankovní úvěry: nejsou

Informace o pohledávkách po splatnosti:


Přehled krátkodobých pohledávek	částka v Kč
Krátkodobé pohledávky - půjčovní	4 090,- Kč
Celkem	4 090,- Kč

V Malé Morávce 23.3.2017

Sestavila: Mgr. Eva Macková



Podpisový záznam


Mgr. Eva Macková, ředitel