



CHARITA

SV. MARTINA

Výroční zpráva r. 2018

Obsah

1. Úvodní slovo.....	3
2. Popis personálního zajištění Charity sv. Martina.....	4
3. Základní údaje o organizaci	4
4. Charitní pečovatelská služba	5
4.1. Oblast poskytování služby	5
4.2. Popis služby	6
4.2.1. Poskytované úkony.....	6
4.3. Charitní pečovatelská služba v číslech:.....	7
5. Charitní ošetřovatelská služba.....	8
5.1. Oblast poskytování služby	8
5.2. Popis služby	8
5.3. Charitní ošetřovatelská služba v číslech:	9
6. Půjčovna kompenzačních pomůcek	9
6.1. Popis služby	9
6.2. Půjčovna kompenzačních pomůcek v číslech	9

1. Úvodní slovo

Vážení přátelé,

dovoluji si Vám představit výroční zprávu Charity sv. Martina za rok 2018.

Rok 2018 byl rokem rozšiřování a zkvalitňování stávajících služeb. Na počátku roku nás již podruhé čekalo koledování v celonárodní tříkrálové sbírce.

Výše vykoledovaných peněz byla téměř o 20% vyšší než u předchozího roku. Celková částka dosáhla 405.225,- Kč. Štědrost místních lidí nás opět mile překvapila. Pro záměry naší charity jsme získali 65% tj. 263.396,- Kč. Peníze jsme opět využili k financování služeb, které poskytujeme. Díky těmto službám mohou lidé žijící ve zdejším kraji, i přes nemoci a stáří zůstat v domácím prostředí a jsou plnohodnotně zajištěni našimi pečovatelkami a zdravotními sestrami. Do půjčovny jsme přikoupili devět nových elektrických postelí včetně matrací, jeden oxygenerátor a jeden zvedák do vany.

Pro děti jsme opět uspořádali jako poděkování zábavné odpoledne, v nové tělocvičně v Malé Morávce, kterou nám zdarma zapůjčila obec. Sešlo se zde 81 dětí z okolních obcí, které si tu užili odpoledne plné her se střediskem volného času Bruntál.

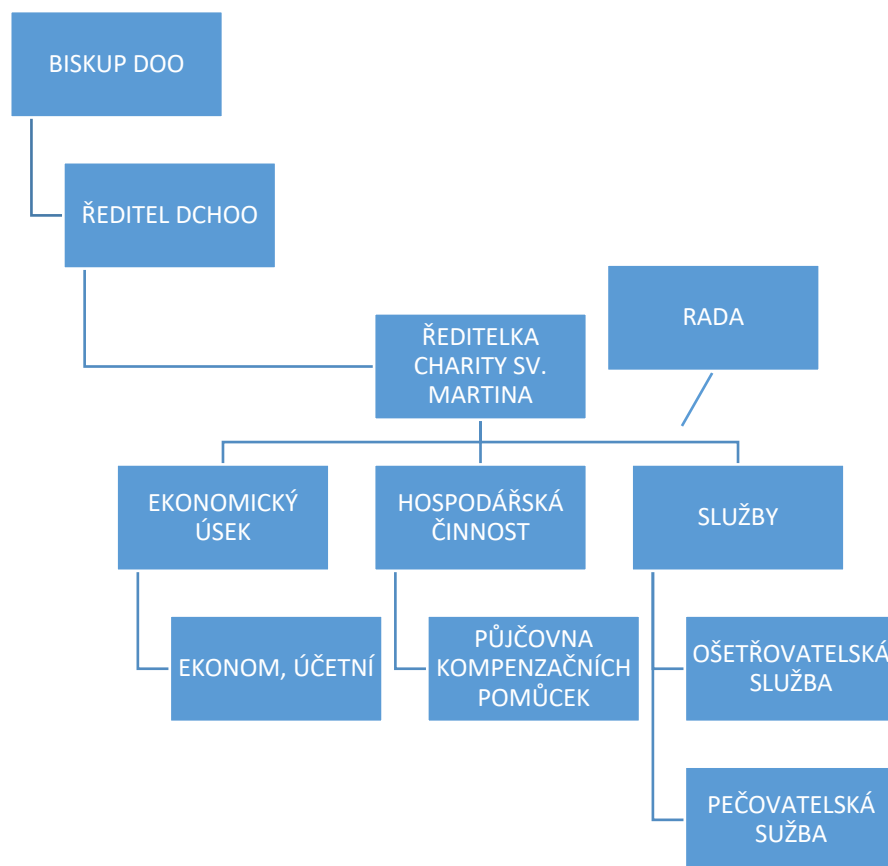
Velmi nás těší každoroční nárůst počtu dětí, které se zapojují do sbírky. Také zábavné odpoledne se těší čím dál větší oblibě ze strany dětí a jejich příbuzných, kteří přicházejí se pobavit. Snažíme se podpořit toto setkávání lidí napříč okolními obcemi, kteří se tak mají možnost poznat.

Nejvýznamnějším projektem roku 2018, je projekt Evropské Unie „S automobily do terénu“, díky kterému jsme ve spolupráci s Diecézní Charitou Ostravsko-opavskou získali do užívání celkem 3 nová auta Škoda Citigo. Díky daru nadace Olgy Havlové jsme zakoupili do pečovatelské služby rehabilitační přístroj tzv. motomed.

Červen 2018

Mgr. Eva Macková

2. Popis personálního zajištění Charity sv. Martina



3. Základní údaje o organizaci

Charita sv. Martina vznikla zřizovací listinou dne 11. 2. 2016. Má status právnické osoby, jejímž zřizovatelem je Biskupství Ostravsko – Opavské. Je členem organizace Charita Česká republika, která je v rámci své sítě Charit největším nestátním poskytovatelem sociálně zdravotních služeb v ČR. Charita ČR je součástí mezinárodní sítě charitních organizací světa Caritas Internationalis a také jejího evropského regionu Caritas Europa.

Posláním Charity sv. Martina je pomáhat potřebným. Zaměřujeme se především na seniory a chronicky nemocné obyvatele a to bez ohledu na příslušnost k rase, národnosti či náboženství.

Cílem Charitní práce je udržet klienty co nejdéle v jejich domácím prostředí.

Název:	Charita sv. Martina
Sídlo:	Malá Morávka 31, 793 36
IČO:	04872461
Číslo běžného účtu:	33001122/2010
Telefonní kontakt:	734 264 332, 734 264 333
Web:	www.svmartin.charita.cz
ID dat. Schránky:	m4tv5d
Evidence:	Rejstřík evidovaných právnických osob Ministerstva kultury ČR číslo ev. 8/1-08-725/2016-16463 datum ev. 11. 2. 2016
Statutární organ:	ředitelka, Mgr. Eva Macková
Rada:	předseda, Mudr. Petra Míčková člen, Ing. Petr Obrusník člen, Bc. Michal Kafura
Nadřízený orgán:	Diecézní charita ostravsko-opavská Kratochvílova 3 702 00 Moravská Ostrava

4. Charitní pečovatelská služba

Registrovaná sociální služba dle zák. č.108/2006 Sb. – pečovatelská služba ke dni 6. 5. 2016.

Identifikátor služby:	9532032
Vedoucí služby:	Mgr. Kateřina Babišová
Kontakt:	734 264 333 katerina.babisova@svmartin.charita.cz
Adresa:	Malá Morávka č.56, 793 36 Malá Morávka

4.1. Oblast poskytování služby

Bruntál, Staré Město, Oborná, Karlova Studánka, Roudno, Nová Pláň, Moravskoslezský Kočov, Valšov, Mezina, Dlouhá Stráň, Milotice nad Opavou, Břidličná, Rýžoviště, Lomnice, Velká Štáhle, Malá Štáhle, Dvorce, Křišťanovice, Bílčice, Horní Benešov, Staré Heřminovy, Svobodné Heřmanice, Horní Životice, Razová, Leskovec nad Moravicí, Malá Morávka, Andělská Hora, Světlá Hora, Dolní Moravice, Rudná pod Pradědem, Václavov u Bruntálu, Moravský Beroun,

Norberčany, Dětrichov nad Bystřicí, Rýmařov, Tvrdkov, Horní Město, Stará Ves u Rýmařova, Jiříkov, Vrbno pod Pradědem, Ludvíkov, Karlovice, Široká Niva, Nové Heřminovy.

V roce 2018 jsme se dohodli na změně, že v obci Huzová zajistí péči Charita Šternberk. Huzová již nebude v naší působnosti z důvodu lepší místní dostupnosti a dojezdu terénních služeb z města Uničov. Charita Šternberk zároveň organizuje i Tříkrálovou sbírku v této obci.

4.2. Popis služby

Charitní pečovatelská služba nabízí pomoc, podporu a péči osobám se sníženou soběstačností, zejména seniorům, při každodenní péči o vlastní osobu a o domácnost. Usilujeme o zachování důstojného života klientů v jejich vlastní domácnosti, tedy tam, kde je jim nejlépe a kde jsou zvyklí žít. Dle věkové struktury rozhodně převažují mezi našimi 54 klienty senioři, téměř shodné jsou počty seniorů ve věku od 65-80 let a seniorů ve věku nad 80 let. Pouze 3 klienti jsou z věkové skupiny 18-65 let, jedná se o tělesně postižené či chronicky nemocné.

Péče je realizována v pracovních dnech od 7 hodin do 15:30 hodin. Péči vykonávají kvalifikovaní pracovníci přímé péče, kteří se vzdělávají ve svém oboru často nad rámec povinného vzdělání daného legislativou.

Pečovatelské úkony jsou poskytovány na základě smluvního vztahu mezi Charitou sv. Martina a klientem. K zajištění dopravy pečovatelek ke klientům je využíváno 5 služebních automobilů. V tomto roce se významně zvýšila možnost pomoci více klientům i ze vzdálenějších obcí díky EU projektu „S automobily do terénu“ Diecézní Charity ostravsko-opavskou. V roce 2018 pečovatelky najezdily 51 812 km v bruntálském regionu. V roce 2017 jsme disponovali pouze 1 služebním automobilem.

Letos byla služba poskytována v obcích, kde jsme působili i předchozí rok: Andělská Hora, Bruntál, Dvorce, Horní Benešov, Karlova Studánka, Karlovice, Křišťanovice, Leskovec nad Moravicí, Lomnice u Rýmařova, Malá Morávka, Roudno, Rýmařov, Staré Město, Světlá Hora - Podlesí, Široká Niva, Václavov u Bruntálu, Valšov, Vrbno pod Pradědem. Nově jsme působili v roce 2018 v obcích: Ludvíkov, Razová a Rudná pod Pradědem. V roce 2016 jsme poskytovali péči v 7 obcích bruntálského regionu, v roce 2017 již v 18 obcích a v roce 2018 jsme pomáhali ve 21 obcích. Výrazně převažují mezi těmito 21 obcemi vesnického typu (tvoří 63%), z 28% je péče poskytována ve městech o velikosti od 10 do 50 tis.obyvatel (Bruntál) a zbývajících 9% tvoří města s obyvateli od 3 do 10tis. (Rýmařov, Vrbno).

Pečovatelské úkony jsou hrazeny klientem dle Ceníku pečovatelské služby, který je sestaven na základě vyhlášky č. 505/2006 Sb. v platném znění. Dále je služba financována z dotací Úřadu práce ČR, dotace Moravskoslezského kraje, veřejné finanční podpory obcí Malá Morávka, Karlova Studánka, Ludvíkov, Staré Město, Valšov, Světlá Hora, Václavov u Bruntálu, Široká Niva, Razová, Rudná pod Pradědem, Dvorce a výnosu z Tříkrálové sbírky.

4.2.1. Poskytované úkony

- a) pomoc při zvládání běžných úkonů péče o vlastní osobu,
- b) pomoc při osobní hygieně nebo poskytnutí podmínek pro osobní hygienu,

- c) poskytnutí stravy nebo pomoc při zajištění stravy,
- d) pomoc při zajištění chodu domácnosti,
- e) zprostředkování kontaktu se společenským prostředím.

4.3. Charitní pečovatelská služba v číslech:

2018

Počet klientů:	54 (19 mužů a 35 žen)
Počet pečovatelských návštěv:	2 339 návštěv
Počet hodin – pečovatelských úkonů:	4 795 hodin
Počet pracovníků přímé péče:	3 celé úvazky přímé péče (včetně sociálního pracovníka a vedoucí služby) celkem 6 zaměstnanců
Ostatní pracovníci služby:	2 částečné úvazky – ředitelka a účetní

Ve srovnání s rokem 2017 jsme pečovali celkem o 10 osob navíc (2017 celkem 44 klientů), zdvojnásobil se počet návštěv u klientů (2017 celkem 1192 návštěv) a souhrnný počet hodin přímé práce s klientem se více než zdvojnásobil (2017 celkem 2181 hodin). Přitom celkově úvazky se zvýšily jen o 0,5 úvazku (2017 celkem 2,64 úvazku v přímé péči), ale výrazně se zlepšila mobilita pracovníků díky novým automobilům.



5. Charitní ošetrovatelská služba

Vedoucí služby: Milena Plevová DiS
Kontakt: 734 264 334
Milena.plevova@svmartin.charita.cz
Adresa: Zahradní 885/5, 79201 Bruntál

5.1. Oblast poskytování služby

Bruntál, Staré Město, Oborná, Karlova Studánka, Roudno, Nová Pláň, Moravskoslezský Kočov, Valšov, Mezina, Dlouhá Stráň, Milotice nad Opavou, Břidličná, Rýžoviště, Lomnice, Velká Štáhle, Malá Štáhle, Dvorce, Křišťanovice, Bílčice, Horní Benešov, Staré Heřminovy, Svobodné Heřmanice, Horní Životice, Razová, Leskovec nad Moravicí, Malá Morávka, Andělská Hora, Světlá Hora, Dolní Moravice, Rudná pod Pradědem, Václavov u Bruntálu, Moravský Beroun, Norberčany, Dětrichov nad Bystřicí, Rýmařov, Tvrdkov, Horní Město, Stará Ves u Rýmařova, Huzová, Jiříkov, Vrbno pod Pradědem, Ludvíkov, Karlovice, Široká Niva, Nové Heřminovy

5.2. Popis služby

Služba je registrována jako zdravotnické zařízení v Moravskoslezském kraji. Cílem služby je poskytování zdravotní péče v domácím prostředí.

Péče je poskytována především v čase 7:00 – 15:30.

Zahrnuje odborné služby, které poskytují kvalifikované zdravotní sestry ve spolupráci s lékařem klienta. Rozsah poskytované péče je vždy určen aktuálním zdravotním stavem klienta a na základě indikace ošetřujícího či odborného lékaře. Při indikaci těchto lékařů vše hradí zdravotní pojišťovna.

Příčemž se jedná o zajišťování: Základní ošetrovatelská péče – edukace rodiny o polohování, techniky při manipulaci do sedu, přesunu na křeslo či do lůžka, kontrola zdravotního stavu, měření krevního tlaku, pulsu, vyš. krve glukometrem, bandáže dolních končetin, manipulace s ortézami....

Odborná ošetrovatelské péče - podávání léků, odběry krve a jiného biologického materiálu, ošetřování chronických ran, jako jsou dekubity, bércové vředy, sekundární pooperační rány, aplikace injekcí, nácvik aplikace inzulínu, ošetrovatelská rehabilitace.

Specializované ošetrovatelská péče: péče o stomie, permanentní katetry, nemocné s tracheální kanylou, odsávání z dýchacích cest, výplachy, klyzma, cévkování žen, infuze, aplikace léku do žíly, apod.

Cílovou skupinou jsou osoby s chronickým onemocněním, s následky zdravotního postižení, v terminálním stadiu nemoci nebo v akutně nepříznivém zdravotním stavu.

5.3. Charitní ošetřovatelská služba v číslech:

Počet klientů:	143 (muži 53, ženy 90)
Počet návštěv:	2212
Počet výkonů:	5240
Počet pracovníků přímé péče:	1,2 úvazku přímá péče
Ostatní pracovníci služby:	0,15 – ředitelka, 0,1 účetní

6. Půjčovna kompenzačních pomůcek

Odpovědná osoba:	Bohumila Nečasová
Kontakt:	731 077 270
Email:	bohumila.necasova@charitasvmartina.cz
Adresa:	Světlá Hora 329, 793 31

6.1. Popis služby

Naše půjčovna slouží lidem, kteří jsou v důsledku svého poranění, nebo nemoci nuceni dočasně nebo trvale používat zdravotnické pomůcky. Tyto pomůcky napomohou potřebným ke zvládnutí každodenních činností a usnadní pobyt či léčbu v domácím prostředí.

K pronájmu zdravotnických pomůcek není potřeba doporučení lékaře ani potvrzení zdravotní pojišťovny. Možnost krátkodobého i dlouhodobého zapůjčení pomůcek.

Výhodou pronájmu je možnost vyzkoušet si pomůcku v domácím prostředí a teprve poté si ji nechat předepsat lékařem.

Možno pronajmout např.: lůžka, antidekubitní matrace, chodítka pevná i pojízdná, mechanické vozíky, berle, hole, polohovací pomůcky, kyslíkové koncentrátory.

Půjčovna je provozována na základě živnostenského oprávnění.

Hodnota pomůcek k 31. 12. 2018 byla 587 532,50 Kč

6.2. Půjčovna kompenzačních pomůcek v číslech

Počet klientů:	95
Počet pracovníků:	1

ROZVAHA
v plném rozsahu
ke dni 31.12.2018
(v celých tisících Kč)

Název, sídlo a právní forma
účetní jednotky

Charita sv. Martina
Malá Morávka 31
Malá Morávka
793 36

Účetní jednotka doručí:
1 x příslušnému fin. orgánu

IČO
04872461

Óznačení	AKTIVA	číslo řádku	Stav k prvnímu dni účetního období	Stav k posled. dni účetního období
a	b	c	1	2
A.	Dlouhodobý majetek celkem Součet A.I. až A.IV.	1	588	505
A. II.	Dlouhodobý hmotný majetek celkem Součet A.II.1. až A.II.10.	20	660	660
A. II. 4.	Hmotné movité věci a jejich soubory (022)	13	660	660
A. IV.	Oprávký k dlouhodobému majetku celkem Součet A.IV.1. až A.IV.11.	40	-72	-155
A. IV. 7.	Oprávký k samostatným hmotným movitým věcem a souborům hmotných movitých věcí (082)	36	-72	-155
B.	Krátkodobý majetek celkem Součet B.I. až B.IV.	41	562	573
B. I.	Zásoby celkem Součet B.I.1. až B.I.9.	51	30	
B. I. 9.	Poskytnuté zálohy na zásoby (314)	50	30	
B. II.	Pohledávky celkem Součet B.II.1. až B.II.19.	71	152	153
B. II. 1.	Odběratelé (311)	52	126	134
B. II. 5.	Ostatní pohledávky (315)	56	5	5
B. II. 9.	Ostatní přímé daně (342)	60	6	
B. II. 12.	Nároký na dotace a ostatní zúčtování se státním rozpočtem (346)	63	15	13
B. II. 18.	Dohadné účty aktivní (388)	69		1
B. III.	Krátkodobý finanční majetek celkem Součet B.III.1. až B.III.7.	80	285	362
B. III. 1.	Peněžní prostředky v pokladně (211)	72	7	28
B. III. 3.	Peněžní prostředky na účtech (221)	74	278	334
B. IV.	Jiné aktiva celkem Součet B.IV.1. až B.IV.2.	84	95	58
B. IV. 1.	Náklady příštích období (381)	81	95	17
B. IV. 2.	Příjmy příštích období (385)	82		41
	Aktiva celkem Součet A. až B.	85	1 150	1 078



CHARITA
SV. MARTINA
Malá Morávka 31
793 36 Malá Morávka
IČ: 04872461

[Handwritten signature]

Označení	PASIVA	číslo řádku	Stav k prvnímu dni účetního období	Stav k posled. dni účetního období	
a	b	c	3	4	
A.	Vlastní zdroje celkem	Součet A.I. až A.II.	86	592	451
A. I.	Jmění celkem	Součet A.I.1. až A.I.3.	90	385	246
A. I. 1.	Vlastní jmění	(901)	87	215	182
A. I. 2.	Fondy	(911)	88	170	64
A. II.	Výsledek hospodaření celkem	Součet A.II.1 až A.II.3.	94	207	205
A. II. 1.	Účet výsledku hospodaření	(963)	91	x	-2
A. II. 2.	Výsledek hospodaření ve schvalovacím řízení	(931)	92	59	x
A. II. 3.	Nerozdělený zisk, neuhrazená ztráta minulých let	(932)	93	148	207
B.	Cizí zdroje celkem	Součet B.I. až B.IV.	95	558	627
B. II.	Dlouhodobé závazky celkem	Součet B.II.1. až B.II.7.	105	247	299
B. II. 1.	Dlouhodobé úvěry	(951)	98	246	299
B. II. 6.	Dohadné účty pasivní	(389)	103	1	
B. III.	Krátkodobé závazky celkem	Součet B.III.1. až B.III.23.	129	307	323
B. III. 1.	Dodavatelé	(321)	106	184	24
B. III. 3.	Přijaté zálohy	(324)	108	1	1
B. III. 4.	Ostatní závazky	(325)	109		120
B. III. 5.	Zaměstnanci	(331)	110	73	114
B. III. 6.	Ostatní závazky vůči zaměstnancům	(333)	111	4	
B. III. 7.	Závazky k institucím soc. zabezpečení a veřejného zdrav. pojištění	(336)	112	34	58
B. III. 8.	Daň z příjmů	(341)	113	11	2
B. III. 9.	Ostatní přímé daně	(342)	114		4
B. IV.	Jiná pasiva celkem	Součet B.IV.1. až B.IV.2.	133	4	5
B. IV. 1.	Výdaje příštích období	(383)	130	4	5
	Pasiva celkem	Součet A. až B.	134	1 150	1 078

Sešaveno dne: 26.06.2019.

Podpisový záznam statutárního orgánu účetní jednotky
nebo podpisový vzor fyzické osoby, která je účetní jednotkou



**CHARITA
SV. MARTINA**

MUDr. Miroslav Št. J.
798 21 01 01 01 01
IČ: 497 281

Pozn.:

Právní forma účetní jednotky

Předmět podnikání

VÝKAZ ZISKU A ZTRÁTY v plném rozsahu

ke dni **31.12.2018**
(v celých tisících Kč)

Název a sídlo účetní jednotky

Charita sv. Martina
Malá Morávka 31
Malá Morávka
793 36

Účetní jednotka doručí:
1 x příslušnému finančnímu orgánu

IČO
04872461

Označení	TEXT	Číslo řádku	Činnosti			
			Hlavní	Hospodářská	Celkem	
			5	6	7	
A. I.	Spotřebované nákupy a nakupované služby	Součet A.I.1. až A.I.6.	2	645	228	873
A. I. 1.	Spotřeba materiálu, energie a ostatních neskladovaných dodávek		3	402	210	612
A. I. 3.	Opravy a udržování		5	10	11	21
A. I. 5.	Náklady na reprezentaci		7	16	1	17
A. I. 6.	Ostatní služby		8	217	6	223
A. III.	Osobní náklady	Součet A.III.10. až A.III.14.	13	1 879	194	2 073
A. III. 10.	Mzdové náklady		14	1 402	147	1 549
A. III. 11.	Zákonné sociální pojištění		15	448	45	493
A. III. 12.	Ostatní sociální pojištění		16	6	1	7
A. III. 13.	Zákonné sociální náklady		17	23	1	24
A. IV.	Daně a poplatky	Hodnota A.IV.15.	19	4		4
A. IV. 15.	Daně a poplatky		20	4		4
A. V.	Ostatní náklady	Součet A.V.16. až A.V.22.	21	103	4	107
A. V. 17.	Odpis nedobytné pohledávky		23		3	3
A. V. 18.	Nákladové úroky		24	25		25
A. V. 20.	Dary		26	38		38
A. V. 22.	Jiné ostatní náklady		28	40	1	41
A. VI.	Odpisy, prodaný majetek, tvorba a použití rezerv a opravných položek	Součet A.VI.23. až A.VI.27.	29	74	9	83
A. VI. 23.	Odpisy dlouhodobého majetku		30	74	9	83
A. VIII.	Daň z příjmů	Hodnota A.VIII.29.	37		2	2
A. VIII. 29.	Daň z příjmů		38		2	2
	Náklady celkem	Součet A.I. až A.VIII.	39	2 705	437	3 142
B. I.	Provozní dotace	Hodnota B.I.1.	41	1 237	143	1 380
B. I. 1.	Provozní dotace		42	1 237	143	1 380
B. II.	Přijaté příspěvky	Součet B.II.2. až B.II.4.	43	331	96	427
B. II. 3.	Přijaté příspěvky (dary)		45	331	96	427
B. III.	Tržby za vlastní výkony a za zboží		47	1 092	208	1 300
B. IV.	Ostatní výnosy	Součet B.IV.5. až B.IV.10.	48	24	9	33
B. IV. 10.	Jiné ostatní výnosy		54	24	9	33
	Výnosy celkem	Součet B.I. až B.V.	61	2 684	456	3 140
C.	Výsledek hospodaření před zdaněním	ř. 61 - (ř. 39 - ř. 37)	62	-21	21	
D.	Výsledek hospodaření po zdanění	ř. 62 - ř. 37	63	-21	19	-2



**CHARITA
SV. MARTINA**
Malá Morávka 31
793 36 Malá Morávka
IČ: 04872461

[Handwritten signature]

Sestaveno dne: 26.06.2019

Podpisový záznam statutárního orgánu účetní jednotky
nebo podpisový vzor fyzické osoby, která je účetní jednotkou



**CHARITA
SV. MARTINA**
Mala Města 3/1
730 36 Mala Města
tel. 602 72 16 71

Právní forma účetní jednotky

Předmět podnikání

Pozn.:

Příloha v účetní závěrce
ve zkráceném rozsahu

Charita sv. Martina

ke dni 31. 12. 2018

Obsah přílohy

Podle § 29 a § 30 vyhlášky č. 504/2002 Sb.:

1. Popis účetní jednotky
2. Použité obecné účetní zásady, účetní metody a odchylky od těchto metod
3. Účetní jednotky, v nichž je účetní jednotka společníkem s neomezeným ručením
4. Informace o položkách dlouhodobého majetku
5. Účetní jednotky, v nichž účetní jednotka sama nebo prostřednictvím 3. osoby drží podíl
6. Splatné dluhy pojistného na sociálním zabezpečení a příspěvku na státní politiku zaměstnanosti, splatné dluhy veřejného zdravotního pojištění a evidované daňové nedoplatky
7. Cenné papíry nabyté účetní jednotkou
8. Informace k položkám dluhů
9. Výsledek hospodaření v členění na hlavní a hospodářskou činnost a pro účely daně z příjmů
10. Průměrný přepočtený počet zaměstnanců dle kategorií a osobní náklady za účetní období v členění podle výkazu zisku a ztráty
11. Účasti členů řídicích, kontrolních nebo jiných orgánů účetní jednotky v osobách, s nimiž účetní jednotka uzavřela za vykazované účetní období obchodní smlouvy nebo jiné smluvní vztahy
12. Zálohy, závdavky a úvěry poskytnuté členům řídicích, kontrolních a jiných orgánů
13. Informace k dani z příjmů
14. Významné položky z rozvahy a výkazu zisku a ztráty, u kterých je uvedení podstatné pro hodnocení finanční a majetkové situace
15. Přehled o přijatých a poskytnutých darech, dárcích a příjemcích těchto darů
16. Přehled o veřejných sbírkách podle zákona upravujícího veřejné sbírky
17. Způsob vypořádání výsledku hospodaření z předcházejících účetních období
18. Informace o individuální produkční kvótě, individuálním limitu prémiových práv a jiných obdobných kvót a limitů, o kterých účetní jednotka neúčtovala na rozvahových ani výsledkových účtech

1. Popis účetní jednotky

Název:	Charita sv. Martina
Sídlo:	Malá Morávka 31, PSČ 793 36, Malá Morávka
Právní forma:	Veřejná církevní právnická osoba
IČ:	04872461
Předmět podnikání:	ambulantní nebo terénní sociální služby pro seniory
Den vzniku účetní jednotky:	11. 2. 2016
Zdaňovací období:	od 1. 1. 2018 do 31. 12. 2018
Rozvahový den:	31. 12. 2018
Okamžik sestavení účetní závěrky:	3. 6. 2019

1.1. Poslání účetní jednotky (hlavní činnost, hospodářská a další činnost)**Hlavní činnost**

- zřizování a provozování charitativních služeb, zdravotnických zařízení, sociálních služeb, podporu rodiny, prevencí sociálně-patologických jevů, nebo jiných služeb a zařízení
- pořádání sbírek humanitárních a charitativních akcí za účelem pomoci potřebným u nás i v zahraničí

Hospodářská činnost

- provozování půjčovny kompenzačních pomůcek pro zdravotně znevýhodněné

1.2. Statutární orgány a organizační složky s vlastní právní osobností

Statutární orgán: ředitel Charity sv. Martina

Organizační složky se samostatnou právní subjektivitou: nejsou

1.3. Zakladatelé, zřizovatelé, vklady do vlastního jmění

Zřizovatel: Biskupství ostravsko-opavské; Kostelní nám. 3172/1,
Ostrava – Moravská Ostrava a Přívoz, 728 02

Registrace: Ministerstvo kultury České republiky

Datum: 11. 2. 2016

Číslo: 8/1-08-725/2016-16463

Vlastní jmění	V Kč
Stav k 1. 1. 2018	214 960
1. Přírůstky celkem	0
2. Úbytky celkem	32 520
Snížení vlastního jmění o poměrnou část odpisů majetku pořízeného z dotací a z darů	32 520
Stav k 31. 12. 2018	182 440

2. Použité obecné účetní zásady, účetní metody a odchylky od těchto metod

2.1. Použité obecné účetní zásady

Účetnictví respektuje obecné účetní zásady, především zásadu účtování ve věcné a časové souvislosti, zásadu opatrnosti a předpoklad o schopnosti účetní jednotky pokračovat ve svých aktivitách.

2.2. Použité účetní metody

ÚJ vede účetnictví dle zákona č. 563/1991 Sb. a vyhlášky č. 504/2002 Sb.

2.3. Informace o odchylkách od metod podle § 7 odst. 5 zákona o účetnictví s uvedením jejich vlivu na majetek a závazky, na finanční situaci a výsledek hospodaření účetní jednotky

Nejsou

2.4. Způsob oceňování majetku a závazků

Zásoby - evidence zásob je vedena způsobem B. Zásoby jsou při pořízení evidovány na skladě a oceněny pořizovacími cenami

Drobný hmotný majetek do 40 000,- Kč je oceňován pořizovacími cenami a účtován přímo do spotřeby

Peněžní prostředky a ceniny se oceňují jmenovitými hodnotami

Dlouhodobý hmotný i nehmotný majetek (kromě pohledávek) je oceňován pořizovacími cenami. Dotace k nakupovanému dlouhodobému majetku jsou účtovány na účet tř. 901

Cenné papíry a deriváty se oceňují pořizovacími cenami

Pohledávky při vzniku jmenovitou hodnotou; při nabytí za úplatu nebo vkladem pořizovací cenou; závazky jmenovitou hodnotou

Bezúplatné nabytí majetku se oceňuje reprodukční pořizovací cenou

2.5. Způsob stanovení úprav hodnot majetku (odpisy a opravné položky)
rovnoměrné odpisování dle § 31 zák. č. 586/1992 Sb.

2.6. Způsob přepočtu údajů v cizích měnách na českou měnu
Při přepočtu účetních údajů v cizí měně na českou měnu používá účetní jednotka v průběhu účetního období aktuální kurzy ČNB, platné v okamžiku uskutečnění účetního případu.

Při přepočtu majetku a závazků v cizí měně k rozvahovému dni 31. 12. je použit kurz ČNB platný k rozvahovému dni.

3. Účetní jednotky, v nichž je účetní jednotka společníkem s neomezeným ručením

Nejsou

4. Informace o položkách dlouhodobého majetku

Majetek	Počáteční stav	Přirůstky	Úbytky	Konečný stav	Opravné položky a oprávky			Úroky
					Počátek	Změna	Konec	
022	659 970	0	0	659 970	-72 122	82 536	-154 658	0
Čelkem	659 970	0	0	659 970	-72 122	82 536	-154 658	0

5. Účetní jednotky, v nichž účetní jednotka sama nebo prostřednictvím 3. osoby drží podíl

Nejsou

6. Splatné dluhy pojistného na sociálním zabezpečení a příspěvku na státní politiku zaměstnanosti, splatné dluhy veřejného zdravotního pojištění a evidované daňové nedoplatky

Nejsou

7. Cenné papíry nabyté účetní jednotkou

Nejsou

8. Informace k položkám dluhů**8.1. Dluhy, které vznikly v daném účetním období a u kterých zbytková doba splatnosti k rozvahovému dni přesahuje 5 let**

V roce 2017 účetní jednotka pořídila osobní automobil Hyundai i10, financovaný z úvěru Unicredit leasing CZ. Poslední splátka je splatná 4. 1. 2024. Výše úvěru k 31. 12. 2018 je 139 115 Kč.

V roce 2018 účetní jednotka pořídila osobní automobil Hyundai i10, financovaný z úvěru Unicredit leasing CZ. Poslední splátka je splatná 21. 12. 2024. Výše úvěru k 31. 12. 2018 je 160 195,64 Kč.

8.2. Dluhy kryté zárukou

Nejsou

8.3. Finanční nebo jiné dluhy, které nejsou obsaženy v rozvaze

Nejsou

9. Výsledek hospodaření v členění na hlavní a hospodářskou činnost a pro účely daně z příjmů

Hlavní činnost	Výnosy	Náklady	Hospodářský výsledek
Správa	12 967 Kč	12 967 Kč	0 Kč
Pečovatelská služby	2 027 759 Kč	2 010 533 Kč	17 226 Kč
Ošetřovatelské služby	643 006 Kč	681 426 Kč	-38 420 Kč
Hlavní činnost celkem	2 683 732 Kč	2 704 926 Kč	-21 194 Kč

Hospodářská činnost	Výnosy	Náklady	Hospodářský výsledek
Půjčovna kompenzačních pomůcek	455 967 Kč	434 101 Kč	21 866 Kč

10. Průměrný přepočtený počet zaměstnanců dle kategorií a osobní náklady za účetní období v členění podle výkazu zisku a ztráty

	Sledované účetní období
Průměrný přepočtený počet zaměstnanců	5,97
z toho členů řídicích orgánů	0,5
z toho členů kontrolních orgánů	
z toho členů správních orgánů	
Osobní náklady	2 072 410 Kč
z toho mzdové náklady	1 548 861 Kč
z toho zákonné sociální pojištění	492 392 Kč
z toho ostatní sociální pojištění	6 977 Kč
z toho zákonné sociální náklady	24 180 Kč
z toho ostatní sociální náklady	
Počet a postavení zaměstnanců, kteří jsou zároveň členy řídicích, kontrolních nebo jiných orgánů	
Odměny a funkční požitky členů řídicích, kontrolních a jiných orgánů	

11. Účasti členů řídicích, kontrolních nebo jiných orgánů účetní jednotky v osobách, s nimiž účetní jednotka uzavřela za vykazované účetní období obchodní smlouvy nebo jiné smluvní vztahy

Nejsou

12. Zálohy, závdavky a úvěry poskytnuté členům řídicích, kontrolních a jiných orgánů

Nejsou

13. Informace k dani z příjmů**13.1. Způsob zjištění základu daně z příjmů**

Výsledek hospodaření (HV) celkem, z toho:	672 Kč
HV v hlavní činnosti	-21 194 Kč
HV v hospodářské činnosti	21 866 Kč

Způsob zjištění základu daně	
výsledek hospodaření celkem	672 Kč
(ř. 10 daňového přiznání)	
+ výdaje neuznané za výdaje vynaložené k dosažení příjmů	63 644 Kč
(ř. 40 daňového přiznání)	
- příjmy nezahrnované do základu daně podle § 23 odst. 4 ZDP	32 520 Kč
(ř. 140 daňového přiznání)	
+ rozdíl, o který odpisy hmotného a nehmotného majetku, stanovené dle § 26 - 33 ZDP, převyšují odpisy tohoto majetku v účetnictví	6 460 Kč
(ř. 150 daňového přiznání)	
Základ daně (ř. 200 daňového přiznání)	25 336 Kč

13.2. Použitě daňové úlevy

Základ daně byl snížen o částku 12 800,- Kč – odpočet na podporu odborného vzdělávání podle § 34 odst. 4.

13.3. Způsob užití prostředků v běžném účetním období získaných z daňových úlev v předcházejících zdaňovacích obdobích

Nejsou

14. Významné položky z rozvahy a výkazu zisku a ztráty, u kterých je uvedení podstatné pro hodnocení finanční a majetkové situace

Přijaté dotace na provozní účely	
Moravskoslezský kraj (kap. 313 MPSV)	790 000 Kč
Úřad práce	426 976 Kč
Provozní dotace od obcí	149 777 Kč
Fead	12 967 Kč
Celkem	1 379 720 Kč

15. Přehled o přijatých a poskytnutých darech, dárcích a příjemcích těchto darů

Přijaté příspěvky na provoz	
Přijaté příspěvky sbírky-Tříkrálová sbírka	271 786 Kč
Příspěvky fyzických osob	5 000 Kč
Příspěvky právnických osob	44 300 Kč
Celkem	321 086 Kč

16. Přehled o veřejných sbírkách podle zákona upravujícího veřejné sbírky

Nejsou

17. Způsob vypořádání výsledku hospodaření z předcházejících účetních období

Výsledek hospodaření za rok 2017 ve výši 59 419,36 Kč byl rozhodnutím ředitele organizace zaúčtován na účet 932 - Nerozdělený zisk, neuhrazená ztráta minulých let.

18. Informace o individuální produkční kvótě, individuálním limitu premiových práv a jiných obdobných kvót a limitů, o kterých účetní jednotka neúčtovala na rozvahových ani výsledkových účtech

Nejsou

Sestaveno dne: 3. 6. 2019

Sestavil: Bohumila Nečasová

