



CHARITA

SV. MARTINA

Výroční zpráva r. 2019

Obsah

1. Úvodní slovo	3
2. Popis personálního zajištění Charity sv. Martina	4
3. Základní údaje o organizaci.....	5
4. Charitativní pečovatelská služba.....	6
5. Charitní ošetrovatelská služba	8
5.1. Oblast poskytování služby.....	8
5.2. Popis služby.....	8
5.2.1. Poskytované úkony	8
5.3. Charitní pečovatelská služba v číslech:	9
6. Půjčovna kompenzačních pomůcek.....	9
6.1. Popis služby.....	9
6.2. Půjčovna kompenzačních pomůcek v číslech	9
7. Rozvaha v plném rozsahu	10
8. Výkaz zisku a ztráty v plném rozsahu.....	14
9. Příloha k účetní uzávěrce 2019	145

1. Úvodní slovo

Vážení přátelé,

dovoluji si Vám představit výroční zprávu Charity sv. Martina za rok 2019.

V roce 2019 jsme i nadále pokračovali v dalším rozšiřování a zkvalitňování našich služeb.

Počátek roku jsme již tradičně zahájili tříkrálovým koledováním.

Výše vykoledovaných peněz byla vyšší než u předchozího roku. Celková částka dosáhla 474.268,- Kč. Díky štědrosti místních lidí do Charity sv. Martina tak doputovalo 308.274,- Kč.

Z peněz sbírky jsme podpořili Charitní pečovatelskou službu a Charitní ošetrovatelskou péči. Obě služby poskytujeme v našem kraji a to tak, aby byly dostupné všem lidem. Bohužel peníze z dotací a plateb pojištěven nestačí tento provoz zcela pokrýt.

Pro děti jsme uspořádali již tradiční akci masopustní odpoledne v nové tělocvičně v Malé Morávce, kterou nám zdarma zapůjčila obec. Sešlo se zde 92 dětí z okolních obcí, které si tu užili odpoledne plné her se střediskem volného času Bruntál.

Tato akce se stala již tradicí, kde se setkáváme nejen s dětmi, které koledují, ale i ostatním jsou dveře otevřené. Také rodiče se účastní velmi rádi. Je to příležitost k setkání lidí, kteří mají zájem o charitní dílo. U dobré kávy se společně pobavíme a předáme si další podněty k naší činnosti. Velmi nás těší, pokud se děti zapojují do dobročinných akcí a jejich rodiče je v tom podporují. Je naší velkou radostí vidět rozzářené obličejy zpívajících dětí o poselství křesťanských vánoc a na druhé straně seniory, kteří tuto pomoc přijímají. Pro nás je to naplnění výrazu slova charita, které vyjadřuje lásku projevující se službou člověka k člověku.

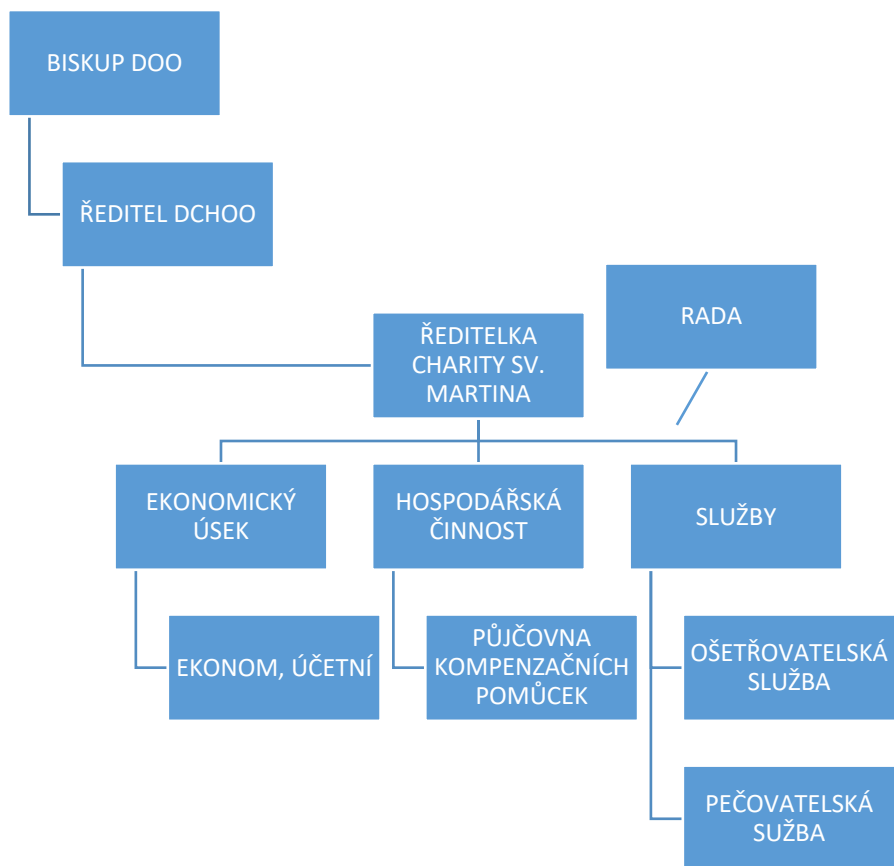
Charita tak plní nejen sociální, ale také společenskou roli v obci.

Červen 2020

Mgr. Eva Macková

Ředitelka Charity sv. Martina

2. Popis personálního zajištění Charity sv. Martina



3. Základní údaje o organizaci

Název:	Charita sv. Martina
Sídlo:	Malá Morávka 31, 793 36
IČO:	04872461
Číslo běžného účtu:	33001122/2010
Telefonní kontakt:	734 264 332, 734 264 333
Web:	www.svmartin.charita.cz
ID dat. Schránky:	m4tv5d
Evidence:	Rejstřík evidovaných právnických osob Ministerstva kultury ČR číslo ev. 8/1-08-725/2016-16463 datum ev. 11. 2. 2016
Statutární organ:	ředitelka, Mgr. Eva Macková
Rada:	předseda, Mudr. Petra Míčková člen, Ing. Pavla Skrutková člen, P. Mgr. Karel Rechtenberg
Nadřízený orgán:	Diecézní charita ostravsko-opavská Kratochvílova 3 702 00 Moravská Ostrava

Charita sv. Martina vznikla zřizovací listinou dne 11. 2. 2016. Má status právnické osoby, jejímž zřizovatelem je Biskupství Ostravsko – Opavské. Je členem organizace Charita Česká republika, která je v rámci své sítě Charit největším nestátním poskytovatelem sociálně zdravotních služeb v ČR. Charita ČR je součástí mezinárodní sítě charitních organizací světa Caritas Internationalis a také jejího evropského regionu Caritas Europa.

Posláním Charity sv. Martina je pomáhat potřebným. Zaměřujeme se především na seniory a chronicky nemocné obyvatele a to bez ohledu na příslušnost k rase, národnosti či náboženství.

Cílem Charitní práce je udržet klienty co nejdéle v jejich domácím prostředí.

4. Charitní pečovatelská služba

Registrovaná sociální služba dle zák. č.108/2006 Sb. – pečovatelská služba ke dni 6. 5. 2016.

Identifikátor služby: 9532032
Vedoucí služby: Mgr. Kateřina Babišová
Kontakt: 734 264 333
katerina.babisova@svmartin.charita.cz
Adresa: Malá Morávka č.56, 793 36 Malá Morávka

4.1. Oblast poskytování služby

Bruntál, Staré Město, Oborná, Karlova Studánka, Roudno, Nová Pláň, Moravskoslezský Kočov, Valšov, Mezina, Dlouhá Stráň, Milotice nad Opavou, Břidličná, Rýžoviště, Lomnice, Velká Štáhle, Malá Štáhle, Dvorce, Křišťanovice, Bílčice, Horní Benešov, Staré Heřminovy, Svobodné Heřmanice, Horní Životice, Razová, Leskovec nad Moravicí, Malá Morávka, Andělská Hora, Světlá Hora, Dolní Moravice, Rudná pod Pradědem, Václavov u Bruntálu, Moravský Beroun, Norberčany, Dětrichov nad Bystřicí, Rýmařov, Tvrdkov, Horní Město, Stará Ves u Rýmařova, Jiříkov, Vrbno pod Pradědem, Ludvíkov, Karlovice, Široká Niva, Nové Heřminovy.

4.2. Popis služby

Charitní pečovatelská služba nabízí pomoc a podporu osobám se sníženou soběstačností, zejména seniorům, při každodenní péči o vlastní osobu a o domácnost. Usilujeme o zachování důstojného života klientů v jejich vlastní domácnosti, tedy tam, kde je jim nejlépe a kde jsou zvyklí žít. Péče je realizována v pracovních dnech od 7 hodin do 15:30 hodin. Péči vykonávají kvalifikovaní pracovníci přímé péče, kteří se vzdělávají ve svém oboru.

Pečovatelské úkony jsou poskytovány na základě smluvního vztahu mezi Charitou sv. Martina a klientem. K zajištění dopravy pracovníků ke klientům je již využíváno 5 služebních automobilů.

V roce 2019 byla služba poskytována v těchto obcích: Bruntál, Staré Město, Oborná, Valšov, Břidličná, Lomnice, Dvorce, Křišťanovice, Bílčice, Horní Benešov, Staré Heřminovy, Razová, Malá Morávka, Světlá Hora, Rudná pod Pradědem, Václavov u Bruntálu, Rýmařov, Vrbno pod Pradědem, Ludvíkov, Karlovice, Široká Niva, Nové Heřminovy. V roce 2016 jsme poskytovali péči v 7 obcích bruntálského regionu, v roce 2017 počet obcí významně vzrostl na skutečnost 18 obcí, ve kterých jsme skutečně poskytovali pečovatelskou službu. V roce 2019 se jedná již o 22 obcí, ve kterých jsme působili.

Pečovatelské úkony jsou hrazeny klientem dle Ceníku pečovatelské služby, který je sestaven na základě vyhlášky č. 505/2006 Sb. v platném znění. Dále je služba financována z dotací Úřadu práce ČR, dotace Moravskoslezského kraje, veřejné finanční podpory obcí Malá Morávka, Karlova Studánka, Staré Město, Valšov, Světlá Hora, Václavov u Bruntálu, Rýmařov, Vrbno pod Pradědem, Široká Niva, Razová, Leskovec nad Moravicí, Ludvíkov, Rudná pod Pradědem, Dvorce a z výnosu Tříkrálové sbírky.

4.2.1. Poskytované úkony

- a) pomoc při zvládnání běžných úkonů péče o vlastní osobu,
- b) pomoc při osobní hygieně nebo poskytnutí podmínek pro osobní hygienu,
- c) poskytnutí stravy nebo pomoc při zajištění stravy,
- d) pomoc při zajištění chodu domácnosti,
- e) zprostředkování kontaktu se společenským prostředím.

4.3. Charitní pečovatelská služba v číslech:

Počet klientů:	68 (16 mužů a 52 žen)
Počet pečovatelských návštěv:	2 249 návštěv
Počet hodin – pečovatelských úkonů:	3 960 hodin
Počet pracovníků přímé péče:	3,2 úvazku přímá péče (včetně sociálního pracovníka)
Ostatní pracovníci služby:	2 částečné úvazky – ředitelka a účetní



5. Charitní ošetrovatelská služba

Vedoucí služby: Milena Plevová DiS.

Kontakt: 734 264 334

Milena.plevova@svmartin.charita.cz

Adresa: Zahradní 885/5, 79201 Bruntál

5.1. Oblast poskytování služby

Bruntál, Staré Město, Oborná, Karlova Studánka, Roudno, Nová Pláň, Moravskoslezský Kočov, Valšov, Mezina, Dlouhá Stráň, Milotice nad Opavou, Břidličná, Rýžoviště, Lomnice, Velká Štáhle, Malá Štáhle, Dvorce, Křišťanovice, Bílčice, Horní Benešov, Staré Heřminovy, Svobodné Heřmanice, Horní Životice, Razová, Leskovec nad Moravicí, Malá Morávka, Andělská Hora, Světlá Hora, Dolní Moravice, Rudná pod Pradědem, Václavov u Bruntálu, Moravský Beroun, Norberčany, Dětrichov nad Bystřicí, Rýmařov, Tvrdkov, Horní Město, Stará Ves u Rýmařova, Huzová, Jiříkov, Vrbno pod Pradědem, Ludvíkov, Karlovice, Široká Niva, Nové Heřminovy

5.2. Popis služby

Služba je registrována jako zdravotnické zařízení v Moravskoslezském kraji. Cílem služby je poskytování zdravotní péče v domácím prostředí.

Zahrnuje odborné služby, které poskytují kvalifikované zdravotní sestry ve spolupráci s lékařem klienta. Rozsah poskytované péče je vždy určen aktuálním zdravotním stavem klienta a na základě indikace ošetřujícího lékaře. Při plné indikaci ošetřujícím lékařem vše hradí zdravotní pojišťovna.

Od září roku 2019 je možné zdravotní službu hradit i klientem. Tuto službu využili především klienti pro RHB i po skončení indikace lékařem.

Příčemž se jedná o zajišťování: Základní zdravotní péče – edukace rodiny o komplexní hygieně, péči o kůži, polohování, nácvik sedu, základní RHB cviky.

Odborné zdravotní péče - podávání léků, odběry krve a jiného biologického materiálu, ošetření otevřených ran, dekubitů..., aplikace injekcí, nácvik aplikace inzulínu, měření pulsu, tlaku, ošetrovatelská rehabilitace, ošetření stomií, permanentních katetrů, nemocných s tracheální kanylou, klyzma, cévkování žen, aplikace infuse, aplikace léčebné látky do žíly, vyšetření krve glukometrem, apod.

Cílovou skupinou jsou osoby s chronickým onemocněním, s následky trvalého zdravotního postižení nebo aktuálně nepříznivého zdravotního stavu (např. při zhoršené mobilitě, výrazných bolestech), příp. v terminálním stadiu nemoci.

5.3. Charitní ošetřovatelská služba v číslech:

Počet klientů:	108
Počet návštěv:	2759
Počet výkonů:	6553
Počet pracovníků přímé péče:	1,2 úvazku přímá péče
Ostatní pracovníci služby:	0,15 – ředitelka, 0,1 účetní

6. Půjčovna kompenzačních pomůcek

Odpovědná osoba:	Bohumila Nečasová
Kontakt:	731 077 270
Email:	bohumila.necasova@charitasvmartina.cz
Adresa:	Světlá Hora 329, 793 31

6.1. Popis služby

Naše půjčovna slouží lidem, kteří jsou v důsledku svého poranění, nebo nemoci nuceni dočasně nebo trvale používat zdravotnické pomůcky. Tyto pomůcky napomohou potřebným ke zvládnutí každodenních činností a usnadní pobyt či léčbu v domácím prostředí.

K pronájmu zdravotnických pomůcek není potřeba doporučení lékaře ani potvrzení zdravotní pojišťovny. Možnost krátkodobého i dlouhodobého zapůjčení pomůcek.

Výhodou pronájmu je možnost vyzkoušet si pomůcku v domácím prostředí a teprve poté si ji nechat předepsat lékařem.

Možno pronajmout např.: lůžka, antidekubitní matrace, chodítka pevná i pojízdná, mechanické vozíky, berle, hole, polohovací pomůcky, kyslíkové koncentrátory.

Půjčovna je provozována na základě živnostenského oprávnění.

Hodnota pomůcek k 31. 12. 2019 byla 859 220,- Kč

6.2. Půjčovna kompenzačních pomůcek v číslech

Počet klientů:	94
Počet pracovníků:	1

7. Ekonomická část

Přehled výnosů Charity sv. Martina v roce 2019 (v tis.kč)						
		Celkem	Správa	CHPS	CHOS	PKP
Tržby za vl.výkony a služby	601, z 602, 604	653		428		225
Tržby od zdravotních pojišťoven	z 602	833			833	
Dotace z MPSV na sociální služby	z 691	0		1 014		
Dotace z kraje na sociální služby ze zdrojů MPSV	z 691	1 014				
Dotace obce, města na sociální služby	z 691	217		217		
Ostatní dotace (např. Úřad práce, ostatní EU)	z 691	138		104	21	13
Ostatní výnosy	z 64x, 65x	32		24		8
Odpisy majetku z dotací a darů	z 649	0				
Dary	z 681, 682, z 648	39		35		4
Sbírky církevní, včetně Postní almužny	z 682, z 648	285		255	30	
Sbírky veřejné	z 682, z 648	0				
Výnosy celkem		3 211	0	2 077	884	250

Stav a pohyb majetku Charity sv. Martina v roce 2019 (v celých tis.Kč)

Aktiva	Druh aktiv	Poč.stav k 1.1.2019	Přírůstek (+) / úbytek (-) majetku	Konečný zůstatek k 31.12.2019
A.	Dlouhodobý majetek celkem	505	-82	423
A. II.	Dlouhodobý hmotný majetek	660	0	660
A. IV.	Oprávkky k dlouhodobému majetku	-155	-82	-237
B.		573	28	601
B. II.	Pohledávky celkem	153	-56	97
B. III.	Kratkod.fin.majetek celkem	362	-13	349
B. IV.	Jiná aktiva celkem	58	97	155
	Majetek celkem	1078	-54	1024

Stav fondů Charity sv. Martina

Účet	Stav k 1.1.2019	Stav k 31.12.2019
911 100	63 786	93 315

Náklady a výnosy Charity sv. Martina za rok 2019 (v tisících Kč)

	celkem	01 správa	02 CHPS	03 CHOS	04 PKP
	v tis. Kč		3	101	104
Spotřeba mat., zbož. a ener.	342		178	107	57
Opravy a udržování	49		28	5	16
Náklady na služby	183		126	50	7
Mzdové náklady bez OON	1 611		1 164	393	54
OON - DPČ a DPP	100		43	57	
Soc. a zdr. pojištění	541		392	133	16
Ostatní osobní náklady					
Ostatní náklady	187		126	52	9
Odpisy	82		48	25	9
Náklady celkem	3 095	0	2 105	822	168
Tržby za vl.výkony a služby	653		428		225
Tržby za služby v rámci IP	0				
Tržby od zdravotních pojišťoven	833			833	
Dotace z MPSV na sociální služby	0		1 014		
Dotace z MPSV na ostatní projekty	0				
Dotace z kraje na sociální služby ze zdrojů MPSV	1 014				
Dotace z kraje na sociální služby ze zdrojů kraje	0				
Dotace z kraje na ostatní projekty	0				
Ostatní ministerstva a Úřad vlády	0				
Dotace obce, města na sociální služby	217		217		
Ostatní dotace na sociální služby EU	0				
Ostatní dotace (např. Úřad práce, ostatní EU)	138		104	21	13
Ostatní výnosy	32		24		8
Odpisy majetku z dotací a darů	0				
Dary	39		35		4
Dary obce, města	0				
Sbírky církevní, včetně Postní almužny	285		255	30	
Sbírky veřejné	0				
Výnosy celkem	3 211	0	2 077	884	250
Hospodář. výsledek	116	0	-28	62	82

Počet zaměstnanců

fyzický - prac.poměr k 31. 12. - bez OON	8		4	3	1
průměrný přepočtený za celý rok - bez OON	4,44		3,19	0,95	0,30

ROZVAHA
v plném rozsahu
ke dni 31.12.2019
(v celých tisících Kč)



Název, sídlo a právní forma
účetní jednotky
Charita sv. Martina
Malá Morávka 31
Malá Morávka
793 36

Účetní jednotka doručí:
1 x příslušnému fin. orgánu

IČO
04872461

Označení	AKTIVA	číslo řádku	Stav k prvnímu dni účetního období	Stav k posled. dni účetního období
a	b	c	1	2
A.	Dlouhodobý majetek celkem Součet A.I. až A.IV.	1	505	423
A. II.	Dlouhodobý hmotný majetek celkem Součet A.II.1. až A.II.10.	20	660	660
A. II. 4.	Hmotné movité věci a jejich soubory (022)	13	660	660
A. IV.	Oprávký k dlouhodobému majetku celkem Součet A.IV.1. až A.IV.11.	40	-155	-237
A. IV. 7.	Oprávký k samostatným hmotným movitým věcem a souborům hmotných movitých věcí (082)	35	-155	-237
B.	Krátkodobý majetek celkem Součet B.I. až B.IV.	41	573	601
B. II.	Pohledávky celkem Součet B.II.1. až B.II.19.	71	153	97
B. II. 1.	Odběratelé (311)	52	134	78
B. II. 5.	Ostatní pohledávky (315)	56	5	5
B. II. 11.	Ostatní daně a poplatky (345)	62		1
B. II. 12.	Nároky na dotace a ostatní zúčtování se státním rozpočtem (346)	63	13	13
B. II. 18.	Dohadné účty aktivní (388)	69	1	
B. III.	Krátkodobý finanční majetek celkem Součet B.III.1. až B.III.7.	80	362	349
B. III. 1.	Peněžní prostředky v pokladně (211)	72	28	20
B. III. 3.	Peněžní prostředky na účtech (221)	74	334	329
B. IV.	Jiná aktiva celkem Součet B.IV.1. až B.IV.2.	84	58	155
B. IV. 1.	Náklady příštích období (381)	81	17	20
B. IV. 2.	Příjmy příštích období (385)	82	41	135
	Aktiva celkem Součet A. až B.	85	1 078	1 024

Označení	PASIVA	číslo řádku	Stav k prvnímu dni účetního období	Stav k posled. dni účetního období	
a	b	c	3	4	
A.	Vlastní zdroje celkem	Součet A.I. až A.II.	86	451	565
A. I.	Jmění celkem	Součet A.I.1. až A.I.3.	90	246	244
A. I. 1.	Vlastní jmění (901)	87	182	150	
A. I. 2.	Fondy (911)	88	64	94	
A. II.	Výsledek hospodaření celkem	Součet A.II.1 až A.II.3.	94	205	321
A. II. 1.	Účet výsledku hospodaření (963)	91	x	116	
A. II. 2.	Výsledek hospodaření ve schvalovacím řízení (931)	92	-2	x	
A. II. 3.	Nerozdělený zisk, neuhrazená ztráta minulých let (932)	93	207	205	
B.	Cizí zdroje celkem	Součet B.I. až B.IV.	95	627	459
B. II.	Dlouhodobé závazky celkem	Součet B.II.1. až B.II.7.	105	299	254
B. II. 1.	Dlouhodobé úvěry (951)	98	299	254	
B. III.	Krátkodobé závazky celkem	Součet B.III.1. až B.III.23.	129	323	203
B. III. 1.	Dodavatelé (321)	106	24	30	
B. III. 3.	Přijaté zálohy (324)	108	1	1	
B. III. 4.	Ostatní závazky (325)	109	120	-27	
B. III. 5.	Zaměstnanci (331)	110	114	129	
B. III. 7.	Závazky k institucím soc. zabezpečení a veřejného zdrav. pojištění (336)	112	58	64	
B. III. 8.	Daň z příjmů (341)	113	2		
B. III. 9.	Ostatní přímé daně (342)	114	4	6	
B. IV.	Jiná pasiva celkem	Součet B.IV.1. až B.IV.2.	133	5	2
B. IV. 1.	Výdaje příštích období (383)	130	5	2	
	Pasiva celkem	Součet A. až B.	134	1 078	1 024

Sestaveno dne: 29.06.2020		Podpisový záznam statutárního orgánu účetní jednotky nebo podpisový vzor fyzické osoby, která je účetní jednotkou	
		 SV. MARTINA Malá Morávka 31 796 36 Malá Morávka IČ: 04872461	
Právní forma účetní jednotky	Předmět podnikání	 Pozn.: <i>Mgr. Eva Prochová - ředitelka</i>	

8. Výkaz zisku a ztráty v plném rozsahu

Výkaz zisku a ztráty
podle Přílohy č. 2
vyhlášky č. 504/2002 Sb

VÝKAZ ZISKU A ZTRÁTY v plném rozsahu

ke dni **31.12.2019**
(v celých tisících Kč)

Název a sídlo účetní jednotky

Charita sv. Martina
Malá Morávka 31
Malá Morávka
793 36

Účetní jednotka doručí:
1 x příslušnému finančnímu orgánu

IČO
04872461

Označení	TEXT	Číslo řádku	Činnosti			
			Hlavní	Hospodářská	Celkem	
			5	6	7	
A. I.	Spotřebované nákupy a nakupované služby	Součet A.I.1. až A.I.6.	2	532	84	616
A. I. 1.	Spotřeba materiálu, energie a ostatních neskladovaných dodávek		3	285	57	342
A. I. 3.	Opravy a udržování		5	32	16	48
A. I. 4.	Náklady na cestovné		6	3		3
A. I. 5.	Náklady na reprezentaci		7	35	3	38
A. I. 6.	Ostatní služby		8	177	8	185
A. III.	Osobní náklady	Součet A.III.10. až A.III.14.	13	2 240	72	2 312
A. III. 10.	Mzdové náklady		14	1 657	54	1 711
A. III. 11.	Zákonné sociální pojištění		15	525	16	541
A. III. 12.	Ostatní sociální pojištění		16	6		6
A. III. 13.	Zákonné sociální náklady		17	52	2	54
A. IV.	Daně a poplatky	Hodnota A.IV.15.	19	3		3
A. IV. 15.	Daně a poplatky		20	3		3
A. V.	Ostatní náklady	Součet A.V.16. až A.V.22.	21	81		81
A. V. 18.	Nákladové úroky		24	21		21
A. V. 22.	Jiné ostatní náklady		28	60		60
A. VI.	Odpisy, prodaný majetek, tvorba a použití rezerv a opravných položek	Součet A.VI.23. až A.VI.27.	29	74	9	83
A. VI. 23.	Odpisy dlouhodobého majetku		30	74	9	83
A. VIII.	Daň z příjmů	Hodnota A.VIII.29.	37		21	21
A. VIII. 29.	Daň z příjmů		38		21	21
	Náklady celkem	Součet A.I. až A.VIII.	39	2 930	186	3 116
B. I.	Provozní dotace	Hodnota B.I.1.	41	1 378	13	1 391
B. I. 1.	Provozní dotace		42	1 378	13	1 391
B. II.	Přijaté příspěvky	Součet B.II.2. až B.II.4.	43	298	4	302
B. II. 3.	Přijaté příspěvky (dary)		45	298	4	302
B. III.	Tržby za vlastní výkony a za zboží		47	1 261	224	1 485
B. IV.	Ostatní výnosy	Součet B.IV.5. až B.IV.10.	48	24	9	33
B. IV. 10.	Jiné ostatní výnosy		54	24	9	33
	Výnosy celkem	Součet B.I. až B.V.	61	2 961	250	3 211
C.	Výsledek hospodaření před zdaněním	ř. 61 - (ř. 39 - ř. 37)	62	31	85	116
D.	Výsledek hospodaření po zdanění	ř. 62 - ř. 37	63	31	64	95

Sestaveno dne: 30.06.2020

Podpisový záznam statutárního orgánu účetní jednotky
nebo podpisový vzor fyzické osoby, která je účetní jednotkou



CHARITA
SV. MARTINA
Malá Morávka 31
793 36 Malá Morávka
IČ: 04872461

Pozn.:

Právní forma účetní jednotky

Předmět podnikání

9. Příloha k účetní uzávěrce 2019

Příloha v účetní závěrce
ve zkráceném rozsahu

Charita sv. Martina

ke dni 31. 12. 2019

Obsah přílohy

Podle § 29 a § 30 vyhlášky č. 504/2002 Sb.:

1. Popis účetní jednotky
2. Použité obecné účetní zásady, účetní metody a odchylky od těchto metod
3. Účetní jednotky, v nichž je účetní jednotka společníkem s neomezeným ručením
4. Informace o položkách dlouhodobého majetku
5. Účetní jednotky, v nichž účetní jednotka sama nebo prostřednictvím 3. osoby drží podíl
6. Splatné dluhy pojistného na sociálním zabezpečení a příspěvku na státní politiku zaměstnanosti, splatné dluhy veřejného zdravotního pojištění a evidované daňové nedoplatky
7. Cenné papíry nabyté účetní jednotkou
8. Informace k položkám dluhů
9. Výsledek hospodaření v členění na hlavní a hospodářskou činnost a pro účely daně z příjmů
10. Průměrný přepočtený počet zaměstnanců dle kategorií a osobní náklady za účetní období v členění podle výkazu zisku a ztráty
11. Účasti členů řídicích, kontrolních nebo jiných orgánů účetní jednotky v osobách, s nimiž účetní jednotka uzavřela za vykazované účetní období obchodní smlouvy nebo jiné smluvní vztahy
12. Zálohy, závdavky a úvěry poskytnuté členům řídicích, kontrolních a jiných orgánů
13. Informace k dani z příjmů
14. Významné položky z rozvahy a výkazu zisku a ztráty, u kterých je uvedení podstatné pro hodnocení finanční a majetkové situace
15. Přehled o přijatých a poskytnutých darech, dárcích a příjemcích těchto darů
16. Přehled o veřejných sbírkách podle zákona upravujícího veřejné sbírky
17. Způsob vypořádání výsledku hospodaření z předcházejících účetních období
18. Informace o individuální produkční kvótě, individuálním limitu prémiových práv a jiných obdobných kvót a limitů, o kterých účetní jednotka neúčtovala na rozvahových ani výsledkových účtech

1. Popis účetní jednotky

Název:	Charita sv. Martina
Sídlo:	Malá Morávka 31, PSČ 793 36, Malá Morávka
Právní forma:	Veřejná církevní právnická osoba
IČ:	04872461
Předmět podnikání:	ambulantní nebo terénní sociální služby pro seniory
Den vzniku účetní jednotky:	11. 2. 2016
Zdaňovací období:	od 1. 1. 2019 do 31. 12. 2019
Rozvahový den:	31. 12. 2019
Okamžik sestavení účetní závěrky:	29. 6. 2019

1.1. Poslání účetní jednotky (hlavní činnost, hospodářská a další činnost)

Hlavní činnost

- zřizování a provozování charitativních služeb, zdravotnických zařízení, sociálních služeb, podporu rodiny, prevenci sociálně-patologických jevů, nebo jiných služeb a zařízení
- pořádání sbírek humanitárních a charitativních akcí za účelem pomoci potřebným u nás i v zahraničí

Hospodářská činnost

- provozování půjčovny kompenzačních pomůcek pro zdravotně znevýhodněné

1.2. Statutární orgány a organizační složky s vlastní právní osobností

Statutární orgán: ředitel Charity sv. Martina

Organizační složky se samostatnou právní subjektivitou: nejsou

1.3. Zakladatelé, zřizovatelé, vklady do vlastního jmění

Zřizovatel: Biskupství ostravsko-opavské, Kostelní nám. 3172/1,
Ostrava – Moravská Ostrava a Přívoz, 728 02

Registrace: Ministerstvo kultury České republiky

Datum: 11. 2. 2016

Číslo: 8/1-08-725/2016-16463

Vlastní jmění	V Kč
Stav k 1. 1. 2019	182 440
1. Přírůstky celkem	0
2. Úbytky celkem	32 520
Snížení vlastního jmění o poměrnou část odpisů majetku pořízeného z dotací a z darů	32 520
Stav k 31. 12. 2019	149 920

2. Použité obecné účetní zásady, účetní metody a odchylky od těchto metod

2.1. Použité obecné účetní zásady

Účetnictví respektuje obecné účetní zásady, především zásadu účtování ve věcné a časové souvislosti, zásadu opatrnosti a předpoklad o schopnosti účetní jednotky pokračovat ve svých aktivitách.

2.2. Použité účetní metody

ÚJ vede účetnictví dle zákona č. 563/1991 Sb. a vyhlášky č. 504/2002 Sb.

2.3. Informace o odchylkách od metod podle § 7 odst. 5 zákona o účetnictví s uvedením jejich vlivu na majetek a závazky, na finanční situaci a výsledek hospodaření účetní jednotky

Nejsou

2.4. Způsob oceňování majetku a závazků

Zásoby - evidence zásob je vedena způsobem B. Zásoby jsou při pořízení evidovány na skladě a oceněny pořizovacími cenami

Drobný hmotný majetek do 40 000,- Kč je oceňován pořizovacími cenami a účtován přímo do spotřeby

Peněžní prostředky a ceniny se oceňují jmenovitými hodnotami

Dlouhodobý hmotný i nehmotný majetek (kromě pohledávek) je oceňován pořizovacími cenami. Dotace k nakupovanému dlouhodobému majetku jsou účtovány na účet tř. 901

Cenné papíry a deriváty se oceňují pořizovacími cenami

Pohledávky při vzniku jmenovitou hodnotou; při nabytí za úplatu nebo vkladem pořizovací cenou;
závazky jmenovitou hodnotou

Bezúplatné nabytí majetku se oceňuje reprodukční pořizovací cenou

2.5. Způsob stanovení úprav hodnot majetku (odpisy a opravné položky)

rovnoměrné odpisování dle § 31 zák. č. 586/1992 Sb.

2.6. Způsob přepočtu údajů v cizích měnách na českou měnu

Při přepočtu účetních údajů v cizí měně na českou měnu používá účetní jednotka v průběhu účetního období aktuální kurzy ČNB, platné v okamžiku uskutečnění účetního případu.

Při přepočtu majetku a závazků v cizí měně k rozvahovému dni 31. 12. je použit kurz ČNB platný k rozvahovému dni.

3. Účetní jednotky, v nichž je účetní jednotka společníkem s neomezeným ručením

Nejsou

4. Informace o položkách dlouhodobého majetku

Majetek	Počáteční stav	Přírůstky	Úbytky	Konečný stav	Opravné položky a oprávky			Úroky
					Počátek	Změna	Konec	
022	659 970	0	0	659 970				0
Celkem	659 970	0	0	659 970				0

5. Účetní jednotky, v nichž účetní jednotka sama nebo prostřednictvím 3. osoby drží podíl

Nejsou

6. Splatné dluhy pojistného na sociálním zabezpečení a příspěvku na státní politiku zaměstnanosti, splatné dluhy veřejného zdravotního pojištění a evidované daňové nedoplatky

Nejsou

7. Cenné papíry nabyté účetní jednotkou

Nejsou

8. Informace k položkám dluhů**8.1. Dluhy, které vznikly v daném účetním období a u kterých zbytková doba splatnosti k rozvahovému dni přesahuje 5 let**

V roce 2017 účetní jednotka pořídila osobní automobil Hyundai i10, financovaný z úvěru Unicredit leasing CZ. Poslední splátka je splatná 4. 1. 2024. Výše úvěru k 31. 12. 2019 je 115 510 Kč.

V roce 2018 účetní jednotka pořídila osobní automobil Hyundai i10, financovaný z úvěru Unicredit leasing CZ. Poslední splátka je splatná 21. 12. 2024. Výše úvěru k 31. 12. 2019 je 138 694,84 Kč.

8.2. Dluhy kryté zárukou

Nejsou

8.3. Finanční nebo jiné dluhy, které nejsou obsaženy v rozvaze

Nejsou

9. Výsledek hospodaření v členění na hlavní a hospodářskou činnost a pro účely daně z příjmů

Hlavní činnost	Výnosy	Náklady	Hospodářský výsledek
Správa	335 Kč	0 Kč	335 Kč
Pečovatelská služby	2 076 547 Kč	2 105 512 Kč	-28 965 Kč
Ošetrovatelské služby	884 211 Kč	822 245 Kč	61 966 Kč
Hlavní činnost celkem	2 961 093 Kč	2 930 427 Kč	30 667 Kč

Hospodářská činnost	Výnosy	Náklady	Hospodářský výsledek
Půjčovna kompenzačních pomůcek	250 594 Kč	188 449 Kč	62 145 Kč

10. Průměrný přepočtený počet zaměstnanců dle kategorií a osobní náklady za účetní období v členění podle výkazu zisku a ztráty

	Sledované účetní období
Průměrný přepočtený počet zaměstnanců	5,97
z toho členů řídicích orgánů	0,5
z toho členů kontrolních orgánů	
z toho členů správních orgánů	
Osobní náklady	2 312 786 Kč
z toho mzdové náklady	1 711 234 Kč
z toho zákonné sociální pojištění	541 064 Kč
z toho ostatní sociální pojištění	6 708 Kč
z toho zákonné sociální náklady	53 780 Kč
z toho ostatní sociální náklady	
Počet a postavení zaměstnanců, kteří jsou zároveň členy řídicích, kontrolních nebo jiných orgánů	
Odměny a funkční požitky členů řídicích, kontrolních a jiných orgánů	

11. Účasti členů řídicích, kontrolních nebo jiných orgánů účetní jednotky v osobách, s nimiž účetní jednotka uzavřela za vykazované účetní období obchodní smlouvy nebo jiné smluvní vztahy

Nejsou

12. Zálohy, závdavky a úvěry poskytnuté členům řídicích, kontrolních a jiných orgánů

Nejsou

13. Informace k dani z příjmů**13.1. Způsob zjištění základu daně z příjmů**

Výsledek hospodaření (HV) celkem, z toho:	95 480 Kč
HV v hlavní činnosti	30 667 Kč
HV v hospodářské činnosti	64 813 Kč

Způsob zjištění základu daně	
výsledek hospodaření celkem	95 480 Kč
(ř. 10 daňového přiznání)	
+ výdaje neuznané za výdaje vynaložené k dosažení příjmů	40 522 Kč
(ř. 40 daňového přiznání)	
- příjmy nezahrnované do základu daně podle § 23 odst. 4 ZDP	32 856 Kč
(ř. 140 daňového přiznání)	
+ rozdíl, o který odpisy hmotného a nehmotného majetku, stanovené dle § 26 - 33 ZDP, převyšují odpisy tohoto majetku v účetnictví	6 460 Kč
(ř. 150 daňového přiznání)	
Základ daně (ř. 200 daňového přiznání)	117 396 Kč

13.2. Použité daňové úlevy

Základ daně byl snížen o částku 8 000,- Kč – odpočet na podporu odborného vzdělávání podle § 34 odst. 4.

13.3. Způsob užití prostředků v běžném účetním období získaných z daňových úlev v předcházejících zdaňovacích obdobích

Nejsou

14. Významné položky z rozvahy a výkazu zisku a ztráty, u kterých je uvedení podstatné pro hodnocení finanční a majetkové situace

Přijaté dotace na provozní účely	
Moravskoslezský kraj (kap. 313 MPSV)	950 000 Kč
Úřad práce	117 000 Kč
Provozní dotace od obcí	217 000 Kč
Dotace MSK	64 000 Kč
Celkem	1 348 000 Kč

15. Přehled o přijatých a poskytnutých darech, dárcích a příjemcích těchto darů

Přijaté příspěvky na provoz	
Přijaté příspěvky sbírky-Tříkrálová sbírka	314 529 Kč
Příspěvky fyzických osob	11 000 Kč
Příspěvky právnických osob	6 000 Kč
Celkem	331 529Kč

16. Přehled o veřejných sbírkách podle zákona upravujícího veřejné sbírky

Nejsou

17. Způsob vypořádání výsledku hospodaření z předcházejících účetních období


Nejsou

18. Informace o individuální produkční kvótě, individuálním limitu prémiových práv a jiných obdobných kvót a limitů, o kterých účetní jednotka neúčtovala na rozvahových ani výsledkových účtech

Nejsou

Sestaveno dne: 30. 6. 2020

Sestavil: Bohumila Nečasová



**CHARITA
SV. MARTINA**
Malá Morávka 31
793 36 Malá Morávka
IČ: 04872461

Eva Macarová
Mgr. EVA MACAROVÁ - ředitelka

