



**CHARITA**

---

**SV. MARTINA**

**Výroční zpráva r. 2020**

## Obsah

1. Úvodní slovo .....	3
2. Popis personálního zajištění Charity sv. Martina .....	4
3. Základní údaje o organizaci.....	5
4. Charitní pečovatelská služba.....	6
4.1. Oblast poskytování služby .....	6
4.2. Popis služby .....	6
4.2.1. Poskytované úkony .....	7
4.3. Charitní pečovatelská služba v číslech:.....	7
5. Charitní ošetrovatelská služba .....	8
5.1. Oblast poskytování služby .....	8
5.2. Popis služby .....	8
5.3. Charitní ošetrovatelská služba v číslech: .....	9
6. Půjčovna kompenzačních pomůcek.....	9
6.1. Popis služby .....	9
6.2. Půjčovna kompenzačních pomůcek v číslech .....	10
8. Výkaz zisku a ztráty v plném rozsahu.....	16
9. Příloha k účetní uzávěrce 2019 .....	18

## 1. Úvodní slovo

Vážení přátelé,

dovoluji si Vám představit výroční zprávu Charity sv. Martina za rok 2020.

V roce 2020 jsme i nadále pokračovali v dalším rozšiřování a zkvalitňování našich služeb.

Počátek roku jsme již tradičně zahájili tříkrálovým koledováním.

Výše vykoledovaných peněz byla vyšší než u předchozího roku. Celková částka dosáhla 474.268,- Kč. Díky štědrosti místních lidí do Charity sv. Martina tak doputovalo 308.274,- Kč.

Z peněz sbírky jsme podpořili Charitní pečovatelskou službu a Charitní ošetrovatelskou péči. Obě služby poskytujeme v našem kraji a to tak, aby byly dostupné všem lidem. Bohužel peníze z dotací a plateb pojišťoven nestačí tento provoz zcela pokrýt. Dále jsme do naší půjčovny kompenzačních pomůcek nakupovali kyslíkové koncentrátory. Rok 2020 se do světových dějin zapsal jako rok pandemie nemoci „Covid 19“. I v naší oblasti jsme touto nemocí byli velmi zasaženi. Díky přístrojům na výrobu kyslíku a podpoře dýchání, jsme mohli pomoci mnoha pacientům. Díky Tříkrálové sbírce jsme mohli koncentrátory dokoupit tak, abychom nemuseli nikoho odmítnout. Tyto přístroje budou i po pandemii využívány našimi pacienty při kyslíkové nedostatečnosti a to zvláště u onkologických onemocnění.

Pro děti jsme uspořádali již tradiční akci masopustní odpoledne v nové tělocvičně v Malé Morávce, kterou nám zdarma zapůjčila obec. Sešlo se zde 116 dětí z okolních obcí, které si tu užily odpoledne plné her s nemocničními klauny. Toto vystoupení zafinancovala Místní akční skupina Rýmařovsko.

Tato akce se stala již tradicí, kde se setkáváme nejen s dětmi, které koledují, ale i ostatním jsou dveře otevřené. Také rodiče se účastní velmi rádi. Je to příležitost k setkání lidí, kteří mají zájem o charitní dílo. U dobré kávy se společně pobavíme a předáme si další podněty k naší činnosti. Velmi nás těší, pokud se děti zapojují do dobročinných akcí a jejich rodiče je v tom podporují. Je naší velkou radostí vidět rozzářené obličejy zpívajících dětí o poselství křesťanských vánoc a na druhé straně seniory, kteří tuto pomoc přijímají. Pro nás je to naplnění výrazu slova charita, které vyjadřuje lásku projevující se službou člověka k člověku.

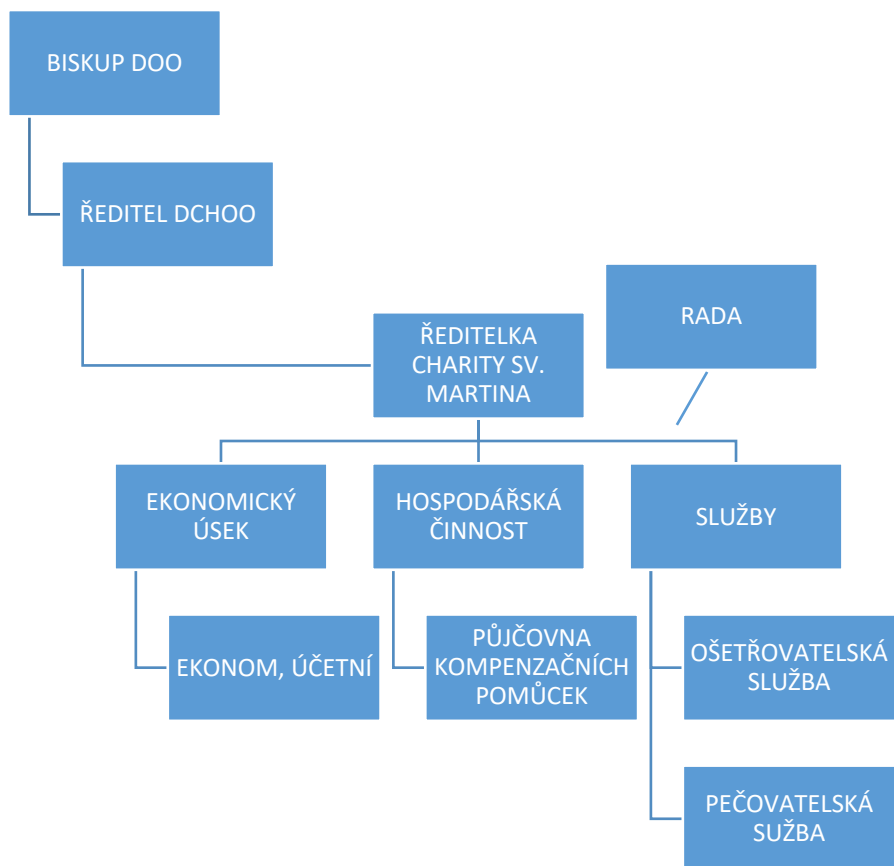
Charita tak plní nejen sociální, ale také společenskou roli v obci.

Červen 2020

Mgr. Eva Macková

Ředitelka Charity sv. Martina

## 2. Popis personálního zajištění Charity sv. Martina



### 3. Základní údaje o organizaci

Název:	Charita sv. Martina
Sídlo:	Malá Morávka 31, 793 36
IČO:	04872461
Číslo běžného účtu:	33001122/2010
Telefonní kontakt:	734 264 332, 734 264 333
Web:	<a href="http://www.svmartin.charita.cz">www.svmartin.charita.cz</a>
ID dat. Schránky:	m4tv5d
Evidence:	Rejstřík evidovaných právnických osob Ministerstva kultury ČR číslo ev. 8/1-08-725/2016-16463 datum ev. 11. 2. 2016
Statutární organ:	ředitelka, Mgr. Eva Macková
Rada:	předseda, Mudr. Petra Míčková člen, Ing. Pavla Skrutková člen, P. Mgr. Karel Rechtenberg
Nadřízený orgán:	Diecézní charita ostravsko-opavská Kratochvílova 3 702 00 Moravská Ostrava

Charita sv. Martina vznikla zřizovací listinou dne 11. 2. 2016. Má status právnické osoby, jejímž zřizovatelem je Biskupství Ostravsko – Opavské. Je členem organizace Charita Česká republika, která je v rámci své sítě Charit největším nestátním poskytovatelem sociálně zdravotních služeb v ČR. Charita ČR je součástí mezinárodní sítě charitních organizací světa Caritas Internationalis a také jejího evropského regionu Caritas Europa.

Posláním Charity sv. Martina je pomáhat potřebným. Zaměřujeme se především na seniory a chronicky nemocné obyvatele a to bez ohledu na příslušnost k rase, národnosti či náboženství.

Cílem Charitní práce je udržet klienty co nejdéle v jejich domácím prostředí.

## 4. Charitní pečovatelská služba

Registrovaná sociální služba dle zák. č.108/2006 Sb. – pečovatelská služba ke dni 6. 5. 2016.

Identifikátor služby: 9532032  
Vedoucí služby: Mgr. Kateřina Babišová  
Kontakt: 734 264 333  
[katerina.babisova@svmartin.charita.cz](mailto:katerina.babisova@svmartin.charita.cz)  
Adresa: Malá Morávka č.56, 793 36 Malá Morávka

### 4.1. Oblast poskytování služby

Bruntál, Staré Město, Oborná, Karlova Studánka, Roudno, Nová Pláň, Moravskoslezský Kočov, Valšov, Mezina, Dlouhá Stráň, Milotice nad Opavou, Břidličná, Rýžoviště, Lomnice, Velká Štáhle, Malá Štáhle, Dvorce, Křišťanovice, Bílčice, Horní Benešov, Staré Heřminovy, Svobodné Heřmanice, Horní Životice, Razová, Leskovec nad Moravicí, Malá Morávka, Andělská Hora, Světlá Hora, Dolní Moravice, Rudná pod Pradědem, Václavov u Bruntálu, Moravský Beroun, Norberčany, Dětrichov nad Bystřicí, Rýmařov, Tvrdkov, Horní Město, Stará Ves u Rýmařova, Jiříkov, Vrbno pod Pradědem, Ludvíkov, Karlovice, Široká Niva, Nové Heřminovy.

### 4.2. Popis služby

Charitní pečovatelská služba nabízí pomoc a podporu osobám se sníženou soběstačností, zejména seniorům, při každodenní péči o vlastní osobu a o domácnost. Usilujeme o zachování důstojného života klientů v jejich vlastní domácnosti, tedy tam, kde je jim nejlépe a kde jsou zvyklí žít. Péče je realizována v pracovních dnech od 7 hodin do 15:30 hodin. Péči vykonávají kvalifikovaní pracovníci přímé péče, kteří se vzdělávají ve svém oboru.

Pečovatelské úkony jsou poskytovány na základě smluvního vztahu mezi Charitou sv. Martina a klientem. K zajištění dopravy pracovníků ke klientům je již využíváno 5 služebních automobilů.

V roce 2019 byla služba poskytována v těchto obcích: Bruntál, Staré Město, Oborná, Valšov, Břidličná, Lomnice, Dvorce, Křišťanovice, Bílčice, Horní Benešov, Staré Heřminovy, Razová, Malá Morávka, Světlá Hora, Rudná pod Pradědem, Václavov u Bruntálu, Rýmařov, Vrbno pod Pradědem, Ludvíkov, Karlovice, Široká Niva, Nové Heřminovy. V roce 2016 jsme poskytovali péči v 7 obcích bruntálského regionu, v roce 2017 počet obcí významně vzrostl na skutečnost 18 obcí, ve kterých jsme skutečně poskytovali pečovatelskou službu. V roce 2019 se jedná již o 22 obcí, ve kterých jsme působili.

Pečovatelské úkony jsou hrazeny klientem dle Ceníku pečovatelské služby, který je sestaven na základě vyhlášky č. 505/2006 Sb. v platném znění. Dále je služba financována z dotací Úřadu práce ČR, dotace Moravskoslezského kraje, veřejné finanční podpory obcí Malá Morávka, Karlova Studánka, Staré Město, Valšov, Světlá Hora, Václavov u Bruntálu, Rýmařov, Vrbno pod Pradědem, Široká Niva, Razová, Leskovec nad Moravicí, Ludvíkov, Rudná pod Pradědem, Dvorce a z výnosu Tříkrálové sbírky.

#### 4.2.1. Poskytované úkony

- a) pomoc při zvládnání běžných úkonů péče o vlastní osobu,
- b) pomoc při osobní hygieně nebo poskytnutí podmínek pro osobní hygienu,
- c) poskytnutí stravy nebo pomoc při zajištění stravy,
- d) pomoc při zajištění chodu domácnosti,
- e) zprostředkování kontaktu se společenským prostředím.

#### 4.3. Charitní pečovatelská služba v číslech:

Počet klientů:	68 (16 mužů a 52 žen)
Počet pečovatelských návštěv:	2 249 návštěv
Počet hodin – pečovatelských úkonů:	3 960 hodin
Počet pracovníků přímé péče:	3,2 úvazku přímá péče (včetně sociálního pracovníka)
Ostatní pracovníci služby:	2 částečné úvazky – ředitelka a účetní



## 5. Charitní ošetrovatelská služba

Vedoucí služby: Milena Plevová DiS.

Kontakt: 734 264 334

[Milena.plevova@svmartin.charita.cz](mailto:Milena.plevova@svmartin.charita.cz)

Adresa: Zahradní 885/5, 79201 Bruntál

### 5.1. Oblast poskytování služby

Bruntál, Staré Město, Oborná, Karlova Studánka, Roudno, Nová Pláň, Moravskoslezský Kočov, Valšov, Mezina, Dlouhá Stráň, Milotice nad Opavou, Břidličná, Rýžoviště, Lomnice, Velká Štáhle, Malá Štáhle, Dvorce, Křišťanovice, Bílčice, Horní Benešov, Staré Heřminovy, Svobodné Heřmanice, Horní Životice, Razová, Leskovec nad Moravicí, Malá Morávka, Andělská Hora, Světlá Hora, Dolní Moravice, Rudná pod Pradědem, Václavov u Bruntálu, Moravský Beroun, Norberčany, Dětrichov nad Bystřicí, Rýmařov, Tvrdkov, Horní Město, Stará Ves u Rýmařova, Huzová, Jiříkov, Vrbno pod Pradědem, Ludvíkov, Karlovice, Široká Niva, Nové Heřminovy

### 5.2. Popis služby

Služba je registrována jako zdravotnické zařízení v Moravskoslezském kraji. Cílem služby je poskytování zdravotní péče v domácím prostředí.

Zahrnuje odborné služby, které poskytují kvalifikované zdravotní sestry ve spolupráci s lékařem klienta. Rozsah poskytované péče je vždy určen aktuálním zdravotním stavem klienta a na základě indikace ošetřujícího lékaře. Při plné indikaci ošetřujícím lékařem vše hradí zdravotní pojišťovna.

I v roce 2020 bylo možné zdravotní službu hradit i klientem. Tuto službu využili 4 klienti pro RHB po skončení indikace lékařem.

Služba zajišťuje: Základní zdravotní péči – edukace rodiny o komplexní domácí péči, péči o kůži, polohování, nácvik sedu, či stoje, základní RHB cviky k podpoře mobility a sebeobsluhy.

Odborné zdravotní péče - podávání léků, odběry krve a jiného biologického materiálu, ošetření otevřených ran, dekubitů..., aplikace injekcí, nácvik aplikace inzulínu, měření pulsu, tlaku, saturace kyslíkem, ošetření všech stomií, permanentních katetrů, nemocných s tracheální kanylou, klyzma, cévkování žen, aplikace infuse, aplikace léčebné látky do žíly, vyšetření krve glukometrem, apod.



Cílovou skupinou jsou osoby s chronickým onemocněním, s následky trvalého zdravotního postižení nebo aktuálně v nepříznivém zdravotním stavu (např. při zhoršené mobilitě, při výrazných bolestech, při chronické poruše integrity kůže), příp. v terminálním stadiu nemoci.

### 5.3. Charitní ošetrovatelská služba v číslech:

Počet klientů:	142	0 - 19 let	1
		20 - 64let	22
		65 a více	119
Počet návštěv:	3450		
Počet výkonů:	7517		
Počet pracovníků přímé péče:	1,5	úvazku přímá péče	
Ostatní pracovníci služby:	0,15	– ředitelka, 0,1 účetní	

## 6. Půjčovna kompenzačních pomůcek

Odpovědná osoba:	Mgr. Dominika Fillo
Kontakt:	731 077 270
Email:	dominika.fillo@svmartin.charita.cz
Adresa:	Světlá Hora 329, 793 31

### 6.1. Popis služby

Naše půjčovna slouží lidem, kteří jsou v důsledku svého poranění, nebo nemoci nuceni dočasně nebo trvale používat zdravotnické pomůcky. Tyto pomůcky napomohou potřebným ke zvládnutí každodenních činností a usnadní pobyt či léčbu v domácím prostředí.

K pronájmu zdravotnických pomůcek není potřeba doporučení lékaře ani potvrzení zdravotní pojišťovny. Možnost krátkodobého i dlouhodobého zapůjčení pomůcek.

Výhodou pronájmu je možnost vyzkoušet si pomůcku v domácím prostředí a teprve poté si ji nechat předepsat lékařem.

Možno pronajmout např.: lůžka, antidekubitní matrace, chodítka pevná i pojízdná, mechanické vozíky, berle, hole, polohovací pomůcky, kyslíkové koncentrátory.

Půjčovna je provozována na základě živnostenského oprávnění.

Hodnota pomůcek k 31. 12. 2020 byla 1 083 706,58 Kč

## 6.2. Půjčovna kompenzačních pomůcek v číslech

Počet klientů: 83

Počet pracovníků: 1

## 7. Ekonomická část

Přehled výnosů Charity sv. Martina v roce 2020 (v tis.kč)						
		Celkem	Správa	CHPS	CHOS	PKP
Tržby za vl.výkony a služby	601, z 602, 604	771		483		288
Tržby od zdravotních pojišťoven	z 602	1560			1560	
Dotace z MPSV na sociální služby	z 691	87		87		
Dotace z kraje na sociální služby ze zdrojů MPSV	z 691	1097		1097		
Dotace obce, města na sociální služby	z 691	80		80		
Ostatní dotace (např. Úřad práce, ostatní EU)	z 691	219		219		
Ostatní výnosy	z 64x, 65x	7	2		2	3
Odpisy majetku z dotací a darů	z 649	33		24		9
Dary	z 681, 682, z 648	195		140	2	53
Sbírky církevní, včetně Postní almužny	z 682, z 648	160			60	100
Sbírky veřejné	z 682, z 648	0				
<b>Výnosy celkem</b>		<b>4209</b>	<b>2</b>	<b>2 130</b>	<b>1 624</b>	<b>453</b>

### Stav a pohyb majetku Charity sv. Martina v roce 2020 (v celých tis.Kč)

Aktiva	Druh aktiv	Poč.stav k 1.1.2020	Přírůstek (+) / úbytek (-) majetku	Konečný zůstatek k 31.12.2020
<b>A.</b>	<b>Dlouhodobý majetek celkem</b>	<b>423</b>	<b>47</b>	<b>470</b>
A. II.	Dlouhodobý hmotný majetek	660	130	790
A. IV.	Oprávký k dlouhodobému majetku	-237	-83	-320
<b>B.</b>	<b>Krátkodobý majetek celkem</b>	<b>601</b>	<b>346</b>	<b>947</b>
B.I.	Zásoby celkem		71	71
B. II.	Pohledávky celkem	97	146	243
B. III.	Kratkod.fin.majetek celkem	349	271	620
B. IV.	Jiná aktiva celkem	155	-142	13
	<b>Majetek celkem</b>	<b>1024</b>	<b>393</b>	<b>1417</b>

### Stav fondů Charity sv. Martina

Účet	Stav k 1.1.2020	Stav k 31.12.2020
911 100	93 315	432 140

**Náklady a výnosy Charity sv. Martina za rok 2020 (v tisících Kč)**

	celkem	01 správa	02 CHPS	03 CHOS	04 PKP
	v tis. Kč		3	101	104
Spotřeba mat., zbož. a ener.	959		183	295	481
Opravy a udržování	38		14	14	10
Náklady na služby	246	8	167	58	13
Mzdové náklady bez OON	1985	-2	1262	691	34
OON - DPČ a DPP	126		71	23	32
Soc. a zdr. pojištění	654		411	232	11
Ostatní osobní náklady	64		46	15	3
Ostatní náklady	126	1	53	68	4
Odpisy	84		24	51	9
<b>Náklady celkem</b>	<b>4282</b>	<b>7</b>	<b>2231</b>	<b>1447</b>	<b>597</b>
Tržby za vl.výkony a služby	771		483		288
Tržby za služby v rámci IP					
Tržby od zdravotních pojišťoven	1560			1560	
Dotace z MPSV na sociální služby	87		87		
Dotace z MPSV na ostatní projekty					
Dotace z kraje na sociální služby ze zdrojů MPSV	1097		1097		
Dotace z kraje na sociální služby ze zdrojů kraje					
Dotace z kraje na ostatní projekty					
Ostatní ministerstva a Úřad vlády					
Dotace obce, města na sociální služby	80		80		
Ostatní dotace na sociální služby EU	219		219		
Ostatní dotace (např. Úřad práce, ostatní EU)					
Ostatní výnosy	7	2		2	3
Odpisy majetku z dotací a darů	33		24		9
Dary	53		11	2	40
Dary obce, města	142		129		13
Sbírky církevní, včetně Postní almužny	160			60	100
Sbírky veřejné					
<b>Výnosy celkem</b>	<b>4209</b>	<b>2</b>	<b>2130</b>	<b>1624</b>	<b>453</b>
<b>Hospodář. výsledek</b>	<b>-73</b>	<b>-5</b>	<b>-101</b>	<b>177</b>	<b>-144</b>

**Počet zaměstnanců**

fyzický - prac.poměr k 31. 12. - bez OON	8	1	6	3	0
průměrný přepočtený za celý rok - bez OON	6,72	1,08	3,80	1,84	0

**ROZVAHA**  
**v plném rozsahu**

**ke dni 31.12.2020**  
(v celých tisících Kč)

Název, sídlo a právní forma  
účetní jednotky

Charita sv. Martina  
Malá Morávka 56  
Malá Morávka  
793 36

Účetní jednotka doručí:  
1 x příslušnému fin. orgánu

IČO
04872461

Označení	AKTIVA	číslo řádku	Stav k prvnímu dni účetního období	Stav k posled. dni účetního období	
a	b	c	1	2	
<b>A.</b>	<b>Dlouhodobý majetek celkem</b>	<b>Součet A.I. až A.IV.</b>	1	423	470
A. I.	Dlouhodobý nehmotný majetek celkem	Součet A.I.1. až A.I.7.	9		
A. I. 1.	Nehmotné výsledky výzkumu a vývoje	(012)	2		
A. I. 2.	Software	(013)	3		
A. I. 3.	Ocenitelná práva	(014)	4		
A. I. 4.	Drobný dlouhodobý nehmotný majetek	(018)	5		
A. I. 5.	Ostatní dlouhodobý nehmotný majetek	(019)	6		
A. I. 6.	Nedokončený dlouhodobý nehmotný majetek	(041)	7		
A. I. 7.	Poskytnuté zálohy na dlouhodobý nehmotný majetek	(051)	8		
A. II.	Dlouhodobý hmotný majetek celkem	Součet A.II.1. až A.II.10.	20	660	790
A. II. 1.	Pozemky	(031)	10		
A. II. 2.	Umělecká díla, předměty a sbírky	(032)	11		
A. II. 3.	Stavby	(021)	12		
A. II. 4.	Hmotné movité věci a jejich soubory	(022)	13	660	790
A. II. 5.	Pěstitelské celky trvalých porostů	(025)	14		
A. II. 6.	Dospělá zvířata a jejich skupiny	(026)	15		
A. II. 7.	Drobný dlouhodobý hmotný majetek	(028)	16		
A. II. 8.	Ostatní dlouhodobý hmotný majetek	(029)	17		
A. II. 9.	Nedokončený dlouhodobý hmotný majetek	(042)	18		
A. II. 10.	Poskytnuté zálohy na dlouhodobý hmotný majetek	(052)	19		
A. III.	Dlouhodobý finanční majetek celkem	Součet A.III.1. až A.III.6.	28		
A. III. 1.	Podíly – ovládaná nebo ovládající osoba	(061)	21		
A. III. 2.	Podíly – podstatný vliv	(062)	22		
A. III. 3.	Dluhové cenné papíry držené do splatnosti	(063)	23		
A. III. 4.	Zápůjčky organizačním složkám	(066)	24		
A. III. 5.	Ostatní dlouhodobé zápůjčky	(067)	25		
A. III. 6.	Ostatní dlouhodobý finanční majetek	(069)	26		
A. IV.	Oprávky k dlouhodobému majetku celkem	Součet A.IV.1. až A.IV.11.	40	-237	-320
A. IV. 1.	Oprávky k nehmotným výsledkům výzkumu a vývoje	(072)	29		
A. IV. 2.	Oprávky k softwaru	(073)	30		
A. IV. 3.	Oprávky k ocenitelným právům	(074)	31		
A. IV. 4.	Oprávky k drobnému dlouhodobému nehmotnému majetku	(078)	32		
A. IV. 5.	Oprávky k ostatnímu dlouhodobému nehmotnému majetku	(079)	33		
A. IV. 6.	Oprávky ke stavbám	(081)	34		
A. IV. 7.	Oprávky k samostatným hmotným movitým věcem a souborům hmotných movitých věcí	(082)	35	-237	-320
A. IV. 8.	Oprávky k pěstitelským celkům trvalých porostů	(085)	36		
A. IV. 9.	Oprávky k základnímu stádu a tažným zvířatům	(086)	37		
A. IV. 10.	Oprávky k drobnému dlouhodobému hmotnému majetku	(088)	38		
A. IV. 11.	Oprávky k ostatnímu dlouhodobému hmotnému majetku	(089)	39		

Označení	AKTIVA	číslo řádku	Stav k prvnímu dni účetního období	Stav k posled. dni účetního období	
a	b	c	1	2	
<b>B.</b>	<b>Krátkodobý majetek celkem</b>	<b>Součet B.I. až B.IV.</b>	41	601	947
B. I.	Zásoby celkem	Součet B.I.1. až B.I.9.	51		71
B. I. 1.	Materiál na skladě	(112)	42		
B. I. 2.	Materiál na cestě	(119)	43		
B. I. 3.	Nedokončená výroba	(121)	44		
B. I. 4.	Polotovary vlastní výroby	(122)	45		
B. I. 5.	Výrobky	(123)	46		
B. I. 6.	Mladá a ostatní zvířata a jejich skupiny	(124)	47		
B. I. 7.	Zboží na skladě a v prodejnách	(132)	48		
B. I. 8.	Zboží na cestě	(139)	49		
B. I. 9.	Poskytnuté zálohy na zásoby	(314)	50		71
B. II.	Pohledávky celkem	Součet B.II.1. až B.II.19.	71	97	243
B. II. 1.	Odběratelé	(311)	52	78	203
B. II. 2.	Směnky k inkasu	(312)	53		
B. II. 3.	Pohledávky za eskontované cenné papíry	(313)	54		
B. II. 4.	Poskytnuté provozní zálohy	(314)	55		
B. II. 5.	Ostatní pohledávky	(315)	56	5	5
B. II. 6.	Pohledávky za zaměstnanci	(335)	57		
B. II. 7.	Pohl. za institucemi soc. zabezpečení a veřejného zdrav. pojištění	(336)	58		
B. II. 8.	Daň z příjmů	(341)	59		
B. II. 9.	Ostatní přímé daně	(342)	60		
B. II. 10.	Daň z přidané hodnoty	(343)	61		
B. II. 11.	Ostatní daně a poplatky	(345)	62	1	1
B. II. 12.	Nároky na dotace a ostatní zúčtování se státním rozpočtem	(346)	63	13	22
B. II. 13.	Nároky na dotace a ost. zúčt. s rozp. orgánů územ. samospr. celků	(348)	64		
B. II. 14.	Pohledávky za společníky sdruženými ve společnosti	(358)	65		
B. II. 15.	Pohledávky z pevných termínových operací a opcí	(373)	66		
B. II. 16.	Pohledávky z vydaných dluhopisů	(375)	67		
B. II. 17.	Jiné pohledávky	(378)	68		
B. II. 18.	Dohadné účty aktivní	(388)	69		12
B. II. 19.	Opravná položka k pohledávkám	(391)	70		
B. III.	Krátkodobý finanční majetek celkem	Součet B.III.1. až B.III.7.	80	349	620
B. III. 1.	Peněžní prostředky v pokladně	(211)	72	20	5
B. III. 2.	Ceniny	(213)	73		
B. III. 3.	Peněžní prostředky na účtech	(221)	74	329	615
B. III. 4.	Majetkové cenné papíry k obchodování	(251)	75		
B. III. 5.	Dluhové cenné papíry k obchodování	(253)	76		
B. III. 6.	Ostatní cenné papíry	(256)	77		
B. III. 7.	Peníze na cestě	(261)	79		
B. IV.	Jiná aktiva celkem	Součet B.IV.1. až B.IV.2.	84	155	13
B. IV. 1.	Náklady příštích období	(381)	81	20	13
B. IV. 2.	Příjmy příštích období	(385)	82	135	
	<b>Aktiva celkem</b>	<b>Součet A. až B.</b>	85	1 024	1 417

Označení	PASIVA	číslo řádku	Stav k prvnímu dni účetního období	Stav k posled. dni účetního období	
a	b	c	3	4	
<b>A.</b>	<b>Vlastní zdroje celkem</b>	<b>Součet A.I. až A.II.</b>	86	544	617
A. I.	Jmění celkem	Součet A.I.1. až A.I.3.	90	243	389
A. I. 1.	Vlastní jmění	(901)	87	150	197
A. I. 2.	Fondy	(911)	88	93	192
A. I. 3.	Oceňovací rozdíly z přecenění finančního majetku a závazků	(921)	89		
A. II.	Výsledek hospodaření celkem	Součet A.II.1. až A.II.3.	94	301	228
A. II. 1.	Účet výsledku hospodaření	(963)	91	x	-73
A. II. 2.	Výsledek hospodaření ve schvalovacím řízení	(931)	92	95	x
A. II. 3.	Nerozdělený zisk, neuhrazená ztráta minulých let	(932)	93	206	301
<b>B.</b>	<b>Cizí zdroje celkem</b>	<b>Součet B.I. až B.IV.</b>	95	480	800
B. I.	Rezervy celkem	Hodnota B.I.1.	97		
B. I. 1.	Rezervy	(941)	96		
B. II.	Dlouhodobé závazky celkem	Součet B.II.1. až B.II.7.	105	254	206
B. II. 1.	Dlouhodobé úvěry	(951)	98	254	206
B. II. 2.	Vydané dluhopisy	(953)	99		
B. II. 3.	Závazky z pronájmu	(954)	100		
B. II. 4.	Přijaté dlouhodobé zálohy	(955)	101		
B. II. 5.	Dlouhodobé směnky k úhradě	(958)	102		
B. II. 6.	Dohadné účty pasivní	(389)	103		
B. II. 7.	Ostatní dlouhodobé závazky	(959)	104		
B. III.	Krátkodobé závazky celkem	Součet B.III.1. až B.III.23.	129	224	564
B. III. 1.	Dodavatelé	(321)	106	30	108
B. III. 2.	Směnky k úhradě	(322)	107		
B. III. 3.	Přijaté zálohy	(324)	108	1	
B. III. 4.	Ostatní závazky	(325)	109	-27	1
B. III. 5.	Zaměstnanci	(331)	110	129	201
B. III. 6.	Ostatní závazky vůči zaměstnancům	(333)	111		
B. III. 7.	Závazky k institucím soc. zabezpečení a veřejného zdrav. pojištění	(336)	112	64	245
B. III. 8.	Daň z příjmů	(341)	113	21	6
B. III. 9.	Ostatní přímé daně	(342)	114	6	3
B. III. 10.	Daň z přidané hodnoty	(343)	115		
B. III. 11.	Ostatní daně a poplatky	(345)	116		
B. III. 12.	Závazky ve vztahu k státnímu rozpočtu	(346)	117		
B. III. 13.	Závazky ve vztahu k rozpočtu orgánů územ. samospr. celků	(348)	118		
B. III. 14.	Závazky z upsaných nesplacených cenných papírů a podílů	(367)	119		
B. III. 15.	Závazky ke společníkům sdruženým ve společnosti	(368)	120		
B. III. 16.	Závazky z pevných termínových operací a opcí	(373)	121		
B. III. 17.	Jiné závazky	(379)	122		
B. III. 18.	Krátkodobé úvěry	(231)	123		
B. III. 19.	Eskontní úvěry	(232)	124		
B. III. 20.	Vydané krátkodobé dluhopisy	(241)	125		
B. III. 21.	Vlastní dluhopisy	(255)	126		
B. III. 22.	Dohadné účty pasivní	(389)	127		
B. III. 23.	Ostatní krátkodobé finanční výpomoci	(249)	128		

Označení	PASIVA		číslo řádku	Stav k prvnímu dni účetního období	Stav k posled. dni účetního období
a	b		c	3	4
B. IV.	Jiná pasiva celkem	Součet B.IV.1. až B.IV.2.	133	2	30
B. IV. 1.	Výdaje příštích období	(383)	130	2	15
B. IV. 2.	Výnosy příštích období	(384)	131		15
	<b>Pasiva celkem</b>	<b>Součet A. až B.</b>	134	1 024	1 417

Sestaveno dne: 08.06.2021		Podpisový záznam statutárního orgánu účetní jednotky nebo podpisový vzor fyzické osoby, která je účetní jednotkou:
Právní forma účetní jednotky: ----	Předmět podnikání: ambulantní nebo terénní sociální služby	Pozn.:

## 8. Výkaz zisku a ztráty v plném rozsahu

Výkaz zisku a ztráty  
podle Přílohy č. 2  
vyhlášky č. 504/2002 Sb.

### VÝKAZ ZISKU A ZTRÁTY v plném rozsahu

ke dni **31.12.2020**  
(v celých tisících Kč)

Název a sídlo účetní jednotky

Charita sv. Martina  
Malá Morávka 56  
Malá Morávka  
793 36

Účetní jednotka doručí:  
1 x příslušnému finančnímu  
orgánu

IČO
04872461

Označení	TEXT	Číslo řádku	Činnosti		
			Hlavní 5	Hospodářská 6	Celkem 7
<b>A.</b>	<b>Náklady</b>	1			
<b>A. I.</b>	<b>Spotřebované nákupy a nakupované služby</b> Součet A.I.1. až A.I.6.	2	738	504	1 242
A. I. 1.	Spotřeba materiálu, energie a ostatních neskladovaných dodávek	3	478	481	959
A. I. 2.	Prodané zboží	4			
A. I. 3.	Opravy a udržování	5	28	10	38
A. I. 4.	Náklady na cestovné	6	1		1
A. I. 5.	Náklady na reprezentaci	7	7		7
A. I. 6.	Ostatní služby	8	224	13	237
<b>A. II.</b>	<b>Změny stavu zásob vlastní činnosti a aktivace</b> Součet A.II.7. až A.II.9.	9			
A. II. 7.	Změna stavu zásob vlastní činnosti	10			
A. II. 8.	Aktivace materiálu, zboží a vnitroorganizačních služeb	11			
A. II. 9.	Aktivace dlouhodobého majetku	12			
<b>A. III.</b>	<b>Osobní náklady</b> Součet A.III.10. až A.III.14.	13	2 749	80	2 829
A. III. 10.	Mzdové náklady	14	2 046	66	2 112
A. III. 11.	Zákonné sociální pojištění	15	640	11	651
A. III. 12.	Ostatní sociální pojištění	16	5	1	6
A. III. 13.	Zákonné sociální náklady	17	58	2	60
A. III. 14.	Ostatní sociální náklady	18			
<b>A. IV.</b>	<b>Daně a poplatky</b> Hodnota A.IV.15.	19	6		6
A. IV. 15.	Daně a poplatky	20	6		6
<b>A. V.</b>	<b>Ostatní náklady</b> Součet A.V.16. až A.V.22.	21	108	3	111
A. V. 16.	Smluvní pokuty, úroky z prodlení, ostatní pokuty a penále	22			
A. V. 17.	Odpis nedobytné pohledávky	23		2	2
A. V. 18.	Nákladové úroky	24	18		18
A. V. 19.	Kurové ztráty	25			
A. V. 20.	Dary	26			
A. V. 21.	Manka a škody	27			
A. V. 22.	Jiné ostatní náklady	28	90	1	91
<b>A. VI.</b>	<b>Odpisy, prodaný majetek, tvorba a použití rezerv a opravných položek</b> Součet A.VI.23. až A.VI.27.	29	74	9	83
A. VI. 23.	Odpisy dlouhodobého majetku	30	74	9	83
A. VI. 24.	Prodaný dlouhodobý majetek	31			
A. VI. 25.	Prodané cenné papíry a podíly	32			
A. VI. 26.	Prodaný materiál	33			
A. VI. 27.	Tvorba a použití rezerv a opravných položek	34			
<b>A. VII.</b>	<b>Poskytnuté příspěvky</b> Hodnota A.VII.28.	35	5		5
A. VII. 28.	Poskytnuté členské příspěvky a příspěvky zúčtované mezi organizačními složkami	36	5		5



Označení	TEXT	Číslo řádku	Činnosti			
			Hlavní	Hospodářská	Celkem	
			5	6	7	
<b>A. VIII.</b>	<b>Daň z příjmů</b>	Hodnota A.VIII.29.	37	5	1	6
A. VIII. 29.	Daň z příjmů		38	5	1	6
	<b>Náklady celkem</b>	Součet A.I. až A.VIII.	39	3 685	597	4 282
<b>B.</b>	<b>Výnosy</b>		40			
<b>B. I.</b>	<b>Provozní dotace</b>	Hodnota B.I.1.	41	1 483		1 483
B. I. 1.	Provozní dotace		42	1 483		1 483
<b>B. II.</b>	<b>Přijaté příspěvky</b>	Součet B.II.2. až B.II.4.	43	141	53	194
B. II. 2.	Přijaté příspěvky zúčtované mezi organizačními složkami		44			
B. II. 3.	Přijaté příspěvky (dary)		45	141	53	194
B. II. 4.	Přijaté členské příspěvky		46			
<b>B. III.</b>	<b>Tržby za vlastní výkony a za zboží</b>		47	2 044	288	2 332
<b>B. IV.</b>	<b>Ostatní výnosy</b>	Součet B.IV.5. až B.IV.10.	48	88	112	200
B. IV. 5.	Smluvní pokuty, úroky z prodlení, ostatní pokuty a penále		49			
B. IV. 6.	Platby za odepsané pohledávky		50			
B. IV. 7.	Výnosové úroky		51			
B. IV. 8.	Kursově zisky		52			
B. IV. 9.	Zúčtování fondů		53	60	100	160
B. IV. 10.	Jiné ostatní výnosy		54	28	12	40
<b>B. V.</b>	<b>Tržby z prodeje majetku</b>	Součet B.V.11. až B.V.15.	55			
B. V. 11.	Tržby z prodeje dlouhodobého nehmotného a hmotného majetku		56			
B. V. 12.	Tržby z prodeje cenných papírů a podílů		57			
B. V. 13.	Tržby z prodeje materiálů		58			
B. V. 14.	Výnosy z krátkodobého finančního majetku		59			
B. V. 15.	Výnosy z dlouhodobého finančního majetku		60			
	<b>Výnosy celkem</b>	Součet B.I. až B.V.	61	3 756	453	4 209
<b>C.</b>	<b>Výsledek hospodaření před zdaněním</b>	ř. 61 - (ř. 39 - ř. 37)	62	76	-143	-67
<b>D.</b>	<b>Výsledek hospodaření po zdanění</b>	ř. 62 - ř. 37	63	71	-144	-73

Sestaveno dne: 08.06.2021		Podpisový záznam statutárního orgánu účetní jednotky nebo podpisový vzor fyzické osoby, která je účetní jednotkou:
Právní forma účetní jednotky: -----	Předmět podnikání: ambulantní nebo terénní sociální služby	Pozn.:

# Příloha v účetní závěrce ve zkráceném rozsahu

Charita sv. Martina

ke dni 31.12.2020

### Obsah přílohy

Podle § 29 a § 30 vyhlášky č. 504/2002 Sb.:

1. Popis účetní jednotky
2. Použité obecné účetní zásady, účetní metody a odchylky od těchto metod
3. Účetní jednotky, v nichž je účetní jednotka společníkem s neomezeným ručením
4. Informace o položkách dlouhodobého majetku
5. Účetní jednotky, v nichž účetní jednotka sama nebo prostřednictvím 3. osoby drží podíl
6. Splatné dluhy pojistného na sociálním zabezpečení a příspěvku na státní politiku zaměstnanosti, splatné dluhy veřejného zdravotního pojištění a evidované daňové nedoplatky
7. Cenné papíry nabyté účetní jednotkou
8. Informace k položkám dluhů
9. Výsledek hospodaření v členění na hlavní a hospodářskou činnost a pro účely daně z příjmů
10. Průměrný přepočtený počet zaměstnanců dle kategorií a osobní náklady za účetní období v členění podle výkazu zisku a ztráty
11. Účasti členů řídicích, kontrolních nebo jiných orgánů účetní jednotky v osobách, s nimiž účetní jednotka uzavřela za vykazované účetní období obchodní smlouvy nebo jiné smluvní vztahy
12. Zálohy, závdavky a úvěry poskytnuté členům řídicích, kontrolních a jiných orgánů
13. Informace k dani z příjmů
14. Významné položky z rozvahy a výkazu zisku a ztráty, u kterých je uvedení podstatné pro hodnocení finanční a majetkové situace
15. Přehled o přijatých a poskytnutých darech, dárcích a příjemcích těchto darů
16. Přehled o veřejných sbírkách podle zákona upravujícího veřejné sbírky
17. Způsob vypořádání výsledku hospodaření z předcházejících účetních období
18. Informace o individuální produkční kvótě, individuálním limitu prémiových práv a jiných obdobných kvót a limitů, o kterých účetní jednotka neúčtovala na rozvahových ani výsledkových účtech

**1. Popis účetní jednotky**

<b>Název:</b>	Charita sv. Martina
<b>Sídlo:</b>	Malá Morávka 31, PSČ 793 36, Malá Morávka
<b>Právní forma:</b>	
<b>IČ:</b>	04872461
<b>Předmět podnikání:</b>	ambulantní nebo terénní sociální služby
<b>Den vzniku účetní jednotky:</b>	11. 2. 2016
<b>Zdaňovací období:</b>	od 1.1.2020 do 31.12.2020
<b>Rozvahový den:</b>	31.12.2020
<b>Okamžik sestavení účetní závěrky:</b>	5.6.2021

**1.1. Poslání účetní jednotky (hlavní činnost, hospodářská a další činnost)**

Hlavní činnost

- zřizování a provozování charitativních služeb, zdravotnických zařízení, sociálních služeb, podpory rodiny, prevenci sociálně-patologických jevů, nebo jiných služeb a zařízení
- pořádání sbírek humanitárních a charitativních akcí za účelem pomoci potřebným u nás i v zahraničí

Hospodářská činnost

provozování půjčovny kompenzačních pomůcek pro zdravotně znevýhodněné

**1.2. Statutární orgány a organizační složky s vlastní právní osobností**

Statutární orgán: ředitel Charity sv. Martina

Organizační složky se samostatnou právní subjektivitou: nejsou

**1.3. Zakladatelé, zřizovatelé, vklady do vlastního jmění**

**Zřizovatel:** Biskupství ostravsko-opavské, Kostelní nám. 3172/1,  
Ostrava – Moravská Ostrava a Přívoz, 728 02

**Registrace:** Ministerstvo kultury České republiky

Datum: 11. 2.2016

Číslo: 8/1-08-725/2016-16463

**901100 Vlastní jmění**

		Stav k 01.01.2020	0,00	0,00	<b>0,00</b>
01.01.2020	ZAV	Počáteční stav účtu 961000	0,00	149 920,00	-149 920,00
31.12.2020	20IN217	IN Převod Tříkrálové sbírky z fon 911100	0,00	80 000,00	-229 920,00
31.12.2020	20IN218	IN odpisy majetku přijatého darei 649101	23 760,00	0,00	-206 160,00
31.12.2020	20IN219	IN odpisy majetku přijatého darei 649102	8 760,00	0,00	-197 400,00
		Stav k 31.12.2020	32 520,00	229 920,00	<b>-197 400,00</b>

Vlastní jmění v roce 2020 sníženo o poměrnou část odpisů majetku pořízeného z darů.

## **2. Použité obecné účetní zásady, účetní metody a odchylky od těchto metod**

### **2.1. Použité obecné účetní zásady**

Účetnictví respektuje obecné účetní zásady, především zásadu účtování ve věcné a časové souvislosti, zásadu opatrnosti a předpoklad o schopnosti účetní jednotky pokračovat ve svých aktivitách.

### **2.2. Použité účetní metody**

ÚJ vede účetnictví dle zákona č. 563/1991 Sb. a vyhlášky č. 504/2002 Sb.

### **2.3. Informace o odchylkách od metod podle § 7 odst. 5 zákona o účetnictví s uvedením jejich vlivu na majetek a závazky, na finanční situaci a výsledek hospodaření účetní jednotky**

Nejsou

### **2.4. Způsob oceňování majetku a závazků**

**Zásoby** - evidence zásob je vedena způsobem B. Zásoby jsou při pořízení evidovány na skladě a oceněny pořizovacími cenami

**Drobný hmotný majetek** do 40 000,- Kč je oceňován pořizovacími cenami a účtován přímo do spotřeby

**Peněžní prostředky a ceniny** se oceňují jmenovitými hodnotami

**Dlouhodobý hmotný i nehmotný majetek** (*kromě pohledávek*) je oceňován pořizovacími cenami. Dotace a dary k nakupovanému dlouhodobému majetku jsou účtovány na účet tř. 901

**Cenné papíry a podíly a deriváty** se oceňují pořizovacími cenami

**Pohledávky** při vzniku jmenovitou hodnotou; při nabytí za úplatou nebo vkladem pořizovací cenou; **závazky** jmenovitou hodnotou

**Bezúplatné nabytí majetku** se oceňuje reprodukční pořizovací cenou

### **2.5. Způsob stanovení úprav hodnot majetku (odpisy a opravné položky)**

Rovnoměrné odpisování dle § 31 zák. č. 586/1992 Sb.

**2.6. Způsob přepočtu údajů v cizích měnách na českou měnu**

Účetní jednotka v průběhu účetního období používala výlučně českou měnu.

**3. Účetní jednotky, v nichž je účetní jednotka společníkem s neomezeným ručením**

Nejsou takové.

**4. Informace o položkách dlouhodobého majetku****Inventurní soupis majetku (HM, NM)**

Charita sv. Martina

IČ: 04872461

Rok: 2020

Dne: 04.06.2021

Strana 1

Tisk všech záznamů

Číslo	Datum	Název	Daňová pořizovací cena	Daňové odpisy		Účetní pořizovací cena	Účetní odpisy			
				Oprávký	Letošní odpis		Zůstatek Vyřazeno v ZC	Oprávký	Letošní odpis	Zůstatek Vyřazeno v ZC
16IM002	01.04.2016	Kontejner na kompenzační pomůcky	70 000,00	0,00	0,00	70 000,00	32 850,00	8 760,00	28 390,00	
16IM001	10.10.2016	SPZ 1TC 7830 osobní automobil 110 white	189 990,00	0,00	0,00	189 990,00	77 220,00	23 760,00	89 010,00	
17IM001	05.01.2017	SPZ 1TC 7946, 110 17 1, 0l M/T FAMILY + C	199 990,00	110 995,00	0,00	88 995,00	199 990,00	75 024,00	25 008,00	99 958,00
17IM002	22.12.2017	SPZ 1TD 4360, 110 17 1, 0l M/T FAMILY + C	199 990,00	110 995,00	0,00	88 995,00	199 990,00	52 100,00	25 008,00	122 882,00
20IM001	07.12.2020	Škoda Citigo 1,0 MPI / 44 kW Ambition Plus	50 000,00	0,00	0,00	50 000,00	130 000,00	0,00	0,00	130 000,00
Celkem			709 970,00	221 990,00	0,00	487 980,00	789 970,00	237 194,00	82 536,00	470 240,00

**5. Účetní jednotky, v nichž účetní jednotka sama nebo prostřednictvím 3. osoby drží podíl**

Nejsou takové.

**6. Splatné dluhy pojistného na sociálním zabezpečení a příspěvku na státní politiku zaměstnanosti, splatné dluhy veřejného zdravotního pojištění a evidované daňové nedoplatky**

Nejsou takové.

**7. Cenné papíry nabyté účetní jednotkou**

Nejsou takové.

**8. Informace k položkám dluhů****8.1. Dluhy, které vznikly v daném účetním období a u kterých zbytková doba splatnosti k rozvahovému dni přesahuje 5 let**

V roce 2017 účetní jednotka pořídila osobní automobil Hyundai i10, financovaný z úvěru Unicredit leasing CZ. Poslední splátka je splatní 4. 1. 2024. Výše úvěru k 31. 12. 2020 je 90 193,00Kč.

V roce 2018 účetní jednotka pořídila osobní automobil Hyundai i10, financovaný z úvěru Unicredit leasing CZ. Poslední splátka je splatní 21. 12. 2024. Výše úvěru k 31. 12. 2020 je 115 341,67Kč.

**8.2. Dluhy kryté zárukou**

Nejsou takové.

**8.3. Finanční nebo jiné dluhy, které nejsou obsaženy v rozvaze**

Nejsou takové

**9. Výsledek hospodaření v členění na hlavní a hospodářskou činnost a pro účely daně z příjmů**

Hlavní činnost	Výnosy	Náklady	Hospodářský výsledek
Správa	2 236 Kč	6 623 Kč	-4 387 Kč
Pečovatelská služby	2 129 869 Kč	2 226 830 Kč	-96 961 Kč
Ošetřovatelské služby	1 623 586 Kč	1 445 811 Kč	177 775 Kč
Hlavní činnost celkem	3 755 691 Kč	3 679 264 Kč	76 427 Kč

Hospodářská činnost	Výnosy	Náklady	Hospodářský výsledek
Půjčovna kompenzačních pomůcek	453 474 Kč	596 592 Kč	-143 118 Kč

**10. Průměrný přepočtený počet zaměstnanců dle kategorií a osobní náklady za účetní období v členění podle výkazu zisku a ztráty**

	Sledované účetní období
Průměrný přepočtený počet zaměstnanců	6,72
z toho členů řídicích orgánů	0,5
z toho členů kontrolních orgánů	0
z toho členů správních orgánů	0

Osobní náklady	2 829 251 Kč
z toho mzdové náklady	2 112 029 Kč
z toho zákonné sociální pojištění	651 873 Kč
z toho ostatní sociální pojištění	5 599 Kč
z toho zákonné sociální náklady	59 750 Kč
z toho ostatní sociální náklady	0 Kč
Počet a postavení zaměstnanců, kteří jsou zároveň členy řídicích, kontrolních nebo jiných orgánů	1 – ředitel
Odměny a funkční požitky členů řídicích, kontrolních a jiných orgánů	

**11. Účasti členů řídicích, kontrolních nebo jiných orgánů účetní jednotky v osobách, s nimiž účetní jednotka uzavřela za vykazované účetní období obchodní smlouvy nebo jiné smluvní vztahy**

Nejsou takové.

**12. Zálohy, závdavky a úvěry poskytnuté členům řídicích, kontrolních a jiných orgánů**

Nejsou

**13. Informace k dani z příjmů**

**13.1. Způsob zjištění základu daně z příjmů**

Náklady	4 275 856,27
Výnosy	4 209 165,35
Hospodářský výsledek před zdaněním	<b>-66 690,92</b>
<b>Zvýšení zisku</b>	
Výdaje (náklady) neuznané dle § 25	47 989,79
Rozdíl účetních a daňových odpisů	82 536,00
Ostatní zvýšení zisku	0,00
<b>Snížení zisku</b>	
Položky nepodléhající dani	32 520,00
Rozdíl účetních a daňových odpisů	0,00
Ostatní snížení zisku	0,00
<b>Základ daně</b>	<b>31 000,00</b>
Sazba daně	19,00
<b>Vypočtená daň</b>	<b>5 890,00</b>

**13.2. Použité daňové úlevy**

Nebyly použity daňové úlevy.

**13.3. Způsob užití prostředků v běžném účetním období získaných z daňových úlev v předcházejících zdaňovacích obdobích**

Nejsou takové.

**14. Významné položky z rozvahy a výkazu zisku a ztráty, u kterých je uvedení podstatné pro hodnocení finanční a majetkové situace**

Přijaté dotace na provozní účely	
Moravskoslezský kraj (kap. 313 MPSV)	1 097 000 Kč
Úřad práce	213 316 Kč
Provozní dotace od obcí	80 000 Kč
Dotace MSK	87 000 Kč
Provozní dotace EU	5 968 Kč
Celkem	1 483 284 Kč

**15. Přehled o přijatých darech, dárcích těchto darů**

Přijaté příspěvky na provoz	
Přijaté příspěvky sbírky-Tříkrálová sbírka	338 825 Kč
Příspěvky právnických osob	153 645 Kč
Příspěvky fyzických osob	41 020 Kč
Celkem	533 490 Kč

**16. Přehled o veřejných sbírkách podle zákona upravujícího veřejné sbírky**

Nejsou takové

**17. Způsob vypořádání výsledku hospodaření z předcházejících účetních období**

Výsledek hospodaření za rok 2019 ve výši 95 480,62Kč byl rozhodnutím ředitele organizace zaúčtován na účet 932000 - Nerozdělený zisk, neuhrazená ztráta minulých let.



**18. Informace o individuální produkční kvótě, individuálním limitu prémiových práv a jiných obdobných kvót a limitů, o kterých účetní jednotka neúčtovala na rozvahových ani výsledkových účtech**

Nejsou takové.

Podpisový záznam:

\_\_\_\_\_  
Mgr. Eva Macková, ředitel

Sestaveno dne: 5. 6. 2021

Sestavil: Kateřina Podivinská