



CHARITA

SV. MARTINA

Výroční zpráva r. 2022

Obsah

1. Úvodní slovo	3
2. Popis personálního zajištění Charity sv. Martina	4
3. Základní údaje o organizaci	5
4. Charitní pečovatelská služba	6
4.1. Oblast poskytování služby	6
4.2. Popis služby	6
4.2.1. Poskytované úkony	7
4.3. Charitní pečovatelská služba v číslech:	7
5. Charitní ošetrovatelská služba	8
5.1. Oblast poskytování služby	8
5.2. Popis služby	8
5.3. Charitní ošetrovatelská služba v číslech:	9
6. Půjčovna kompenzačních pomůcek	9
6.1. Popis služby	9
6.2. Půjčovna kompenzačních pomůcek v číslech	10
7. Ekonomická část	10
8. Rozvaha	12
9. Výkaz zisku a ztráty v plném rozsahu	13
10. Příloha k účetní uzávěrce 2021	14

1. Úvodní slovo

Vážení přátelé,

Počátek roku 2022 byl ovlivněn doznívající pandemií Covid 19, která se také podepsala na tříkrálovém koledování. Část byla koledována dům od domu a u části jsme museli spoléhat na online prostor. Výtěžek koledy byl mnohem lepší než předchozí ročník a to 280 692,- Kč.

Díky štědrosti místních lidí do Charity sv. Martina tak doputovalo 190 332,- Kč.

Z peněz sbírky jsme podpořili Charitní pečovatelskou službu a Charitní ošetrovatelskou péči. Obě služby poskytujeme v našem kraji a to tak, aby byly dostupné všem lidem. Bohužel peníze z dotací a plateb pojišťoven nestačí tento provoz zcela pokrýt.

Bohužel i v tomto roce nemohl být uskutečněn tříkrálový večírek pro koledníky.

V Březnu nás překvapila nová skutečnost a to válka na Ukrajině. Ihned jsme se zapojili do pomoci, organizované ve spolupráci s diecézní Charitou. U nás v Charitě jsme měly postupně ubytovány 3 maminky se 4 dětmi.

Věřím, že další rok již bude plný nadějí a my se vrátíme ke svým „starým zvyklostem“.

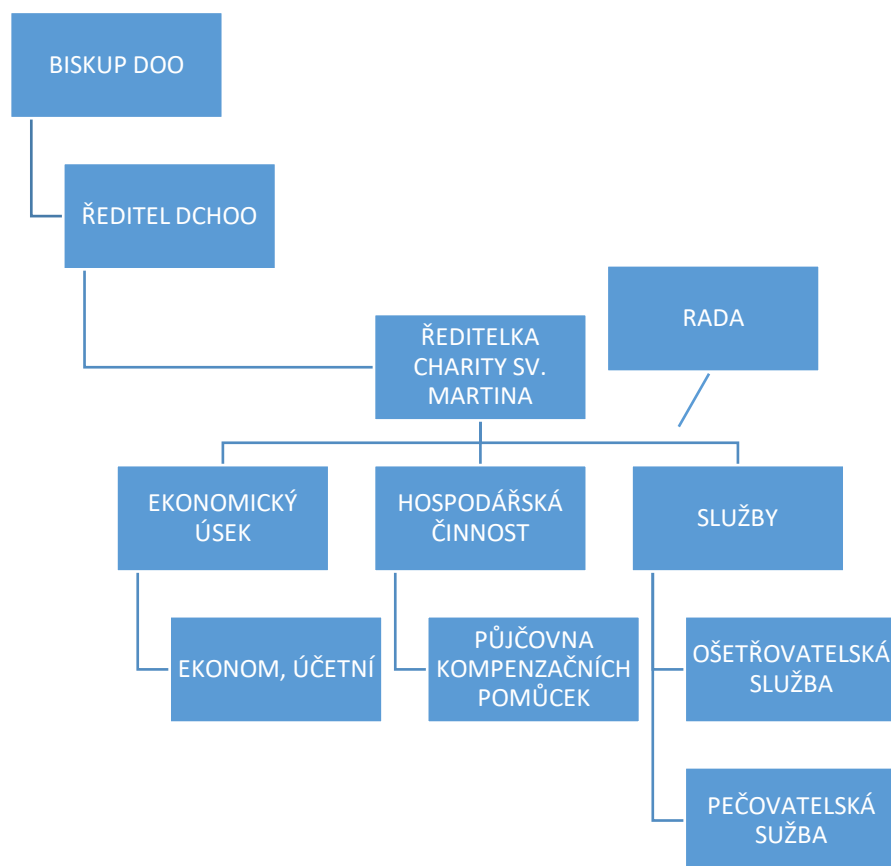
Přeji nám všem, pevné zdraví naději, že rok 2023 bude již bez pandemie a války.

Červen 2023

Mgr. Eva Macková

Ředitelka Charity sv. Martina

2. Popis personálního zajištění Charity sv. Martina



3. Základní údaje o organizaci

Název:	Charita sv. Martina
Sídlo:	Malá Morávka 31, 793 36
IČO:	04872461
Číslo běžného účtu:	33001122/2010
Telefonní kontakt:	734 264 332, 734 264 333
Web:	www.svmartin.charita.cz
ID dat. Schránky:	m4tv5d
Evidence:	Rejstřík evidovaných právnických osob Ministerstva kultury ČR číslo ev. 8/1-08-725/2016-16463 datum ev. 11. 2. 2016
Statutární organ:	ředitelka, Mgr. Eva Macková
Rada:	předseda, Mudr. Petra Míčková člen, Ing. Pavla Skrutková člen, P. Mgr. Karel Rechtenberg
Nadřízený orgán:	Diecézní charita ostravsko-opavská Kratochvílova 3 702 00 Moravská Ostrava

Charita sv. Martina vznikla zřizovací listinou dne 11. 2. 2016. Má status právnické osoby, jejímž zřizovatelem je Biskupství Ostravsko – Opavské. Je členem organizace Charita Česká republika, která je v rámci své sítě Charit největším nestátním poskytovatelem sociálně zdravotních služeb v ČR. Charita ČR je součástí mezinárodní sítě charitních organizací světa Caritas Internationalis a také jejího evropského regionu Caritas Europa.

Posláním Charity sv. Martina je pomáhat potřebným. Zaměřujeme se především na seniory a chronicky nemocné obyvatele, a to bez ohledu na příslušnost k rase, národnosti či náboženství.

Cílem Charitní práce je udržet klienty co nejdéle v jejich domácím prostředí.

4. Charitní pečovatelská služba

Registrovaná sociální služba dle zák. č.108/2006 Sb. – pečovatelská služba ke dni 6. 5. 2016.

Identifikátor služby: 9532032
Vedoucí služby: Mgr. Eva Macková
Kontakt: 734 264 332
eva.mackova@svmartin.charita.cz
Adresa: Malá Morávka č.56, 793 36 Malá Morávka

4.1. Oblast poskytování služby

Staré Město, Oborná, Karlova Studánka, Roudno, Nová Pláň, Moravskoslezský Kočov, Valšov, Mezina, Dlouhá Stráň, Milotice nad Opavou, Břidličná, Rýžoviště, Lomnice, Velká Štáhle, Malá Štáhle, Dvorce, Křišťanovice, Bílčice, Staré Heřminovy, Svobodné Heřmanice, Horní Životice, Razová, Leskovec nad Moravicí, Malá Morávka, Andělská Hora, Světlá Hora, Dolní Moravice, Rudná pod Pradědem, Václavov u Bruntálu, Dětrichov nad Bystřicí, Rýmařov, Tvrdkov, Horní Město, Stará Ves u Rýmařova, Jiříkov, Vrbno pod Pradědem, Ludvíkov, Karlovice, Široká Niva, Nové Heřminovy.

4.2. Popis služby

Charitní pečovatelská služba nabízí pomoc a podporu osobám se sníženou soběstačností, zejména seniorům, při každodenní péči o vlastní osobu a o domácnost. Usilujeme o zachování důstojného života klientů v jejich vlastní domácnosti, tedy tam, kde je jim nejlépe a kde jsou zvyklí žít. Péče je realizována denně od 7 hodin do 19:00 hodin. Péči vykonávají kvalifikovaní pracovníci přímé péče, kteří se vzdělávají ve svém oboru.

Pečovatelské úkony jsou poskytovány na základě smluvního vztahu mezi Charitou sv. Martina a klientem. K zajištění dopravy pracovníků ke klientům je již využíváno 5 služebních automobilů.

V roce 2022 byla služba poskytována v těchto obcích: Staré Město, Valšov, Břidličná, Lomnice, Bílčice, Staré Heřminovy, Razová, Malá Morávka, Světlá Hora, Rudná pod Pradědem, Václavov u Bruntálu, Rýmařov, Vrbno pod Pradědem, Ludvíkov, Karlovice, Široká Niva, Nové Heřminovy.

Pečovatelské úkony jsou hrazeny klientem dle Ceníku pečovatelské služby, který je sestaven na základě vyhlášky č. 505/2006 Sb. v platném znění. Dále je služba financována z dotací Úřadu práce ČR, dotace Moravskoslezského kraje, veřejné finanční podpory obcí Malá Morávka, Karlova Studánka, Staré Město, Valšov, Světlá Hora, Václavov u Bruntálu, Rýmařov, Vrbno pod

Pradědem, Široká Niva, Razová, Leskovec nad Moravicí, Ludvíkov, Rudná pod Pradědem a z výnosu Tříkrálové sbírky.

4.2.1. Poskytované úkony

- a) pomoc při zvládnání běžných úkonů péče o vlastní osobu,
- b) pomoc při osobní hygieně nebo poskytnutí podmínek pro osobní hygienu,
- c) poskytnutí stravy nebo pomoc při zajištění stravy,
- d) pomoc při zajištění chodu domácnosti,
- e) zprostředkování kontaktu se společenským prostředím.

4.3. Charitní pečovatelská služba v číslech:

Počet klientů:	52 (17 mužů a 35 žen)
Počet pečovatelských návštěv:	3661 návštěv
Počet hodin – pečovatelských úkonů:	4073 hodin
Počet pracovníků přímé péče:	3,5 úvazku přímá péče (včetně sociálního pracovníka)
Ostatní pracovníci služby:	2 částečné úvazky – ředitelka a účetní



5. Charitní ošetrovatelská služba

Vedoucí služby: Marie Vymazalová BBA

Kontakt: 734 264 334
Marie.vymazalova@svmartin.charita.cz
Adresa: Zahradní 885/5, 79201 Bruntál

5.1. Oblast poskytování služby

Bruntál, Staré Město, Oborná, Karlova Studánka, Roudno, Nová Pláň, Moravskoslezský Kočov, Valšov, Mezina, Dlouhá Stráň, Milotice nad Opavou, Břidličná, Rýžoviště, Lomnice, Velká Štáhle, Malá Štáhle, Dvorce, Křišťanovice, Bílčice, Horní Benešov, Staré Heřminovy, Svobodné Heřmanice, Horní Životice, Razová, Leskovec nad Moravicí, Malá Morávka, Andělská Hora, Světlá Hora, Dolní Moravice, Rudná pod Pradědem, Václavov u Bruntálu, Moravský Beroun, Norberčany, Dětfichov nad Bystřicí, Rýmařov, Tvrdkov, Horní Město, Stará Ves u Rýmařova, Huzová, Jiříkov, Vrbno pod Pradědem, Ludvíkov, Karlovice, Široká Niva, Nové Heřminovy

5.2. Popis služby

Služba je registrována jako zdravotnické zařízení v Moravskoslezském kraji. Cílem služby je poskytování zdravotní péče v domácím prostředí.

Zahrnuje odborné služby, které poskytují kvalifikované zdravotní sestry ve spolupráci s lékařem klienta. Rozsah poskytované péče je vždy určen aktuálním zdravotním stavem klienta a na základě indikace ošetřujícího lékaře. Při plné indikaci ošetřujícím lékařem vše hraří zdravotní pojišťovna.

Služba zajišťuje: Základní zdravotní péči – edukace rodiny o komplexní domácí péči, péči o kůži, polohování, nácvik sedu, či stoje, základní RHB cviky k podpoře mobility a sebeobsluhy.

Odborné zdravotní péče - podávání léků, odběry krve a jiného biologického materiálu, ošetření otevřených ran, dekubitů..., aplikace injekcí, nácvik aplikace inzulínu, měření pulsu, tlaku, saturace kyslíkem, ošetření všech stomií, permanentních katetrů, nemocných s tracheální kanylou, klyzma, cévkování žen, aplikace infuze, aplikace léčebné látky do žíly, vyšetření krve glukometrem, apod.

Cílovou skupinou jsou osoby s chronickým onemocněním, s následky trvalého zdravotního postižení nebo aktuálně v nepříznivém zdravotním stavu (např. při zhoršené mobilitě, při výrazných bolestech, při chronické poruše integrity kůže), příp. v terminálním stadiu nemoci.

5.3. Charitní ošetřovatelská služba v číslech:

Počet klientů:	132	0 - 19 let - 0 20 – 64 let - 27 65 a více let - 105
Počet návštěv:	2650	
Počet výkonů:	5 900	
Počet pracovníků přímé péče:	1,5 úvazku přímá péče	
Ostatní pracovníci služby:	0,15 – ředitelka, 0,1 účetní	

6. Půjčovna kompenzačních pomůcek

Odpovědná osoba:	Mgr. Eva Macková
Kontakt:	734264332
Email:	eva.mackova@svmartin.charita.cz
Adresa:	Světlá Hora 329, 793 31

6.1. Popis služby

Naše půjčovna slouží lidem, kteří jsou v důsledku svého poranění, nebo nemoci nuceni dočasně nebo trvale používat zdravotnické pomůcky. Tyto pomůcky napomohou potřebným ke zvládnutí každodenních činností a usnadní pobyt či léčbu v domácím prostředí.

K pronájmu zdravotnických pomůcek není potřeba doporučení lékaře ani potvrzení zdravotní pojišťovny. Možnost krátkodobého i dlouhodobého zapůjčení pomůcek.

Výhodou pronájmu je možnost vyzkoušet si pomůcku v domácím prostředí a teprve poté si ji nechat předepsat lékařem.

Možno pronajmout např.: lůžka, antidekubitní matrace, chodítka pevná i pojízdná, mechanické vozíky, berle, hole, polohovací pomůcky, kyslíkové koncentrátory.

Půjčovna je provozována na základě živnostenského oprávnění.

Hodnota pomůcek k 31. 12. 2021 byla 1 108 719,58 Kč

6.2. Půjčovna kompenzačních pomůcek v číslech

Počet klientů: 137

Počet pracovníků: 1

7. Ekonomická část

Přehled výnosů Charity sv. Martina v roce 2022 (v tis. Kč)

		Celkem	Správa	CHPS	CHOS	PKP	Apartment
Tržby za vl.výkony a služby	601, z 602, 604	1 209		647		398	164
Tržby od zdravotních pojišťoven	z 602	1 417			1 417		
Dotace z MPSV na sociální služby	z 691	-					
Dotace z kraje na sociální služby ze zdrojů MPS	z 691	1 758		1 758			
Dotace obce, města na sociální služby	z 691	489	70	334		2	83
Ostatní dotace (např. Úřad práce, ostatní EU)	z 691	136	20	56	60		
Ostatní výnosy	z 64x, 65x	2			2		
Odpisy majetku z dotací a darů	z 649	46		37		9	
Dary	z 681, 682, z 648	116	103	13			
Sbírky církevní, včetně Postní almužny	z 682, z 648	5	5				
Sbírky veřejné	z 682, z 648	-					
Výnosy celkem		5 178	198	2 845	1 479	409	247

Stav a pohyb majetku Charity sv. Martina v roce 2022 (v celých tis. Kč)

Aktiva	Druh aktiv	Poč.stav k 1.1.2021	Přírůstek (+) / úbytek (-) majetku	Konečný zůstatek k 31.12.2021
A.	Dlouhodobý majetek celkem	652	- 180	472
A. II.	Dlouhodobý hmotný majetek	1 145	-	1 145
A. IV.	Oprávkový majetek	- 493	- 180	- 673
B.	Krátkodobý majetek celkem	782	237	1 019
B. I.	Zásoby celkem	-	-	-
B. II.	Pohledávky celkem	265	36	301
B. III.	Kratkod.fin.majetek celkem	502	176	678
B. IV.	Jiná aktiva celkem	15	25	40
	Majetek celkem	1 434	57	1 491

Stav fondů Charity sv. Martina k 31.12.2022

Účet	Stav k 1.1.2021	Stav k 31.12.2021
911 100	257 542,00 Kč	447 874,00 Kč

Náklady a výnosy Charity sv. Martina za rok 2022 (v tisících Kč)

	celkem	01 správa	02 CHPS	03 CHOS	04 PKP	Apartmán
	v tis. Kč					
Spotřeba mat., zboží. a ener.	665	153	276	172	45	19
Opravy a udržování	175	-	67	40	68	-
Náklady na služby	588	15	287	71	17	198
Mzdové náklady bez OON	2 207	-	1 454	709	44	-
OON - DPČ a DPP	404	20	185	149	43	7
Soc. a zdr. pojištění	737	-	485	237	15	-
Ostatní osobní náklady	121	-	92	28	1	-
Ostatní náklady	137	7	98	16	15	1
Odpisy	167	-	122	48	- 3	-
Náklady celkem	5 201	195	3 066	1 470	245	225
Tržby za vl.výkony a služby	1 209	-	647	-	398	164
Tržby za služby v rámci IP	-	-	-	-	-	-
Tržby od zdravotních pojišťoven	1 417	-	-	1 417	-	-
Dotace z MPSV na sociální služby	-	-	-	-	-	-
Dotace z MPSV na ostatní projekty	-	-	-	-	-	-
Dotace z kraje na sociální služby ze zdrojů MPSV	1 758	-	1 758	-	-	-
Dotace z kraje na sociální služby ze zdrojů kraje	-	-	-	-	-	-
Dotace z kraje na ostatní projekty	-	-	-	-	-	-
Ostatní ministerstva a Úřad vlády	-	-	-	-	-	-
Dotace obce, města na sociální služby	489	70	334	-	2	83
Ostatní dotace na sociální služby EU	-	-	-	-	-	-
Ostatní dotace (např. Úřad práce, ostatní EU)	136	20	56	60	-	-
Ostatní výnosy	2	-	-	2	-	-
Odpisy majetku z dotací a darů	46	-	37	-	9	-
Dary	116	103	13	-	-	-
Dary obce, města	-	-	-	-	-	-
Sbírky církevní, včetně Postní almužny	5	5	-	-	-	-
Sbírky veřejné	-	-	-	-	-	-
Výnosy celkem	5 178	198	2 845	1 479	409	247
Hospodář. výsledek	- 23	3	- 221	9	164	22
Počet zaměstnanců						
fyzický - prac.poměr k 31. 12. - bez OON	8	0	5	2	1	0
průměrný přepočtený za celý rok - bez OON	6,7	0	4,81	1,81	0,08	0

Přehled o peněžních příjmech a výdajích v roce 2022 (v tisících Kč)

Přehled o peněžních příjmech a výdajích v roce 2022 (v tisících Kč)	Stav k 1.1.2021	Příjmy	Výdaje	Stav k 31.12.2021
Pokladna	11	319	294	36
Banka	491	5 346	5 195	642
Celkem	502	5 665	5 489	678

8. Rozvaha

Rozvaha podle Přílohy č. 1
vyhlásky č. 504/2002 Sb.

ROZVAHA
v plném rozsahu
ke dni 31.12.2022
(v celých tisících Kč)

Název, sídlo a právní forma účetní
jednotky
Charita sv. Martina
Malá Morávka 31
Malá Morávka
793 36

Účetní jednotka doručí:
1 x příslušnému fin. orgánu

IČO
04872461

Označení	AKTIVA	číslo řádku	Stav k prvnímu dni účetního období	Stav k posled. dni účetního období
a	b	c	1	2
A.	Dlouhodobý majetek celkem Součet A.I. až A.IV.	1	652	472
A. II.	Dlouhodobý hmotný majetek celkem	Součet A.II.1. až A.II.10.	1 145	1 145
A. II. 4.	Hmotné movité věci a jejich soubory	(022)	1 145	1 145
A. IV.	Oprávy k dlouhodobému majetku celkem	Součet A.IV.1. až A.IV.11.	-493	-673
A. IV. 7.	Oprávy k samostatným hmotným movitým věcem a souborům hmotných movitých věcí	(082)	-493	-673
B.	Krátkodobý majetek celkem Součet B.I. až B.IV.	41	782	1 019
B. II.	Pohledávky celkem	Součet B.II.1. až B.II.19.	265	301
B. II. 1.	Odběratelé	(311)	262	272
B. II. 5.	Ostatní pohledávky	(315)		2
B. II. 12.	Nároky na dotace a ostatní zúčtování se státním rozpočtem	(346)	9	26
B. II. 18.	Dohadné účty aktivní	(388)	6	1
B. II. 19.	Opravná položka k pohledávkám	(391)	-12	
B. III.	Krátkodobý finanční majetek celkem	Součet B.III.1. až B.III.7.	502	678
B. III. 1.	Peněžní prostředky v pokladně	(211)	11	36
B. III. 3.	Peněžní prostředky na účtech	(221)	491	642
B. IV.	Jiná aktiva celkem	Součet B.IV.1. až B.IV.2.	15	40
B. IV. 1.	Náklady příštích období	(381)	15	34
B. IV. 2.	Příjmy příštích období	(385)		6
	Aktiva celkem Součet A. až B.	85	1 434	1 491

Označení	PASIVA	číslo řádku	Stav k prvnímu dni účetního období	Stav k posled. dni účetního období
a	b	c	3	4
A.	Vlastní zdroje celkem Součet A.I. až A.II.	86	610	732
A. I.	Jmění celkem	Součet A.I.1. až A.I.3.	406	551
A. I. 1.	Vlastní jmění	(901)	149	103
A. I. 2.	Fondy	(911)	257	448
A. II.	Výsledek hospodaření celkem	Součet A.II.1 až A.II.3.	204	181
A. II. 1.	Účet výsledku hospodaření	(963)	x	-23
A. II. 2.	Výsledek hospodaření ve schvalovacím řízení	(931)	-24	x
A. II. 3.	Nerozdělený zisk, neuhrazená ztráta minulých let	(932)	228	204
B.	Cizí zdroje celkem Součet B.I. až B.IV.	95	824	759
B. II.	Dlouhodobé závazky celkem	Součet B.II.1. až B.II.7.	404	310
B. II. 1.	Dlouhodobé úvěry	(951)	404	310
B. III.	Krátkodobé závazky celkem	Součet B.III.1. až B.III.23.	387	421
B. III. 1.	Dodavatelé	(321)	55	37
B. III. 4.	Ostatní závazky	(325)		2
B. III. 5.	Zaměstnanci	(331)	215	276
B. III. 6.	Ostatní závazky vůči zaměstnancům	(333)	3	
B. III. 7.	Závazky k institucím soc. zabezpečení a veřejného zdrav. pojištění	(336)	101	101
B. III. 8.	Daň z příjmů	(341)		5
B. III. 9.	Ostatní přímé daně	(342)	10	
B. III. 11.	Ostatní daně a poplatky	(345)	3	
B. IV.	Jiná pasiva celkem	Součet B.IV.1. až B.IV.2.	33	28
B. IV. 1.	Výdaje příštích období	(383)	18	28
B. IV. 2.	Výnosy příštích období	(384)	15	
	Pasiva celkem Součet A. až B.	134	1 434	1 491

9. Výkaz zisku a ztráty v plném rozsahu

Výkaz zisku a ztráty
podle Přílohy č. 2
vyhlášky č. 504/2002 Sb.

VÝKAZ ZISKU A ZTRÁTY v plném rozsahu

ke dni 31.12.2022
(v celých tisících Kč)

Název, sídlo a právní forma účetní
jednotky

Charita sv. Martina
Malá Morávka 31
Malá Morávka
793 36

Účetní jednotka doručí:
1 x příslušnému finančnímu orgánu

IČO
04872461

Označení	TEXT	Číslo řádku	Činnosti			
			Hlavní	Hospodářská	Celkem	
			5	6	7	
A. I.	Spotřebované nákupy a nakupované služby	Součet A.I.1. až A.I.6.	2	1 093	351	1 444
A. I. 1.	Spotřeba materiálu, energie a ostatních neskladovaných dodávek	3	602	64	666	
A. I. 3.	Opravy a udržování	5	107	68	175	
A. I. 4.	Náklady na cestovné	6	1	2	3	
A. I. 5.	Náklady na reprezentaci	7	10	2	12	
A. I. 6.	Ostatní služby	8	373	215	588	
A. III.	Osobní náklady	Součet A.III.10. až A.III.14.	13	3 358	109	3 467
A. III. 10.	Mzdové náklady	14	2 515	94	2 609	
A. III. 11.	Zákonné sociální pojištění	15	723	14	737	
A. III. 12.	Ostatní sociální pojištění	16	8	1	9	
A. III. 13.	Zákonné sociální náklady	17	112		112	
A. V.	Ostatní náklady	Součet A.V.16. až A.V.22.	21	102	13	115
A. V. 17.	Odpis nedobytné pohledávky	23	2	12	14	
A. V. 18.	Nákladové úroky	24	19		19	
A. V. 22.	Jiné ostatní náklady	28	81	1	82	
A. VI.	Odpisy, prodaný majetek, tvorba a použití rezerv a opravných položek	Součet A.VI.23. až A.VI.27.	29	171	-3	168
A. VI. 23.	Odpisy dlouhodobého majetku	30	171	9	180	
A. VI. 27.	Tvorba a použití rezerv a opravných položek	34		-12	-12	
A. VII.	Poskytnuté příspěvky	Hodnota A.VII.28.	35	2		2
A. VII. 28.	Poskytnuté členské příspěvky a příspěvky zúčtované mezi organizačními složkami	36	2		2	
A. VIII.	Daň z příjmů	Hodnota A.VIII.29.	37	5		5
A. VIII. 29.	Daň z příjmů	38	4	1	5	
	Náklady celkem	Součet A.I. až A.VIII.	39	4 731	470	5 201
B. I.	Provozní dotace	Hodnota B.I.1.	41	2 298	86	2 384
B. I. 1.	Provozní dotace	42	2 298	86	2 384	
B. II.	Přijaté příspěvky	Součet B.II.2. až B.II.4.	43	120		120
B. II. 3.	Přijaté příspěvky (dary)	45	120		120	
B. III.	Tržby za vlastní výkony a za zboží		47	2 065	561	2 626
B. IV.	Ostatní výnosy	Součet B.IV.5. až B.IV.10.	48	39	9	48
B. IV. 10.	Jiné ostatní výnosy	54	39	9	48	
	Výnosy celkem	Součet B.I. až B.V.	61	4 522	656	5 178
C.	Výsledek hospodaření před zdaněním	ř. 61 - (ř. 39 - ř.37)	62	-204	186	-18
D.	Výsledek hospodaření po zdanění	ř. 62 - ř. 37	63	-208	185	-23

10. Příloha k účetní uzávěrce 2022

Příloha v účetní závěrce ve zkráceném rozsahu

Charita sv. Martina

ke dni 31.12.2022

Obsah přílohy

Podle § 29 a § 30 vyhlášky č. 504/2002 Sb.:

1. Popis účetní jednotky
2. Použité obecné účetní zásady, účetní metody a odchylky od těchto metod
3. Účetní jednotky, v nichž je účetní jednotka společníkem s neomezeným ručením
4. Informace o položkách dlouhodobého majetku
5. Účetní jednotky, v nichž účetní jednotka sama nebo prostřednictvím 3. osoby drží podíl
6. Splatné dluhy pojistného na sociálním zabezpečení a příspěvku na státní politiku zaměstnanosti, splatné dluhy veřejného zdravotního pojištění a evidované daňové nedoplatky
7. Cenné papíry nabyté účetní jednotkou
8. Informace k položkám dluhů
9. Výsledek hospodaření po zdanění v členění na hlavní a hospodářskou činnost
10. Průměrný přepočtený počet zaměstnanců dle kategorií a osobní náklady za účetní období v členění podle výkazu zisku a ztráty
11. Účasti členů řídicích, kontrolních nebo jiných orgánů účetní jednotky v osobách, s nimiž účetní jednotka uzavřela za vykazované účetní období obchodní smlouvy nebo jiné smluvní vztahy
12. Zálohy, závdavky a úvěry poskytnuté členům řídicích, kontrolních a jiných orgánů
13. Informace k dani z příjmů
14. Významné položky z rozvahy a výkazu zisku a ztráty, u kterých je uvedení podstatné pro hodnocení finanční a majetkové situace
15. Přehled o přijatých a poskytnutých darech, dárcích a příjemcích těchto darů
16. Přehled o veřejných sbírkách podle zákona upravujícího veřejné sbírky
17. Způsob vypořádání výsledku hospodaření z předcházejících účetních období
18. Informace o individuální produkční kvótě, individuálním limitu prémiových práv a jiných obdobných kvót a limitů, o kterých účetní jednotka neúčtovala na rozvahových ani výsledkových účtech
19. Přehled o peněžních příjmech a výdajích

1. Popis účetní jednotky

Název:	Charita sv. Martina
Sídlo:	Malá Morávka 56, PSČ 793 36, Malá Morávka
Právní forma:	
IČ:	04872461
Předmět podnikání:	ambulantní nebo terénní sociální služby
Den vzniku účetní jednotky:	
Zdaňovací období:	od 1.1.2022 do 31.12.2022
Rozvahový den:	31.12.2022
Okamžik sestavení účetní závěrky:	28.4.2023

1.1. Poslání účetní jednotky (hlavní činnost, hospodářská a další činnost)

Hlavní činnost

- zřizování a provozování charitativních služeb, zdravotnických zařízení, sociálních služeb, podporu rodiny, prevenci sociálně-patologických jevů, nebo jiných služeb a zařízení
- pořádání sbírek humanitárních a charitativních akcí za účelem pomoci potřebným u nás i v zahraničí

Hospodářská činnost

- provozování půjčovny kompenzačních pomůcek pro zdravotně znevýhodněné
- pronájem apartmánu

1.2. Statutární orgány a organizační složky s vlastní právní osobností

Statutární orgán: ředitel Charity sv. Martina

Organizační složky se samostatnou právní subjektivitou: nejsou

1.3. Zakladatelé, zřizovatelé, vklady do vlastního jmění

Zřizovatel: Biskupství ostravsko-opavské, Kostelní nám. 3172/1,
Ostrava – Moravská Ostrava a Přívoz, 728 02

Registrace: Ministerstvo kultury České republiky

Datum: 11. 2.2016

Číslo: 8/1-08-725/2016-16463

901100 Vlastní jmění				0,00	0,00	0,00
		Stav k 01.01.2022				
01.01.2022	ZAV	PÚ Počáteční stav účtu	961000	0,00	-17 520,00	17 520,00
01.01.2022	ZAV	PÚ Počáteční stav účtu	961000	0,00	16 478,00	1 042,00
01.01.2022	ZAV	PÚ Počáteční stav účtu	961000	0,00	149 920,00	-148 878,00
31.12.2022	22IN063	IN Odpis majetku přijatého dare	649101	13 369,00	0,00	-135 509,00
31.12.2022	22IN064	IN Odpis majetku přijatého dare	649101	23 760,00	0,00	-111 749,00
31.12.2022	22IN065	IN Odpis majetku přijatého dare	649102	8 760,00	0,00	-102 989,00
		Stav k 31.12.2022		45 889,00	148 878,00	-102 989,00

Vlastní jmění v roce 2022 sníženo o poměrnou část odpisů majetku pořízeného z darů.

2. Použité obecné účetní zásady, účetní metody a odchylky od těchto metod

2.1. Použité obecné účetní zásady

Účetnictví respektuje obecné účetní zásady, především zásadu účtování ve věcné a časové souvislosti, zásadu opatrnosti a předpoklad o schopnosti účetní jednotky pokračovat ve svých aktivitách.

2.2. Použité účetní metody

ÚJ vede účetnictví dle zákona č. 563/1991 Sb. a vyhlášky č. 504/2002 Sb.

2.3. Informace o odchylkách od metod podle § 7 odst. 5 zákona o účetnictví s uvedením jejich vlivu na majetek a závazky, na finanční situaci a výsledek hospodaření účetní jednotky

Nejsou.

2.4. Způsob oceňování majetku a závazků

Zásoby - evidence zásob je vedena způsobem B. Zásoby jsou při pořízení evidovány na skladě a oceněny pořizovacími cenami

Drobný hmotný majetek do 80 000,- Kč je oceňován pořizovacími cenami a účtován přímo do spotřeby

Peněžní prostředky a ceniny se oceňují jmenovitými hodnotami

Dlouhodobý hmotný i nehmotný majetek (kromě pohledávek) je oceňován pořizovacími cenami. Dotace a dary k nakupovanému dlouhodobému majetku jsou účtovány na účet tř. 901

Cenné papíry a deriváty se oceňují pořizovacími cenami

Pohledávky při vzniku jmenovitou hodnotou; při nabytí za úplatou nebo vkladem pořizovací cenou; **závazky** jmenovitou hodnotou

Bezúplatné nabytí majetku se oceňuje reprodukční pořizovací cenou

2.5. Způsob stanovení úprav hodnot majetku (odpisy a opravné položky)

Rovnoměrné odpisování dle § 31 zák. č. 586/1992 Sb.

2.6. Způsob přepočtu údajů v cizích měnách na českou měnu

Účetní jednotka v průběhu účetního období používala výlučně českou měnu.

3. Účetní jednotky, v nichž je účetní jednotka společníkem s neomezeným ručením

Nejsou takové.

4. Informace o položkách dlouhodobého majetku

Inventurní soupis majetku (HM, NM)

Charita sv. Martina

IČ: 04872461

Rok: 2022

Dne: 28.04.2023

Strana 1

Tisk všech záznamů

Číslo	Datum	Název	Daňová pořizovací cena	Daňové odpisy			Účetní pořizovací cena	Účetní odpisy		
				Oprávký	Letošní odpis	Zůstatek Vyřazeno v ZC		Oprávký	Letošní odpis	Zůstatek Vyřazeno v ZC
16IM002	01.04.2016	Kontejner na kompenzační pomůcky	70 000,00	0,00	0,00	70 000,00	70 000,00	50 370,00	8 750,00	10 870,00
16IM001	10.10.2016	SPZ 1TC 7830 osobní automobil I10 white	189 990,00	0,00	0,00	189 990,00	189 990,00	124 740,00	23 760,00	41 490,00
17IM001	05.01.2017	SPZ 1TC 7946, I10 17 1,0l M/T FAMILY + C	199 990,00	155 493,00	44 497,00	0,00	199 990,00	125 040,00	25 008,00	49 942,00
17IM002	22.12.2017	SPZ 1TD 4360, I10 17 1,0l M/T FAMILY + C	199 990,00	155 493,00	44 497,00	0,00	199 990,00	102 116,00	25 008,00	72 866,00
20IM001	07.12.2020	Škoda Citigo 1.0 MPI / 44 kW Ambition Plus	50 000,00	2 116,00	4 279,00	33 375,00	130 000,00	26 004,00	26 004,00	77 992,00
21IM001	13.01.2021	Os automobil Hyundai i 30 WG MY21 1,5i St	354 990,00	39 049,00	0,00	315 941,00	354 990,00	65 087,00	71 004,00	218 899,00
Celkem			1 064 960,00	352 151,00	93 273,00	609 306,00	1 144 960,00	493 357,00	179 544,00	472 059,00

5. Účetní jednotky, v nichž účetní jednotka sama nebo prostřednictvím 3. osoby drží podíl

Nejsou takové

6. Splatné dluhy pojistného na sociálním zabezpečení a příspěvku na státní politiku zaměstnanosti, splatné dluhy veřejného zdravotního pojištění a evidované daňové nedoplatky

Nejsou takové.

7. Cenné papíry nabyté účetní jednotkou

Nejsou takové.

8. Informace k položkám dluhů

8.1. Dluhy, které vznikly v daném účetním období a u kterých zbytková doba splatnosti k rozvahovému dni přesahuje 5 let

V roce 2017 účetní jednotka pořídila osobní automobil Hyundai i10, financovaný z úvěru Unicredit leasing CZ. Poslední splátka je splatná 4. 1. 2024. Výše úvěru k 31. 12. 2022 je 33 925,00Kč.

V roce 2018 účetní jednotka pořídila osobní automobil Hyundai i10, financovaný z úvěru Unicredit leasing CZ. Poslední splátka je splatná 21. 12. 2024. Výše úvěru k 31. 12. 2022 je 62 426,09Kč

V roce 2021 jednotka pořídila osobní automobil i30 financovaný z úvěru Unicredit leasing CZ. Poslední splátka je splatná 5.1.2028. Výše úvěru k 31.12.2022 je 213 931,56Kč.

8.2. Dluhy kryté zárukou

Nejsou takové.

8.3. Finanční nebo jiné dluhy, které nejsou obsaženy v rozvaze

Nejsou takové.

9. Výsledek hospodaření po zdanění v členění na hlavní a hospodářskou činnost

Hlavní činnost	Výnosy	Náklady	Hospodářský výsledek
Správa	197 692,12 Kč	194 904,79 Kč	2 787,33 Kč
Pečovatelské služby	2 854 289,01 Kč	3 066 086,21 Kč	- 211 797,20 Kč
Ošetrovatelské služby	1 479 139,53 Kč	1 469 853,71 Kč	9 285,82 Kč
Hlavní činnost celkem	4 531 120,66 Kč	4 730 844,71 Kč	- 199 724,05 Kč
Hospodářská činnost	Výnosy	Náklady	Hospodářský výsledek
PKP	400 598,00 Kč	245 337,91 Kč	155 260,09 Kč
Pronájem Apartmánu	246 535,00 Kč	225 130,80 Kč	21 404,20 Kč
Vedlejší činnost celkem	647 133,00 Kč	470 468,71 Kč	176 664,29 Kč
Celkem za organizaci	Výnosy	Náklady	Hospodářský výsledek
	5 178 253,66 Kč	5 201 313,42 Kč	- 23 059,76 Kč

10. Průměrný přepočtený počet zaměstnanců dle kategorií a osobní náklady za účetní období v členění podle výkazu zisku a ztráty

	Sledované účetní období
Průměrný přepočtený počet zaměstnanců	6,7
z toho členů řídicích orgánů	0,8
z toho členů kontrolních orgánů	0
z toho členů správních orgánů	0
Osobní náklady	3 467 623,00 Kč
z toho mzdové náklady	2 609 348,00 Kč
z toho zákonné sociální pojištění	737 071,00 Kč
z toho ostatní sociální pojištění	8 954,00 Kč
z toho zákonné sociální náklady	112 250,00 Kč
z toho ostatní sociální náklady	- Kč
Počet a postavení zaměstnanců, kteří jsou zároveň členy řídicích	1-ředitel
Odměny a funkční požitky členů řídicích, kontrolních a jiných orgánů	

11. Účasti členů řídicích, kontrolních nebo jiných orgánů účetní jednotky v osobách, s nimiž účetní jednotka uzavřela za vykazované účetní období obchodní smlouvy nebo jiné smluvní vztahy

Nejsou takové.

12. Zálohy, závdavky a úvěry poskytnuté členům řídicích, kontrolních a jiných orgánů

Nejsou takové.

13. Informace k dani z příjmů

13.1. Způsob zjištění základu daně z příjmů

Náklady	5 195 803,42
Výnosy	5 178 253,66
Hospodářský výsledek před zdaněním	-17 549,76
Zvýšení zisku	
Výdaje (náklady) neuznané dle § 25	6 323,49
Rozdíl účetních a daňových odpisů	86 271,00
Ostatní zvýšení zisku	0,00
Snížení zisku	
Položky nepodléhající dani	45 889,00
Rozdíl účetních a daňových odpisů	0,00
Ostatní snížení zisku	0,00
Základ daně nezaokr.	29 155,73
Základ daně	29 000,00

13.2. Použité daňové úlevy

Nebyly použity daňové úlevy

13.3. Způsob užití prostředků v běžném účetním období získaných z daňových úlev v předcházejících zdaňovacích obdobích

Nejsou takové

14. Významné položky z rozvahy a výkazu zisku a ztráty, u kterých je uvedení podstatné pro hodnocení finanční a majetkové situace

Přijaté dotace na provozní účely	
Moravskoslezský kraj kap. 313	1 654 000,00 Kč
Úřad práce	116 020,00 Kč
Provozní dotace od obcí	489 900,00 Kč
Dotace MSK	104 000,00 Kč
Provozní dotace EU	20 017,00 Kč
Celkem	2 383 937,00 Kč

15. Přehled o přijatých a poskytnutých darech, dárcích a příjemcích těchto darů

Přijaté příspěvky na provoz	
Sbírky - Tříkrálová sbírka	190 332,00 Kč
Přijaté dary od právnických osob	5 200,00 Kč
Přijaté dary od fyzických osob	12 570,00 Kč
Věcné dary	102 473,80 Kč
Celkem	310 575,80 Kč

16. Přehled o veřejných sbírkách podle zákona upravujícího veřejné sbírky

Nejsou takové

17. Způsob vypořádání výsledku hospodaření z předcházejících účetních období

Výsledek hospodaření za rok 2021 ve výši -24 053,45Kč byl rozhodnutím ředitele organizace zaúčtován na účet 932000 - Nerozdělený zisk, neuhrazená ztráta minulých let.

18. Informace o individuální produkční kvótě, individuálním limitu prémiových práv a jiných obdobných kvót a limitů, o kterých účetní jednotka neúčtovala na rozvahových ani výsledkových účtech

Nejsou takové.

19. Přehled o peněžních příjmech a výdajích

Přehled o peněžních příjmech a výdajích v roce 2022 (v tisících Kč)	Stav k 1.1.2021	Příjmy	Výdaje	Stav k 31.12.2021
Pokladna	11	319	294	36
Banka	491	5 346	5 195	642
Celkem	502	5 665	5 489	678

Podpisový záznam:

Mgr. Eva Macková, ředitel

Sestaveno dne: 28.4.2023

Sestavil: Kateřina Podivinská